

รายงานประจำปี 2548  
ANNUAL REPORT 2005



EASON PAINT PUBLIC COMPANY LIMITED

บริษัท ฮีซัน เพ้นท์ จำกัด (มหาชน)

**EASON**

# สารบัญ

สารสนเทศจากประธานกรรมการบริษัท	2
คณะกรรมการบริษัท	3
คณะผู้บริหาร	5
ข้อมูลทั่วไป	7
ข้อมูลทางการเงินโดยสรุปของบริษัท	9
ลักษณะการประกอบธุรกิจ	11
ปัจจัยความเสี่ยง	14
โครงสร้างการถือหุ้นและการจัดการ	17
รายการระหว่างกัน	31
คำอธิบายและการวิเคราะห์ฐานะการเงินและผลการดำเนินงาน	42
งบการเงิน	50

## สาส์นจากประธานกรรมการบริษัท



อุตสาหกรรมเคมีเป็นดัชนีชี้วัดที่สำคัญถึงความเจริญเติบโตของเศรษฐกิจ ทั้งด้านการส่งออกและด้านการบริโภคของประชาชนในประเทศ ตลอดจนการขยายตัวหรือชะลอตัวของอุตสาหกรรมหลักๆ อาทิ อุตสาหกรรมรถยนต์ อุตสาหกรรมอาหาร อุตสาหกรรมอิเล็กทรอนิกส์ อุตสาหกรรมเครื่องใช้ไฟฟ้า อุตสาหกรรมก่อสร้าง อุตสาหกรรมสิ่งพิมพ์ และอื่นๆ เนื่องจากอุตสาหกรรมสีมีส่วนเข้าไปเกี่ยวข้องกับแทบทั้งสิ้น

โลกไร้พรมแดนที่เกิดขึ้นในปัจจุบัน ทำให้การลงทุนทางการเงิน ทางเทคโนโลยีหรือวัตถุดิบต่างๆ สามารถหมุนเวียนไปสู่ในประเทศทั่วโลกได้ง่ายและรวดเร็วขึ้น ส่งผลให้การแข่งขันทางธุรกิจมีความรุนแรงมากยิ่งขึ้นเช่นกัน ประเทศไทยของเราได้เผชิญกับปัญหาจากปัจจัยนอกประเทศ เช่น ราคาน้ำมัน และ ปัจจัยในประเทศ เช่น ไข้หวัดนก หรือ คลื่นสึนามิ เป็นต้น ถึงแม้จะประสบเหตุการณ์ต่างๆ เหล่านี้ ประเทศไทยก็ยังสามารถเติบโตได้อย่างต่อเนื่อง ดังเห็นได้จากการเติบโตของอุตสาหกรรมสีโดยรวมซึ่งบริษัท อีซีเอ็น เพ้นท์ จำกัด (มหาชน) ได้เป็นส่วนหนึ่งในอุตสาหกรรมสนับสนุนที่เกาะกระแสความเจริญเติบโตทางเศรษฐกิจเหล่านั้นด้วย โดยบริษัทมีการเจริญเติบโตของการดำเนินงานอย่างต่อเนื่องมาโดยตลอด

บริษัท อีซีเอ็น เพ้นท์ จำกัด (มหาชน) เป็นบริษัทของคนไทยที่มีประวัติในการดำเนินธุรกิจสีในประเทศมากกว่า 40 ปี และเป็นบริษัทแรกของคนไทยที่ผลิตสีอุตสาหกรรมเพื่อทดแทนการนำเข้าสีต่างชาติ บริษัทตระหนักดีถึงการแข่งขันที่จะทวีความรุนแรงมากยิ่งขึ้นในอนาคต จึงได้ให้ความสำคัญกับบุคลากร เทคโนโลยี และการตลาดแบบสากล โดยได้สั่งสมบุคลากรที่มีประสบการณ์ด้านสีอุตสาหกรรมอยู่เป็นจำนวนมาก และเทคโนโลยีระดับโลก เช่น BASF Coatings (Japan), Origin Electric (Japan) และ INX International Ink USA ประกอบเข้ากับทีมการตลาดที่แข็งแกร่งและมีประสบการณ์ ทำให้เชื่อได้ว่าจะสามารถผลิตสินค้าที่มีคุณภาพระดับสากลเพื่อสนองตอบความต้องการของลูกค้าซึ่งส่วนใหญ่เป็นลูกค้าชาวต่างประเทศ และนับเป็นความภาคภูมิใจที่บริษัทได้เป็นส่วนหนึ่งในอุตสาหกรรมสนับสนุนให้กับอุตสาหกรรมหลักๆ ของประเทศ

บริษัทมีความมุ่งมั่นที่จะพัฒนาองค์กรทั้งระบบอย่างต่อเนื่อง เพื่อเพิ่มขีดความสามารถในการแข่งขันบนเวทีโลก จึงได้ปรับกลยุทธ์และมุ่งเน้นให้เป็นผู้ผลิตสีอุตสาหกรรมชั้นนำของประเทศ มีความมั่นคงและแข็งแกร่งทางธุรกิจ มีความพร้อมและยืดหยุ่นต่อการปรับเปลี่ยนการดำเนินงานในด้านต่างๆ ให้มีความเหมาะสมแก่บริษัทมากที่สุด อีกทั้งมีการตรวจสอบและประเมินผลการดำเนินงานของบริษัทอย่างสม่ำเสมอ และมีการบริหารจัดการตามหลักธรรมาภิบาลและหลักการทำกับคู่แลกเปลี่ยนที่ดี

ขอขอบคุณคณะกรรมการบริษัท ฝ่ายบริหาร และ พนักงานทุกท่านที่ได้ร่วมมือปฏิบัติหน้าที่อย่างมีประสิทธิภาพ และขอขอบคุณท่านผู้ถือหุ้นตลอดจนผู้มีส่วนเกี่ยวข้องทุกฝ่ายที่ให้ความอนุเคราะห์ ส่งเสริมการดำเนินงานของบริษัทมาโดยตลอด

นายสนั่น เอกแสงกุล  
ประธานกรรมการบริษัท

## Board of Director



**นายสนั่น เอกแสงกุล**  
**Mr. Sanan Eksangkul**

ประธานกรรมการบริษัท  
Chairman of Board of Director

ประธานกรรมการบริหาร  
Chairman of Board of Committee



**นางสาวเพชรรัตน์ เอกแสงกุล**  
**Ms. Petcharat Eksangkul**

กรรมการบริษัท  
Director

กรรมการบริหาร  
Executive Committee



**นายสนิท เอกแสงกุล**  
**Mr. Sanit Eksangkul**

กรรมการบริษัท  
Director

กรรมการบริหาร  
Executive Committee



**นายวิชัย เอกแสงกุล**  
**Mr. Wichai Eksangkul**

กรรมการบริษัท  
Director

กรรมการบริหาร  
Executive Committee



**นางสาวสิริพันธ์ เอกแสงกุล**  
**Ms. Sirinan Eksangkul**

กรรมการบริษัท  
Executive Committee

กรรมการบริหาร  
Executive Committee



นางพิสมัย บุญเกียรติ  
**Mrs. Pismai Boonyakiat**

กรรมการ  
Director  
ประธานกรรมการตรวจสอบ  
Chairman of Audit Committee



นายเจน วงอิสริยะกุล  
**Mr. Jane Wong-isariyakul**

กรรมการ  
Director  
กรรมการตรวจสอบ  
Audit Committee



นายวิเทียน นิลดำ  
**Mr. Vitien Nildum**

กรรมการ  
Director  
กรรมการตรวจสอบ  
Audit Committee



นางสาวทิพวรรณ อุทัยสง  
**Ms. Thipawan Uthaisang**

กรรมการ  
Director  
กรรมการตรวจสอบ  
Audit Committee

## Management Team



นายสนั่น เอกแสงกุล  
Mr. Sanan Eksangkul

ประธานเจ้าหน้าที่บริหาร  
Chief Executive Officer



นางสาวเพชรรัตน์ เอกแสงกุล  
Ms. Petcharat Eksangkul

กรรมการผู้จัดการ  
Managing Director  
รักษาการผู้จัดการฝ่ายการตลาด  
Acting Marketing Manager



นายสนิธ เอกแสงกุล  
Mr. Sanit Eksangkul

รองกรรมการผู้จัดการ  
Deputy Managing Director



นายวิชัย เอกแสงกุล  
Mr. Wichai Eksangkul

รองกรรมการผู้จัดการ  
Deputy Managing Director



น.ส. สิรินันท์ เอกแสงกุล  
Ms. Sirinan Eksangkul

ผู้จัดการฝ่ายบุคคล  
Human Resources Manager



นายวิวัฒน์ เอกแสงกุล  
Mr. Viwat Eksangkul

ผู้จัดการฝ่ายการเงิน  
Financial Manager



นายมา อรรถนพวงศ์  
Mr. Mum Annoppong

ผู้จัดการฝ่ายวิจัยและพัฒนาผลิตภัณฑ์  
Research & Development Manager



นางวิไลวรรณ มิตรภานนท์  
Mrs. Wilaivan Midtapanon

ผู้จัดการฝ่ายจัดซื้อ  
Purchasing Manager



นางสว่างจิตต์ เลาะห์โรจนพันธ์  
Mrs. Sawangjit Laoharajanaphan

ผู้จัดการฝ่ายบัญชี  
Accounting Manager



นายจิตติ เอกแสงกุล  
Mr. Jitti Eksangkul

ผู้จัดการฝ่ายผลิต  
Production Manager

## 1. บริษัทที่ออกหลักทรัพย์

ชื่อบริษัทที่ออกหลักทรัพย์	:	บริษัท อีซีเอ็น เพ้นท์ จำกัด (มหาชน)
	:	Eason Paint Public Company Limited
ประเภทธุรกิจ	:	ผลิตและจำหน่ายสีอุตสาหกรรม ได้แก่ สีพ่นรถจักรยานยนต์ สีพ่นพลาสติก หมึกพิมพ์ออฟเซต สีเคลือบบรรจุภัณฑ์ และสีอุตสาหกรรมอื่นๆ
ที่ตั้งสำนักงานใหญ่และโรงงาน	:	เลขที่ 7/1-2 หมู่ 1 ตำบลพานทอง อำเภอพานทอง จังหวัดชลบุรี 20160 โทรศัพท์ 0-3845-1833 โทรสาร 0-3845-1825
ที่ตั้งสำนักงานสาขา	:	เลขที่ 312 ซอยเสนานิคม 1 ถนนพหลโยธิน แขวงจันทระเกษม เขตจตุจักร กรุงเทพมหานคร 10900 โทรศัพท์ 0-2579-0501 โทรสาร 0-2941-7569
เลขทะเบียนบริษัท	:	0107574800111
เว็บไซต์	:	<a href="http://www.easonpaint.co.th">www.easonpaint.co.th</a>



## 2. บริษัทย่อยและบริษัทร่วม

### 2.1 บริษัท นอฟ (ประเทศไทย) จำกัด (“NTL”)

ประเภทธุรกิจ : ผู้จัดจำหน่ายสีพ่นรถจักรยานยนต์  
ที่ตั้ง : 2034/52 อาคารอิตัลไทยทาวเวอร์ ชั้น 11 ถนนเพชรบุรีตัดใหม่  
แขวงบางกะปิ เขตห้วยขวาง กรุงเทพมหานคร 10320  
โทรศัพท์ 0-2716-0095-8  
โทรสาร 0-2716-0099

### 2.2 บริษัท ออริจิน มิกิ (ประเทศไทย) จำกัด (“OMT”)

ประเภทธุรกิจ : เป็นผู้จัดจำหน่ายวัสดุติบ และสีพ่นพลาสติก  
ที่ตั้ง : 121/31 อาคารอาร์ เอส ทาวเวอร์ ชั้น 7 ถนนรัชดาภิเษก  
แขวงดินแดง เขตดินแดง กรุงเทพมหานคร  
โทรศัพท์ 0-2642-2131-2  
โทรสาร 0-2248-8137

## 3. บุคคลอ้างอิง

3.1 นายทะเบียน : บริษัท ศูนย์รับฝากหลักทรัพย์ (ประเทศไทย) จำกัด  
ที่ตั้ง : อาคารสถาบันวิทยาการตลาดทุน ชั้น 2  
2/7 หมู่ที่ 4 (โครงการนอร์ธปาร์ค) ถนนวิภาวดีรังสิต  
แขวงทุ่งสองห้อง เขตหลักสี่ กรุงเทพมหานคร 10210  
โทรศัพท์ 0-2596-9000  
โทรสาร 0-2832-4994

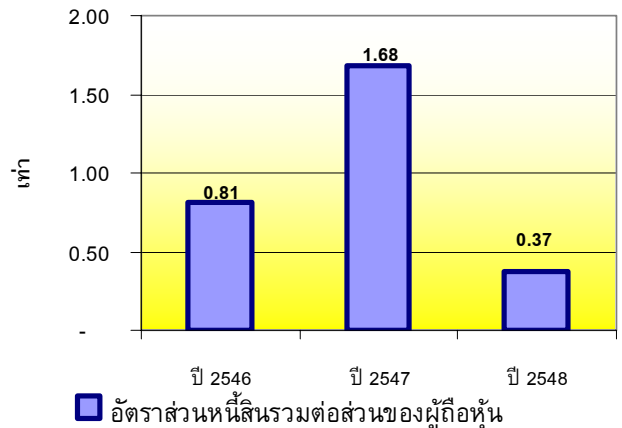
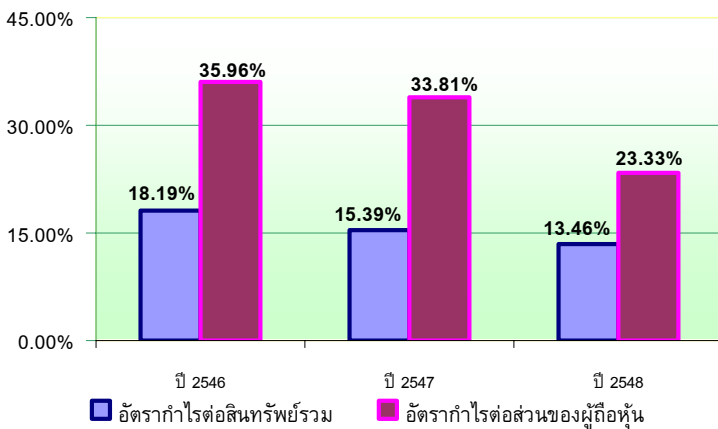
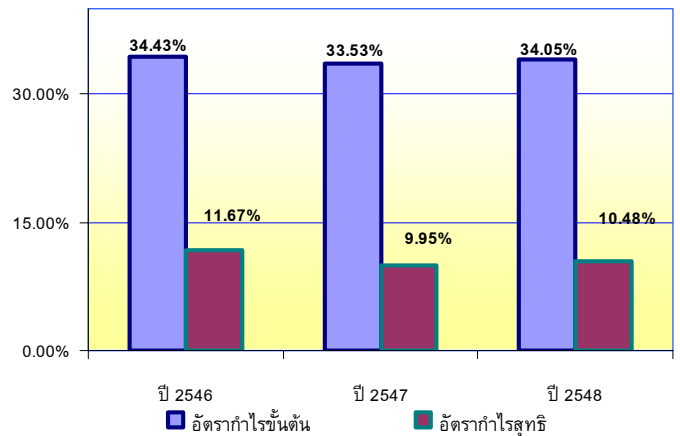
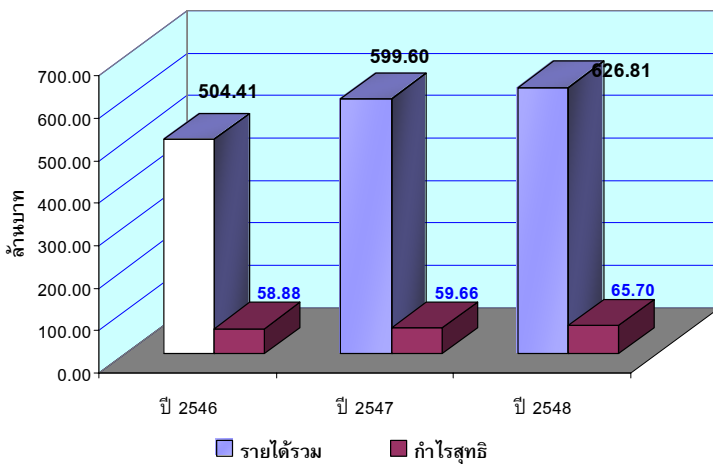
3.2 สำนักงานสอบบัญชี : บริษัท สอบบัญชีธรรมนิติ จำกัด  
ผู้สอบบัญชี : นางสาวจันทร์ดา ว่องศรีอุดมพร เลขที่ 4996  
ที่ตั้ง : 267/1 ถนนประชากรราษฎร์สาย 1 เขตบางซื่อ กรุงเทพมหานคร 10800  
โทรศัพท์ 0-2587-8080  
โทรสาร 0-2586-0301

# ข้อมูลทางการเงินโดยสรุปของบริษัท

หน่วย: ล้านบาท

งบกำไรขาดทุน	ปี 2546	ร้อยละ	ปี 2547	ร้อยละ	ปี 2548	ร้อยละ
รายได้รวม	504.41	100.00%	599.60	100.00%	626.81	100.00%
ค่าใช้จ่ายรวม	408.09	80.90%	501.42	83.63%	518.09	82.65%
กำไรก่อนดอกเบี้ยจ่ายและภาษีเงินได้	96.33	19.10%	98.18	16.37%	108.72	17.35%
ดอกเบี้ยจ่าย	1.26	0.25%	0.39	0.07%	1.56	0.25%
ภาษีเงินได้	29.93	5.93%	30.95	5.16%	30.87	4.92%
กำไรสุทธิส่วนที่เป็นของผู้ถือหุ้นส่วนน้อย	9.89	1.96%	7.17	1.20%	10.60	1.69%
กำไรจากกิจกรรมปกติ	55.25	10.95%	59.66	9.95%	65.70	10.48%
รายการพิเศษ	3.63	0.72%	0.00	0.00%	0.00	0.00%
กำไรสุทธิ	58.88	11.67%	59.66	9.95%	65.70	10.48%
งบดุล	ปี 2546	ร้อยละ	ปี 2547	ร้อยละ	ปี 2548	ร้อยละ
สินทรัพย์รวม	355.44	100.00%	420.07	100.00%	556.17	100.00%
หนี้สินรวม	159.40	44.85%	263.13	62.64%	149.95	26.96%
ส่วนของผู้ถือหุ้นรวม	196.04	55.15%	156.94	37.36%	406.23	73.04%

ที่มา: งบการเงินรวมของบริษัท



### สรุปผลงานสำคัญและการดำเนินงานปี 2548

1. เมื่อวันที่ 14 มีนาคม 2548 บริษัทได้จดทะเบียนแปรสภาพจากบริษัท อีซีเอ็น เฟ้นท์ โปรดักส์ จำกัด เป็นบริษัท อีซีเอ็น เฟ้นท์ จำกัด (มหาชน) และได้มีการเปลี่ยนแปลงมูลค่าหุ้นสามัญของบริษัทจากเดิมมูลค่าที่ตราไว้หุ้นละ 1,000 บาท เป็นมูลค่าหุ้นละ 1 บาท ต่อมาในเดือนพฤษภาคม 2548 บริษัทเพิ่มทุนจดทะเบียนจาก 7.5 ล้านบาท เป็น 200 ล้านบาท โดยการจ่ายหุ้นปันผลร่วมกับการเพิ่มทุนตามสัดส่วนรวม 132.5 ล้านบาท ซึ่งแบ่งเป็นหุ้นปันผลจำนวน 109.65 ล้านหุ้น และจัดสรรหุ้นสามัญเพิ่มทุนอีกจำนวน 22.85 ล้านหุ้น เพื่อขายให้แก่ผู้ถือหุ้นเดิมตามสัดส่วน 1 หุ้นเดิม ต่อ 3.05 หุ้นใหม่ ในราคาหุ้นละ 1 บาท และต่อมาในเดือนตุลาคม 2548 บริษัทเสนอขายหุ้นสามัญเพิ่มทุนต่อประชาชนเป็นจำนวน 60 ล้านหุ้น ราคาหุ้นละ 3.00 บาท เพื่อระดมเงินทุนไปใช้ในโครงการขยายธุรกิจและพัฒนาประสิทธิภาพการผลิต และเป็นเงินทุนหมุนเวียน
2. บริษัทได้รับเงินจากการขายหุ้นสามัญเพิ่มทุนหลังหักค่าใช้จ่ายในการขายหลักทรัพย์สุทธิเป็นเงิน 171.416 ล้านบาท บริษัทได้นำเงินดังกล่าวไปใช้รวม 41.39 ล้านบาท บริษัทได้ลงทุนในเครื่องจักร อุปกรณ์ เครื่องมือตรวจสอบและวิจัย ในสายการผลิตสีพ่นชั้นส่นภายนอกรถยนต์ สายการผลิตสีพ่นชั้นส่นพลาสติก และสายการผลิตหมึกพิมพ์ รวมถึงการสร้างอาคารสำเร็จรูปเพื่อขยายพื้นที่จัดเก็บสินค้า และชำระคืนหนี้เงินลงทุนหมุนเวียนเพื่อประโยชน์ของบริษัทในการประหยัดดอกเบี้ยจ่าย โดยบริษัทจะยังมีวงเงินสินเชื่อที่สามารถนำกลับมาใช้ได้ในอนาคต
3. ในปี 2548 บริษัทมีรายได้รวมเท่ากับ 626.81 ล้านบาท ซึ่งมีมูลค่าเพิ่มขึ้นจากปี 2547 เท่ากับ 27.21 ล้านบาท คิดเป็นร้อยละ 4.54 โดยรายได้จำหน่ายสีพ่นรถจักรยานยนต์เพิ่มขึ้นร้อยละ 4.88 เนื่องจากภาวะราคาน้ำมันสูงขึ้นมาก ผู้บริโภคจึงหันมาใช้รถจักรยานยนต์แทนรถยนต์และทำให้ความต้องการรถจักรยานยนต์ภายในประเทศเพิ่มขึ้น ในปี 2548 บริษัทมีรายได้จากการขาย 622.13 ล้านบาท และรายได้จากการให้บริการ 2.05 ล้านบาท รายได้จากการขายอื่นๆ ได้แก่ การรับจ้างผลิตกาวยอุตสาหกรรม จำนวน 1.79 ล้านบาท และรายได้อื่น ๆ จากการจำหน่ายทรัพย์สินถาวร จำนวน 0.84 ล้านบาท คิดเป็นอัตราร้อยละ 0.13
4. บริษัทมีกำไรติดต่อกันตั้งแต่ปี 2542 จนถึงปัจจุบัน สืบเนื่องมาจากการได้รับความยอมรับและเป็นที่ยอมรับในกลุ่มลูกค้าว่า บริษัทเน้นนโยบายการผลิตสีอุตสาหกรรมที่มีคุณภาพ สามารถผลิตสีได้ตามเฉดที่ลูกค้าต้องการ มีบุคลากรที่มีความชำนาญในการผลิตสีแต่ละประเภท และมีเครื่องมือทดสอบคุณภาพที่ทันสมัย และมีความแม่นยำสูง มีบริการทางเทคนิคที่รวดเร็วและมีประสิทธิภาพ ทำให้บริษัทสามารถผลิตสีได้ตามมาตรฐานของกลุ่มอุตสาหกรรมหรือตามข้อกำหนดของลูกค้า
5. ในเดือนพฤศจิกายน 2548 บริษัทเริ่มผลิตหมึกพิมพ์ยูวีโดยใช้เทคโนโลยีของ INX Corporation Ink Limited ประเทศสหรัฐอเมริกา ซึ่งถือเป็นบริษัทแรกในประเทศไทยที่ได้ผลิตและจำหน่ายหมึกพิมพ์ยูวีที่ได้รับมาตรฐานในระดับสากล เพื่อจำหน่ายให้กับผู้ผลิตบรรจุภัณฑ์โลหะ ทำให้ประหยัดเวลา พลังงาน และลดมลภาวะที่เกิดจากการผลิตได้มากกว่าระบบการพิมพ์เดิม

บริษัท อีซัน เพ้นท์ จำกัด (มหาชน) (“บริษัท”) ได้เริ่มจดทะเบียนก่อตั้งบริษัทในปี 2508 ภายใต้ชื่อ บริษัท ผลิตภัณฑ์สี อีซัน จำกัด ก่อตั้งโดย นายช้อ เอกแสงกุล ซึ่งเป็นผู้ที่มีประสบการณ์และวิสัยทัศน์ในด้านผลิตภัณฑ์สีอุตสาหกรรมมาเป็นเวลานาน เพื่อดำเนินธุรกิจผลิตสีทาอาคาร ต่อมาในปี 2525 ได้จดทะเบียนเพิ่มทุนเป็น 7.5 ล้านบาท เพื่อขยายสายการผลิตในการประกอบธุรกิจเป็นผู้ผลิตและจำหน่ายสีอุตสาหกรรม รวมถึงการรับจ้างผลิตงานเฉพาะอื่น ๆ ที่ไม่เกี่ยวข้องกับ Know-How สี่ที่มีอยู่ เช่น สีเคลือบบรรจุภัณฑ์ หมึกพิมพ์ออฟเซต เป็นต้น ในปี 2532 ได้เปลี่ยนชื่อจาก บริษัท ผลิตภัณฑ์สีอีซัน จำกัด มาเป็น บริษัท อีซัน เพ้นท์ โปรดักส์ จำกัด และในปี 2548 ได้เปลี่ยนเป็น บริษัท อีซัน เพ้นท์ จำกัด (มหาชน) และเข้าจดทะเบียนในตลาดหลักทรัพย์แห่งประเทศไทยเมื่อเดือนตุลาคมในปีเดียวกัน

บริษัทดำเนินธุรกิจผลิตและจำหน่ายสีอุตสาหกรรม ได้แก่ สีพ่นรถจักรยานยนต์ สีพ่นพลาสติก สีเคลือบบรรจุภัณฑ์ และหมึกพิมพ์ออฟเซต โดยมีลูกค้าหลัก คือ กลุ่มผู้ใช้ที่เป็นผู้ผลิตสินค้าตามคำสั่ง หรือ OEM (Original Equipment Manufacturer) ส่วนด้านรูปแบบการผลิตและจำหน่ายสีนั้น บริษัทจะผลิตสีพ่นรถจักรยานยนต์ สีพ่นพลาสติก ตาม Know-How ที่ได้มาจากการซื้อจากเจ้าของลิขสิทธิ์ การร่วมมือทางการค้ากับกลุ่มเจ้าของลิขสิทธิ์ และร่วมกันพัฒนาผลิตภัณฑ์ให้ลูกค้าสามารถใช้ได้กับสภาพแวดล้อมในประเทศ จากนั้นบริษัทจะจำหน่ายสีผ่านผู้จัดจำหน่ายที่เกี่ยวข้อง และบริษัทยังผลิตสีเคลือบบรรจุภัณฑ์ หมึกพิมพ์ออฟเซต ตาม Know-How ของบริษัทที่พัฒนาขึ้นเองจากการวิจัย และประสบการณ์ จากนั้นจะจำหน่ายสีให้กับลูกค้าผู้ใช้โดยตรง (End User) ภายใต้ตราสินค้าของตนเอง ได้แก่ EASON นกอินทรี นกบินคู่ และ Royal Guard เป็นต้น

### ลักษณะการประกอบธุรกิจของบริษัทย่อยและบริษัทที่เกี่ยวข้อง

#### ▪ บริษัท นอฟ (ประเทศไทย) จำกัด (“NTL”)

บริษัทถือหุ้นในสัดส่วนร้อยละ 51 ของจำนวนหุ้นทั้งหมด โดยมี BASF Coatings Japan ซึ่งเป็นเจ้าของ Know-How สีพ่นรถจักรยานยนต์และเป็นผู้จำหน่ายสีพ่นรถจักรยานยนต์รายใหญ่รายหนึ่งในญี่ปุ่น ซึ่งมีฐานลูกค้าผู้ใช้สีในประเทศญี่ปุ่น และประเทศในแถบยุโรปเป็นจำนวนมาก ถือหุ้นในสัดส่วนร้อยละ 40 ของจำนวนหุ้นทั้งหมด และ Miki (Japan) ซึ่งเป็นผู้จัดจำหน่ายเคมีภัณฑ์ในประเทศญี่ปุ่นมานานกว่า 300 ปี มีเครือข่ายทางธุรกิจและฐานลูกค้าเป็นจำนวนมาก ถือหุ้นในสัดส่วนร้อยละ 9 ของจำนวนหุ้นทั้งหมด ทั้งนี้ บริษัทเป็นผู้ผลิตสีพ่นรถจักรยานยนต์ในประเทศไทยเพียงรายเดียวให้แก่ NTL ตาม Know-How ที่ซื้อมาจาก BASF Coatings Japan จากนั้น NTL ซึ่งเป็นผู้จัดจำหน่ายสีพ่นรถจักรยานยนต์จะจำหน่ายสีไปยังลูกค้าผู้ใช้สีอุตสาหกรรมต่อไป และในฐานะผู้จำหน่ายสีตาม Know-How ของ BASF Coatings Japan นั้น ส่งผลให้ NTL เป็นผู้จัดจำหน่ายสีที่ลูกค้ายอมรับในมาตรฐานและมีฐานลูกค้าผู้ใช้สีเป็นจำนวนมาก

ด้วยเหตุนี้ จึงเป็นเหตุผลสำคัญที่ทำให้บริษัทมีการตกลงร่วมทุนกับ BASF Coatings Japan จัดตั้ง NTL เพื่อประโยชน์หลักในด้านการรักษาส่วนแบ่งในตลาดสีพ่นรถจักรยานยนต์ และด้านวัตถุดิบพิเศษเฉพาะที่ใช้กับสูตรการผลิตสีของ BASF Coatings Japan เท่านั้น ทั้งนี้ Miki (Japan) เป็นเพียงผู้ถือหุ้นใน NTL เท่านั้น ไม่ได้มีส่วนร่วมในด้านการตลาดและบริหาร

#### ▪ บริษัท ออริจิน มิกิ (ประเทศไทย) จำกัด (“OMT”)

บริษัทถือหุ้นอยู่ในสัดส่วนร้อยละ 10 ของจำนวนหุ้นทั้งหมด โดยมี Origin ซึ่งมีจุดแข็งในเรื่องของการคิดค้นและพัฒนาสูตรการผลิตสีพ่นพลาสติกสำหรับชิ้นส่วนยานยนต์ เครื่องใช้ไฟฟ้า และอุปกรณ์สื่อสารต่างๆ ที่มีชื่อเสียงในประเทศญี่ปุ่น ถือหุ้นในสัดส่วนร้อยละ 49 ของจำนวนหุ้นทั้งหมด และ Miki (Thailand) ซึ่งมีจุดแข็งในด้านการตลาด (Marketing) มีเครือข่ายลูกค้าทั้งในประเทศไทยและประเทศญี่ปุ่น และยังเป็นผู้จัดจำหน่ายเคมีภัณฑ์ที่อยู่ในธุรกิจเคมีภัณฑ์เป็นเวลานาน ถือหุ้นในสัดส่วนร้อยละ 41 ของจำนวนหุ้นทั้งหมด อย่างไรก็ตาม ผู้ถือหุ้นและผู้บริหารของบริษัทไม่ได้ถือหุ้น และไม่ได้มีส่วนในการบริหาร ใน Miki (Thailand) ทั้งนี้ บริษัทจะผลิตสีโดยใช้ Know-How ของ Origin ตามคำสั่งซื้อของ OMT ซึ่งจะทำหน้าที่เป็นผู้จัดจำหน่ายวัตถุดิบในการผลิตตามสูตรให้แก่บริษัท จากนั้น บริษัทจะจำหน่ายสีผ่าน OMT ไปยังฐานลูกค้าผู้ใช้สีในเครือข่ายลูกค้าของ Miki (Thailand)

ด้วยเหตุนี้ บริษัทร่วมทุนกับ Origin และ Miki (Thailand) จัดตั้ง OMT เพื่อประโยชน์หลักในด้านการรักษาส่วนแบ่งในตลาดสีพ่นพลาสติกจากฐานลูกค้าของ Miki (Thailand) ที่มีฐานการผลิตในประเทศไทย และด้านวัตถุดิบพิเศษเฉพาะ ที่ใช้กับสูตรการผลิตสีของ Origin เท่านั้น

## ลักษณะการประกอบธุรกิจ

สรุปผลิตภัณฑ์และลิขสิทธิ์ทั้งหมดที่บริษัทมี

ผลิตภัณฑ์	เจ้าของลิขสิทธิ์	รายละเอียด	ตราสินค้า
สีพ่นรถจักรยานยนต์	BASF	บริษัทซื้อ Know-How สีพ่นรถจักรยานยนต์ทั้งหมดจาก BASF Coatings Japan โดยบริษัทต้องจ่ายค่าลิขสิทธิ์ในอัตราที่ระบุตามสัญญาจากยอดจำหน่ายสีผ่าน NTL ที่เป็นผู้จัดจำหน่ายสีพ่นรถจักรยานยนต์ให้บริษัท	“NOF”
สีพ่นพลาสติก	Origin	บริษัทมีการร่วมทุนกับ Origin และ Miki (Thailand) ก่อตั้ง OMT เพื่อให้ OMT สั่งซื้อสีจากบริษัทจะผลิตสีตาม Know-How ของ Origin โดยบริษัทไม่ต้องซื้อ Know-How	“Origin, Eason”
สีเคลือบบรรจุภัณฑ์	บริษัท	บริษัทผลิตสีตาม Know-How ที่บริษัทวิจัยและพัฒนาขึ้น จากนั้นบริษัทจะจำหน่ายสีโดยตรงไปยังลูกค้าผู้ใช้สี	“Eason”
หมึกพิมพ์ออฟเซต ได้แก่ หมึกพิมพ์ออฟเซตสำหรับงานโลหะ และงานกระดาษ	บริษัท	บริษัทผลิตสีตาม Know-How ที่บริษัทวิจัยและพัฒนาขึ้น จากนั้นบริษัทจะจำหน่ายสีโดยตรงไปยังลูกค้าผู้ใช้สี	“นกบินคู่”
หมึกพิมพ์ออฟเซตพิเศษ	INX	บริษัทเป็นผู้ผลิตและผู้จัดจำหน่ายหมึกพิมพ์ยูวีของ INX ในประเทศไทยเพียงผู้เดียว	“INX”
สีเรือ	BASF	บริษัทได้รับเทคโนโลยีการผลิต โดยไม่มีค่าใช้จ่าย	“NOF”
สีพ่นตู้คอนเทนเนอร์	Mitsui	ซื้อ Know-How และปัจจุบันสัญญาซื้อ Know-How หมดอายุ	“Mitsui”
สีรถไฟ	บริษัท	บริษัทมีการพัฒนา Know-How เอง	“Eason”
สีฝุ่น	Kawakami	ซื้อ Know-How และปัจจุบันสัญญาซื้อ Know-How หมดอายุ	“Kawakami”
สีน้ำ สีน้ำมัน	บริษัท	บริษัทมีการพัฒนา Know-How เอง	“Eason”, “นกอินทรี”.

## โครงสร้างรายได้แยกตามผลิตภัณฑ์

โครงสร้างรายได้ของบริษัทแยกตามผลิตภัณฑ์หลักในปี 2546-2548 มีดังนี้

หน่วย : พันบาท

รายละเอียดรายได้	ปี 2546	ร้อยละ	ปี 2547	ร้อยละ	ปี 2548	ร้อยละ
<b>รายได้</b>						
<b>รายได้จากการขายและบริการ</b>	<b>503,943.20</b>	<b>99.91%</b>	<b>598,515.04</b>	<b>99.82%</b>	<b>625,969.78</b>	<b>99.87%</b>
รายได้จากการขายสื่อตสาหกรรม	500,833.34	99.29%	595,643.10	99.34%	622,131.27	99.25%
สีพ่นรถจักรยานยนต์	316,835.58	62.81%	380,939.32	63.53%	399,527.83	63.74%
สีพ่นพลาสติก	89,761.85	17.80%	106,072.62	17.69%	102,917.23	16.42%
หมึกพิมพ์ออฟเซต	49,024.35	9.72%	55,555.62	9.27%	64,561.48	10.30%
สีเคลือบบรรจุภัณฑ์	44,653.05	8.85%	52,477.88	8.75%	54,100.43	8.63%
ผลิตภัณฑ์อื่นๆ	558.51	0.11%	597.66	0.10%	1,024.30	0.16%
รายได้จากการบริการ	2,039.26	0.40%	2,352.99	0.39%	2,045.49	0.33%
รายได้จากการขายอื่นๆ	1,070.60	0.21%	518.95	0.09%	1,793.03	0.29%
<b>รายได้อื่นๆ</b>	<b>469.53</b>	<b>0.09%</b>	<b>1,086.19</b>	<b>0.18%</b>	<b>843.47</b>	<b>0.13%</b>
กำไรจากการจำหน่ายทรัพย์สินถาวร	127.92	0.03%	1,028.34	0.17%	775.89	0.12%
กำไรจากอัตราแลกเปลี่ยน	341.61	0.07%	57.85	0.01%	67.58	0.01%
ส่วนแบ่งในผลกำไรสุทธิในบริษัทย่อย	-	0.00%	-	0.00%	-	0.00%
<b>รวมรายได้</b>	<b>504,412.73</b>	<b>100.00%</b>	<b>599,601.23</b>	<b>100.00%</b>	<b>626,813.26</b>	<b>100.00%</b>
กำลังการผลิต	4,000	ตัน/ปี	4,800	ตัน/ปี	4,900	ตัน/ปี

## 1. ความเสี่ยงจากการพึ่งพิง Know-How ผู้จัดจำหน่าย และฐานลูกค้าจากคู่ค้า

บริษัทผลิตสีพ่นรถจักรยานยนต์โดยใช้ Know-How ของ BASF Coatings Japan และจำหน่ายทั้งหมดผ่านผู้จัดจำหน่าย คือ NTL (บริษัทย่อย) ให้กับกลุ่มผู้ผลิตสินค้า OEM สำหรับสีพ่นพลาสติกจะผลิตโดยใช้ Know-How ของ Origin และจำหน่ายทั้งหมดผ่านผู้จัดจำหน่าย คือ OMT (บริษัทที่เกี่ยวข้อง) ให้กับฐานลูกค้าของ Miki (Thailand) ซึ่งเป็นผู้ร่วมทุนใน OMT ด้วย ซึ่งในปี 2547 และปี 2548 บริษัทมีสัดส่วนมูลค่าการจำหน่ายผ่านผู้จัดจำหน่ายร้อยละ 81.22 และร้อยละ 80.16 ของรายได้ขายทั้งหมดตามลำดับ จะเห็นได้ว่ารายได้จากการขายสีอุตสาหกรรมส่วนใหญ่เป็นการจำหน่ายสีที่ใช้ Know-How ของ BASF Coatings Japan และ Origin ผ่านผู้จัดจำหน่าย นอกจากนี้ ในการใช้ Know-How จาก BASF Coatings Japan และ Origin ในการผลิต บริษัทจะต้องใช้วัตถุดิบเฉพาะที่เป็นความลับทางการค้า ที่ต้องซื้อจากผู้จัดจำหน่ายที่ได้รับการยอมรับจากเจ้าของ Know-How เท่านั้น ดังนั้น หาก BASF Coatings Japan และ/หรือ Origin หักมาลงทุนในอุตสาหกรรมสีเอง หรือบริษัทไม่สามารถจำหน่ายสีไปยังฐานลูกค้าของคู่ค้า อาจส่งผลกระทบต่อผลการดำเนินงานของบริษัทอย่างมีนัยสำคัญได้

บริษัทใช้ Know-How จากต่างประเทศในการผลิตสีเพื่อจำหน่ายไปยังกลุ่มผู้ใช้สีในประเทศ เนื่องจากเป็น Know-How การผลิตสีที่มีชื่อเสียง และได้รับการยอมรับในระดับสากล อย่างไรก็ตาม การใช้ Know-How จากต่างประเทศจะต้องมีการปรับปรองงานเพื่อให้เข้ากับสภาพแวดล้อมในประเทศไทยซึ่งแตกต่างจากสภาพแวดล้อมในประเทศของเจ้าของ Know-How โดยอาศัยการวิจัย พัฒนา และความชำนาญทางธุรกิจในประเทศ นอกจากนี้ ในการจำหน่ายและการให้บริการหลังการขาย ยังคงต้องอาศัยบุคลากรคนไทยที่มีความชำนาญและสามารถประสานงานกับลูกค้าคนไทยได้ดีกว่าบุคลากรชาวต่างประเทศ ซึ่งบริษัทมีทั้งความเข้าใจและความชำนาญในธุรกิจ และสามารถตอบสนองต่อความต้องการใช้สีของลูกค้าในประเทศได้ดีกว่า ตัวอย่างเช่น บริษัทสามารถให้คำแนะนำแก่ลูกค้าในการใช้สีในสภาพแวดล้อมในประเทศไทยที่มีความชื้นสูงกว่าประเทศญี่ปุ่น

## 2. ความเสี่ยงด้านความผันผวนของราคาวัตถุดิบ

บริษัทใช้เคมีภัณฑ์เป็นวัตถุดิบหลักในการผลิตสี ได้แก่ ผงสี เรซิน ตัวทำละลาย(Solvent) ซึ่งผงสีและเรซินที่เป็นวัตถุดิบเฉพาะ มีบางส่วนต้องนำเข้าจากต่างประเทศ และซื้อผ่านผู้จัดจำหน่ายวัตถุดิบ จึงทำให้บริษัทมีการซื้อวัตถุดิบทั้งในรูปสกุลเงินบาท และสกุลเงินต่างประเทศ ในปี 2547 และปี 2548 บริษัทมีสัดส่วนการสั่งซื้อวัตถุดิบจากผู้จัดจำหน่ายหรือผู้นำเข้า คิดเป็นร้อยละ 87.32 และร้อยละ 88.97 ของยอดซื้อวัตถุดิบ ตามลำดับ และบริษัทนำเข้าวัตถุดิบเอง ประมาณร้อยละ 12.68 และร้อยละ 11.03 ของยอดซื้อวัตถุดิบ ตามลำดับ จึงอาจทำให้บริษัทมีความเสี่ยงจากความผันผวนของอัตราแลกเปลี่ยนเงินตราต่างประเทศ นอกจากนี้ ราคาเคมีภัณฑ์บางส่วนจะปรับตัวตามราคาน้ำมันในปี 2547 และปี 2548 บริษัทมีอัตราส่วนค่าวัตถุดิบทั้งสิ้นต่อต้นทุนขาย เท่ากับร้อยละ 98.46 และร้อยละ 91.48 ตามลำดับ ดังนั้น หากราคาวัตถุดิบเคมีภัณฑ์ปรับตัวเพิ่มขึ้นอย่างรวดเร็วและมีนัยสำคัญ อาจส่งผลกระทบต่อต้นทุนขาย และผลประกอบการของบริษัทได้

## 3. ความเสี่ยงจากการสั่งซื้อวัตถุดิบเฉพาะจากผู้จัดจำหน่ายน้อยราย

บริษัทมียอดสั่งซื้อวัตถุดิบเฉพาะที่ใช้ในการผลิตสีพ่นรถจักรยานยนต์และสีพ่นพลาสติกจากผู้จัดจำหน่ายวัตถุดิบในประเทศ 2 ราย วัตถุดิบเฉพาะดังกล่าว เป็นวัตถุดิบสำคัญซึ่งมีสูตรเป็นความลับทางการค้าตาม Know-How ที่บริษัทใช้ในการผลิต ซึ่งสูตรลิขสิทธิ์การผลิตสีนี้เป็นส่วนสำคัญในธุรกิจสีอุตสาหกรรม ในปี 2547 และปี 2548 มูลค่าการสั่งซื้อวัตถุดิบที่ใช้ในการผลิตจากผู้จัดจำหน่ายทั้งสอง คิดเป็นสัดส่วนประมาณร้อยละ 23.91 และ 24.84 ของมูลค่าการสั่งซื้อวัตถุดิบทั้งหมด ตามลำดับ จึงอาจทำให้บริษัทมีความเสี่ยงจากหากผู้จัดจำหน่ายรายใหญ่ดังกล่าวยกเลิกการจัดส่งวัตถุดิบให้แก่บริษัท หรือไม่สามารถจัดส่งวัตถุดิบได้ตรงตามเวลาที่กำหนด

อย่างไรก็ตาม ในการสั่งซื้อวัตถุดิบเฉพาะที่ใช้ในการผลิตสีพ่นรถจักรยานยนต์ บริษัทได้ทำการค้ากับผู้จัดจำหน่ายวัตถุดิบในประเทศรายดังกล่าวมาเป็นเวลานาน โดยมีการทำสัญญาระหว่างบริษัทและผู้จัดจำหน่าย เพื่อให้ผู้จัดจำหน่ายสามารถจัดหาวัตถุดิบเฉพาะตามสัญญาตรงตาม Know-How ทั้งนี้ หากผู้จัดจำหน่ายวัตถุดิบเฉพาะตามสัญญารายดังกล่าวไม่สามารถจัดส่งวัตถุดิบให้แก่บริษัทได้ หรือไม่สามารถจัดส่งได้ตรงตามเวลาที่กำหนด บริษัทสามารถสั่งซื้อวัตถุดิบเฉพาะดังกล่าวจาก BASF Coatings Japan เพื่อนำเข้าวัตถุดิบมาใช้ในการผลิตและสามารถส่งสีให้ลูกค้าตามคำสั่งซื้อได้ แต่อย่างไรก็ตามต้นทุนวัตถุดิบเฉพาะนำเข้าจะสูงกว่าต้นทุนวัตถุดิบเฉพาะภายในประเทศ และอาจทำให้ต้นทุนการผลิตสีพ่นรถจักรยานยนต์ของบริษัทสูงขึ้น

สำหรับการสั่งซื้อวัตถุดิบเฉพาะที่ใช้ในการผลิตสีพ่นพลาสติก บริษัทสั่งซื้อจาก OMT ซึ่งเป็นบริษัทร่วมทุนระหว่างบริษัท และ Origin เป็นผู้คิดค้นและพัฒนาสูตรการผลิตสีที่มีชื่อเสียง และเป็นผู้ผลิตสีอุตสาหกรรมรายใหญ่ของโลก และ Miki (Thailand) ที่เป็นผู้จัดจำหน่ายเคมีภัณฑ์อยู่ในธุรกิจมาเป็นเวลานานจึงมีเครือข่ายลูกค้าจำนวนมาก ทั้งนี้ OMT เป็นทั้งผู้จัดจำหน่ายวัตถุดิบ และเป็นผู้จัดจำหน่ายสีพ่นพลาสติกให้ลูกค้าผู้ใช้ต่อไป ดังนั้น OMT จึงต้องพึ่งพารายได้ของบริษัทเป็นผู้อุปถัมภ์พลาสติกให้ OMT เพียงรายเดียว

#### 4. ความเสี่ยงจากการเปิดเสรีทางการค้า

การเปิดเสรีทางการค้าในตลาดสีอุตสาหกรรม อาจทำให้เกิดการนำเข้าสีอุตสาหกรรมจากต่างประเทศที่มีราคาขายต่ำกว่า ภายในประเทศ เช่น สีอุตสาหกรรมนำเข้าจากประเทศจีน ได้แก่ หมึกพิมพ์ เป็นต้น นอกจากนี้ คู่แข่งรายใหม่ในตลาดสีอุตสาหกรรมจะมีมากขึ้น เนื่องจากตลาดสีอุตสาหกรรมภายในประเทศยังมีโอกาสในการขยายตัวอีกมาก เพราะสีอุตสาหกรรมเป็นองค์ประกอบของสินค้าในหลายอุตสาหกรรม และผู้ประกอบการในแต่ละอุตสาหกรรมเริ่มให้ความสำคัญในด้านบรรจุภัณฑ์ของสินค้า ซึ่งจะต้องใช้สีในการเพิ่มมูลค่าของสินค้าของตน การแข่งขันที่สูงขึ้นอาจส่งผลกระทบต่อการขายตัวของรายได้อาจของบริษัทในอนาคต

อย่างไรก็ตาม กลุ่มลูกค้าผู้ใช้สีของบริษัทนั้น มีความต้องการที่เข้ากับสภาพการใช้งานจริงของลูกค้าแต่ละราย ดังนั้น ผู้ผลิตสีอุตสาหกรรมจะต้องปรับปรุงสูตรเพื่อให้ผ่านการพิจารณาจากลูกค้าว่าสามารถผลิตสีได้ตามข้อกำหนด เพื่อนำไปใช้เพิ่มมูลค่าผลิตภัณฑ์ของลูกค้า ซึ่งข้อกำหนดของลูกค้า ได้แก่ คุณสมบัติการใช้งานที่เหมาะสมกับกระบวนการผลิตของลูกค้าแต่ละราย ข้อจำกัดในการเลือกใช้วัตถุดิบที่มีผลกระทบต่อสิ่งแวดล้อม เช่น การใช้วัตถุดิบที่ปลอดสารโลหะหนัก เป็นต้น แม้ว่าสีอุตสาหกรรมที่นำเข้าจากต่างประเทศอาจจะมีข้อได้เปรียบด้านราคา แต่ราคาไม่ใช่ปัจจัยหลักในการตัดสินใจเลือกใช้ของลูกค้า การเข้ามาแข่งขันของผู้ผลิตสีอุตสาหกรรมทำได้ไม่่ง่ายนัก ผู้ผลิตจะต้องได้รับการยอมรับและเป็นที่รู้จักจากลูกค้าเป็นสำคัญ และต้องมีความร่วมมือกันระหว่างผู้ผลิตสีอุตสาหกรรม และลูกค้าที่ต้องใช้สีเป็นส่วนประกอบสินค้า ผู้ผลิตสีอุตสาหกรรมที่ได้มาตรฐานส่วนใหญ่ต้องพึ่งพาสูตรลิขสิทธิ์และวัตถุดิบเฉพาะในการผลิตสีซึ่งเป็นความลับทางการค้า และการขยายช่องทางการจำหน่ายทำให้ผู้ผลิตสีในประเทศต้องร่วมทุนกับต่างประเทศและส่งผลให้ผู้ผลิตสีเป็นที่ยอมรับของลูกค้า

#### 5. ความเสี่ยงจากการพึ่งพิงอุตสาหกรรมยานยนต์

รายได้จากการขายสีอุตสาหกรรมหลักของบริษัทมาจากการผลิตและจำหน่ายสีพ่นรถจักรยานยนต์ และสีพ่นพลาสติก สำหรับชิ้นส่วนยานยนต์ โดยในปี 2547 และปี 2548 บริษัทมีรายได้จากขายสีดังกล่าว ประมาณร้อยละ 69.53 และร้อยละ 69.79 ของรายได้ขายทั้งหมด ตามลำดับ ซึ่งได้รายได้ดังกล่าวจะขยายตัวตามอุตสาหกรรมยานยนต์ นอกจากนี้ บริษัทยังมีโครงการเพิ่มสายการผลิตสีพ่นชิ้นส่วนภายนอกรถยนต์ เพื่อขยายฐานลูกค้าและรองรับการขยายตัวของอุตสาหกรรมยานยนต์ตามนโยบายของรัฐบาลที่มีเป้าหมายให้ประเทศไทยเป็นฐานการผลิตยานยนต์ในเอเชีย (Detroit of Asia) จึงทำให้บริษัทอาจมีความเสี่ยงจากการพึ่งพิงอุตสาหกรรมยานยนต์

อย่างไรก็ตาม พฤติกรรมของลูกค้าผู้ใช้สีจะไม่เปลี่ยนยี่ห้อสีจากเดิมที่ตนเคยใช้อยู่เนื่องจากมีต้นทุนในการเปลี่ยนแปลงสูง (Switching Cost) และต้นทุนสีเมื่อเทียบกับต้นทุนสินค้าคิดเป็นสัดส่วนที่น้อยมาก เช่น ต้นทุนสีเทียบกับต้นทุนรถยนต์ทั้งคัน ผู้ใช้สีจึงจะเลือกใช้สีที่ตนให้การยอมรับ และไม่เสี่ยงที่จะเปลี่ยนไปใช้สีที่ไม่เป็นที่รู้จักหรือไม่เป็นที่ยอมรับแม้สีดังกล่าวจะมีราคาขายที่ต่ำกว่า ดังนั้น ฐานลูกค้าผู้ใช้สีของ BASF Coatings Japan จะยังคงใช้สีของ BASF Coatings Japan อยู่ นอกจากนี้ บริษัทยังให้ความสำคัญในการผลิตและจำหน่ายสีที่ผลิตโดยใช้ Know-How ที่บริษัทพัฒนาขึ้น และตราสินค้าของบริษัท พร้อมทั้งขยายฐานลูกค้าของบริษัทเอง

#### 6. ความเสี่ยงจากการเปลี่ยนแปลงเทคโนโลยี

เนื่องจากลูกค้าของบริษัทส่วนใหญ่เป็นผู้ผลิตสินค้าในอุตสาหกรรมต่อเนื่อง บริษัทจึงต้องมีการควบคุมกระบวนการผลิตสีให้เป็นไปตามมาตรฐานของกลุ่มอุตสาหกรรมหรือตามข้อกำหนดของลูกค้าเป็นหลัก เช่น หากลูกค้าให้ความสำคัญเรื่องการรักษาสิ่งแวดล้อม บริษัทต้องใช้เทคโนโลยีการผลิตที่ตระหนักถึงการรักษาสีสิ่งแวดล้อมด้วย เพราะสีเป็นส่วนหนึ่งของผลิตภัณฑ์ของลูกค้าด้วย ด้วยเหตุผลดังกล่าวนี้ทำให้บริษัทต้องพยายามพัฒนาเทคโนโลยี และกระบวนการผลิตให้ตรงกับความต้องการของลูกค้า หากลูกค้าผู้ใช้สีเปลี่ยนแปลงสายการผลิตหรือเทคโนโลยีขนาดใหญ่ เช่น การเปลี่ยนแปลงวัสดุที่ใช้ในการผลิตของลูกค้าจาก



โลหะ มาเป็นกระดาษ หรือการลดการใช้ทินเนอร์ในผลิตภัณฑ์ของลูกค้า ตลอดจนการเปลี่ยนสูตรการผลิตเป็นสูตรน้ำ (Water Borne) และการใช้สารเคมีชนิดใหม่ๆ เพื่อรักษาสิ่งแวดล้อม การเปลี่ยนแปลงขนาดใหญ่ดังกล่าวอาจทำให้บริษัทมีความเสี่ยงจากการเปลี่ยนแปลงเทคโนโลยีได้

อย่างไรก็ตาม โดยปกติแล้วลูกค้าผู้ใช้จะเป็นผู้ผลิตที่มีการวางแผนในสายการผลิตระยะยาว และไม่ค่อยมีการเปลี่ยนแปลงสายการผลิตหรือเทคโนโลยีขนาดใหญ่บ่อยครั้ง เนื่องจากในการเปลี่ยนแปลงสายการผลิต หรือเทคโนโลยีขนาดใหญ่แต่ละครั้ง จะต้องใช้เงินลงทุนสูง นอกจากนี้ บริษัทจะมีการวางแผนการผลิตให้สอดคล้องกับแผนการผลิตสินค้าของลูกค้า โดยบริษัทยังได้มีส่วนร่วมในการวางแผนการผลิตในระยะยาวของลูกค้าด้วย จึงทำให้บริษัทสามารถประเมินแนวโน้มการเปลี่ยนแปลงของเทคนิคการผลิต และปรับแผนการลงทุนของบริษัทเพื่อให้เกิดความสอดคล้องในการผลิต ซึ่งจะช่วยให้บริษัทสามารถลดความเสี่ยงจากการเปลี่ยนแปลงเทคโนโลยีได้

### 7. ความเสี่ยงจากการที่บริษัทมีผู้ถือหุ้นรายใหญ่มากกว่าร้อยละ 50

ภายหลังการเสนอขายหุ้นสามัญเพิ่มทุนต่อประชาชน กลุ่มตระกูลเอกแสงกุลซึ่งเป็นกลุ่มผู้บริหารมีอำนาจควบคุมในบริษัท จะยังคงมีสัดส่วนการถือหุ้นสูงกว่ากึ่งหนึ่งของจำนวนหุ้นสามัญที่เรียกชำระแล้วทั้งหมดหรือร้อยละ 67.48 ซึ่งทำให้กลุ่มผู้ถือหุ้นรายใหญ่อ้างว่าสามารถควบคุมมติที่ประชุมผู้ถือหุ้นได้เกือบทั้งหมด ไม่ว่าจะเป็นเรื่องการแต่งตั้งกรรมการหรือการขอมติที่ต้องใช้เสียงส่วนใหญ่ของที่ประชุมผู้ถือหุ้น ยกเว้นเรื่องที่กฎหมายหรือข้อบังคับของบริษัทที่กำหนดให้ต้องได้รับมติ 3 ใน 4 ของที่ประชุมผู้ถือหุ้น ดังนั้น ผู้ถือหุ้นรายอื่นจึงอาจไม่สามารถรวบรวมคะแนนเสียงเพื่อตรวจสอบ และถ่วงดุลเรื่องที่ผู้ถือหุ้นใหญ่เสนอได้

## โครงสร้างการถือหุ้นและการจัดการ

### หลักทรัพย์ของบริษัท

บริษัทมีทุนจดทะเบียนและเรียกชำระแล้วทั้งสิ้น 200 ล้านบาท แบ่งเป็นหุ้นสามัญจำนวน 200 ล้านหุ้น มูลค่าที่ตราไว้หุ้นละ 1 บาท

### ผู้ถือหุ้น

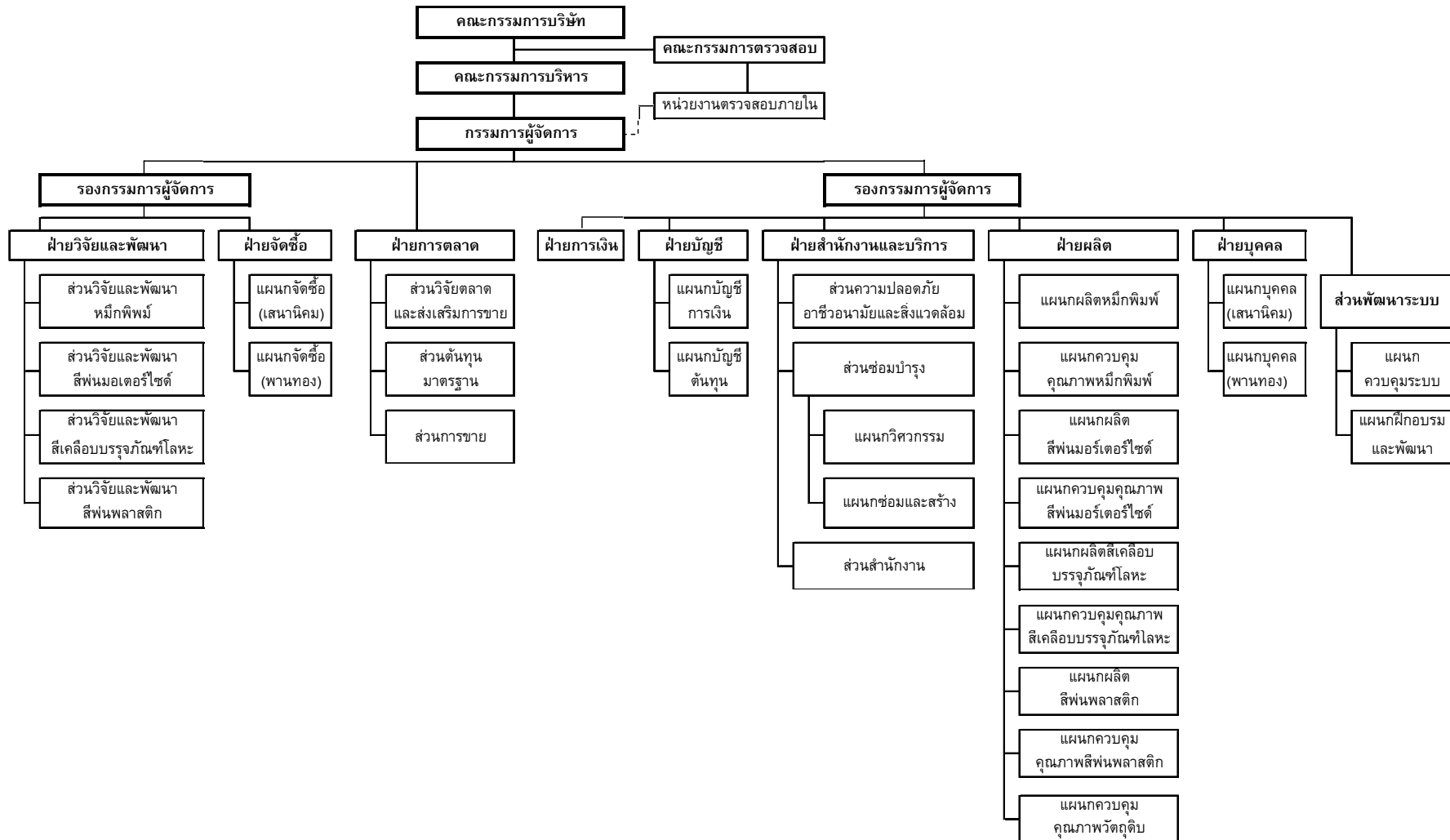
รายชื่อผู้ถือหุ้นรายใหญ่ ที่ปรากฏในสมุดทะเบียนผู้ถือหุ้น ณ วันที่ 17 ตุลาคม 2548 มีดังนี้

ลำดับที่	รายชื่อผู้ถือหุ้น	จำนวนหุ้น	ร้อยละ
1	บริษัท เอกแสลง โฮลดิ้งส์ จำกัด <sup>1</sup> และกลุ่มเอกแสลงกุล <sup>2</sup>	134,960,001	67.48%
2	Credit Suisse Singapore Trust Account Client	5,000,000	2.50%
3	บจ.แม็กซ์ประกันชีวิต โดย บลจ.นครหลวงไทย	3,883,700	1.94%
4	กองทุนเปิด แมกซ์บาลานซ์	1,186,100	0.59%
5	กองทุนเปิด แมกซ์หุ้นทุน	1,105,800	0.56%
6	ผู้ถือหุ้นรายย่อย	53,864,399	26.93%
	รวม	200,000,000	100.00%

### นโยบายการจ่ายปันผล

บริษัทและบริษัทย่อยมีนโยบายการจ่ายเงินปันผลในอัตราไม่ต่ำกว่าร้อยละ 40 ของกำไรสุทธิหลังหักภาษีและสำรองตามกฎหมายแล้วของกลุ่มบริษัท หากไม่มีเหตุจำเป็นอื่นใด และการจ่ายเงินปันผลนั้น ไม่มีผลกระทบต่อการทำงานปกติของกลุ่มบริษัท อย่างมีนัยสำคัญ ทั้งนี้ การจ่ายเงินปันผลให้นำปัจจัยต่างๆ มาพิจารณาประกอบ เช่น ผลการดำเนินงานของบริษัท สภาพคล่องของบริษัท การขยายธุรกิจ และปัจจัยอื่นๆ ที่เกี่ยวข้องในการบริหารงานของบริษัท ซึ่งการจ่ายเงินปันผลดังกล่าวข้างต้น จะต้องได้รับความเห็นชอบจากผู้ถือหุ้น และ/หรือความเห็นชอบของคณะกรรมการบริษัท ตามความเหมาะสม

## โครงสร้างการจัดการ



## คณะกรรมการของบริษัท

บริษัทมีคณะกรรมการทั้งหมด 3 ชุด ได้แก่ คณะกรรมการบริษัท คณะกรรมการบริหาร และคณะกรรมการตรวจสอบ โดยมีรายชื่อคณะกรรมการแต่ละชุด และขอบเขตอำนาจหน้าที่ ดังต่อไปนี้

### 1. คณะกรรมการบริษัท

ณ วันที่ 31 ธันวาคม 2548 คณะกรรมการบริษัทมีจำนวน 9 ท่าน ดังนี้

	ชื่อ-สกุล	ตำแหน่ง
1.	นายสนั่น เอกแสงกุล	ประธานกรรมการ
2.	นายสนธิ เอกแสงกุล	กรรมการ
3.	นางสาวเพชรรัตน์ เอกแสงกุล	กรรมการ
4.	นายวิชัย เอกแสงกุล	กรรมการ
5.	นางสาวสิรินันท์ เอกแสงกุล	กรรมการ
6.	นางพิสมัย บุญเกียรติ	ประธานกรรมการตรวจสอบ/ กรรมการอิสระ
7.	นายวิเทียน นิลดำ	กรรมการตรวจสอบ/ กรรมการอิสระ
8.	นายเจน วงอสิริยะกุล	กรรมการตรวจสอบ/ กรรมการอิสระ
9.	นางสาวทิพวรรณ อุทัยสง	กรรมการตรวจสอบ/ กรรมการอิสระ

#### กรรมการผู้มีอำนาจลงนาม

นายสนธิ เอกแสงกุล หรือนางสาวเพชรรัตน์ เอกแสงกุล หรือนายสนั่น เอกแสงกุล หรือนายวิชัย เอกแสงกุล หรือนางสาวสิรินันท์ เอกแสงกุล กรรมการสองในห้าคนนี้ลงลายมือชื่อร่วมกันและประทับตราสำคัญของบริษัท

#### ขอบเขตอำนาจหน้าที่ของคณะกรรมการบริษัท

คณะกรรมการมีอำนาจและหน้าที่และความรับผิดชอบในการจัดการบริษัท ให้เป็นไปตามกฎหมาย วัตถุประสงค์และข้อบังคับของบริษัท ตลอดจนมติของที่ประชุมผู้ถือหุ้นที่ขัดด้วยกฎหมายด้วยความซื่อสัตย์สุจริตและระมัดระวังรักษาผลประโยชน์ของบริษัท โดยสรุปอำนาจหน้าที่และความรับผิดชอบที่สำคัญได้ดังนี้

1. จัดให้มีการประชุมผู้ถือหุ้นเป็นการประชุมสามัญประจำปี ภายใน 4 เดือนนับแต่วันสิ้นสุตรอบระยะเวลาบัญชี
2. จัดให้มีการประชุมคณะกรรมการอย่างน้อย 3 เดือนต่อครั้ง
3. จัดให้มีการทำงบดุลและงบกำไรขาดทุนของบริษัท ณ วันสิ้นสุตรอบระยะเวลาบัญชีของบริษัท ซึ่งผู้สอบบัญชีตรวจสอบแล้ว และนำเสนอต่อที่ประชุมผู้ถือหุ้นเพื่อพิจารณาและอนุมัติ
4. คณะกรรมการอาจมอบอำนาจให้กรรมการคนหนึ่งหรือหลายคนหรือบุคคลอื่นใดปฏิบัติกรอย่างหนึ่งอย่างใดแทนคณะกรรมการได้ โดยอยู่ภายใต้การควบคุมของคณะกรรมการหรืออาจมอบอำนาจ เพื่อให้บุคคลดังกล่าวมีอำนาจตามที่คณะกรรมการเห็นสมควรและภายในระยะเวลาที่คณะกรรมการเห็นสมควร ซึ่งคณะกรรมการอาจยกเลิกเปลี่ยนแปลงหรือแก้ไขบุคคลที่ได้รับมอบอำนาจหรืออำนาจนั้น ๆ ได้เมื่อเห็นสมควร

ทั้งนี้ คณะกรรมการอาจมอบอำนาจให้ คณะกรรมการบริหาร มีอำนาจหน้าที่ในการปฏิบัติงานต่าง ๆ โดยมีรายละเอียดการมอบอำนาจตามขอบเขตอำนาจหน้าที่ของคณะกรรมการบริหาร ซึ่งการมอบอำนาจนั้นจะต้องไม่มีลักษณะเป็นการมอบอำนาจหรือมอบอำนาจช่วงที่ทำให้คณะกรรมการบริหารหรือผู้รับมอบอำนาจจากคณะกรรมการ

บริษัทสามารถอนุมัติรายการที่ตนหรือบุคคลที่อาจมีความขัดแย้ง มีส่วนได้เสีย หรืออาจมีความขัดแย้งทางผลประโยชน์อื่นใดกับบริษัท หรือบริษัทย่อย (ตามที่นิยามไว้ในประกาศคณะกรรมการกำกับหลักทรัพย์และตลาดหลักทรัพย์) ยกเว้นเป็นการอนุมัติรายการที่เป็นไปตามนโยบายและหลักเกณฑ์ที่ที่ประชุมผู้ถือหุ้นหรือคณะกรรมการบริษัทพิจารณาอนุมัติไว้หรือเป็นการอนุมัติรายการที่เป็นไปตามปกติธุรกิจที่มีการกำหนดขอบเขตชัดเจน

5. กำหนดเป้าหมาย แนวทาง นโยบาย แผนงานและงบประมาณของบริษัท ควบคุมกำกับดูแลการบริหารและการจัดการของคณะกรรมการบริหาร ให้เป็นไปตามนโยบายที่ได้รับมอบหมาย เว้นแต่ในเรื่องดังต่อไปนี้ คณะกรรมการต้องได้รับมติอนุมัติจากที่ประชุมผู้ถือหุ้นก่อนการดำเนินการ อันได้แก่ เรื่องที่กฎหมายกำหนดให้ต้องได้รับมติอนุมัติจากที่ประชุมผู้ถือหุ้น เช่น การเพิ่มทุน การลดทุน การออกหุ้นกู้ การขายหรือโอนกิจการของบริษัททั้งหมดหรือบางส่วนที่สำคัญให้แก่บุคคลอื่น หรือการซื้อหรือรับโอนกิจการของบริษัทอื่นมาเป็นของบริษัทการแก้ไขหนังสือบริคณห์สนธิหรือข้อบังคับ เป็นต้น

นอกจากนี้ คณะกรรมการยังมีขอบเขตหน้าที่ในการกำกับดูแลให้บริษัทปฏิบัติตามกฎหมายว่าด้วยหลักทรัพย์และตลาดหลักทรัพย์ ข้อกำหนดของตลาดหลักทรัพย์ อาทิเช่น การทำรายการที่เกี่ยวข้องกัน และการซื้อหรือขายทรัพย์สินที่สำคัญตามกฎหมายเกณฑ์ของตลาดหลักทรัพย์แห่งประเทศไทยหรือกฎหมายที่เกี่ยวข้องกับธุรกิจของบริษัท

6. พิจารณาโครงสร้างการบริหารงาน แต่งตั้งคณะกรรมการบริหาร ประธานกรรมการบริหาร และคณะกรรมการอื่นตามความเหมาะสม

7. ติดตามผลการดำเนินงานให้เป็นไปตามแผนงานและงบประมาณอย่างต่อเนื่อง

8. กรรมการจะต้องไม่ประกอบกิจการอันมีสภาพอย่างเดียวกัน และเป็นการแข่งขันกับกิจการของบริษัท หรือเข้าเป็นหุ้นส่วนในห้างหุ้นส่วนสามัญ หรือเป็นหุ้นส่วนไม่จำกัดความรับผิดในห้างหุ้นส่วนจำกัด หรือเป็นกรรมการของบริษัทเอกชน หรือบริษัทอื่นที่ประกอบกิจการอันมีสภาพอย่างเดียวกัน และเป็นการแข่งขันกับกิจการของบริษัทไม่ว่าจะเพื่อประโยชน์ตนหรือเพื่อประโยชน์ผู้อื่น เว้นแต่จะได้แจ้งให้ที่ประชุมผู้ถือหุ้นทราบก่อนที่จะมีมติแต่งตั้ง

กรรมการต้องแจ้งให้บริษัททราบโดยไม่ชักช้า หากมีส่วนได้เสียไม่ว่าโดยตรงหรือโดยอ้อมในสัญญาที่บริษัททำขึ้น หรือถือหุ้นหรือหุ้นกู้เพิ่มขึ้นหรือลดลงในบริษัทหรือบริษัทในเครือ

ทั้งนี้ การมอบหมายอำนาจหน้าที่และความรับผิดชอบของคณะกรรมการบริษัทนั้น จะไม่มีลักษณะเป็นการมอบอำนาจหรือมอบอำนาจช่วงที่ทำให้คณะกรรมการบริษัทหรือผู้รับมอบอำนาจจากคณะกรรมการบริษัทสามารถอนุมัติรายการที่ตนหรือบุคคลที่อาจมีความขัดแย้ง มีส่วนได้เสีย หรืออาจมีความขัดแย้งทางผลประโยชน์อื่นใดกับบริษัท หรือบริษัทย่อย (ตามที่นิยามไว้ในประกาศคณะกรรมการกำกับหลักทรัพย์และตลาดหลักทรัพย์) ยกเว้นเป็นการอนุมัติรายการที่เป็นไปตามนโยบายและหลักเกณฑ์ที่ที่ประชุมผู้ถือหุ้นหรือคณะกรรมการบริษัทพิจารณาอนุมัติไว้หรือเป็นการอนุมัติรายการที่เป็นไปตามปกติธุรกิจที่มีการกำหนดขอบเขตอำนาจการอนุมัติไว้อย่างชัดเจน เช่น ลักษณะของรายการ วงเงินการอนุมัติ

## 2. คณะกรรมการบริหาร

ณ วันที่ 31 ธันวาคม 2548 คณะกรรมการบริหารของบริษัทมีจำนวน 6 ท่าน ดังนี้

ชื่อ-สกุล	ตำแหน่ง
1 นายสนั่น เอกแสงกุล	ประธานกรรมการบริหาร
2. นางสาวเพชรรัตน์ เอกแสงกุล	กรรมการบริหาร
3. นายสนธิ เอกแสงกุล	กรรมการบริหาร
4. นายวิชัย เอกแสงกุล	กรรมการบริหาร
5. นางสาวสิรินันท์ เอกแสงกุล	กรรมการบริหาร
6. นายมา อรรถพงษ์	กรรมการบริหาร

### ขอบเขตอำนาจหน้าที่ของคณะกรรมการบริหาร

คณะกรรมการบริหารมีอำนาจ หน้าที่ และความรับผิดชอบในการบริหารงานในเรื่องเกี่ยวกับการดำเนินงานตามปกติธุรกิจ และงานบริหารของบริษัท กำหนดนโยบาย แผนธุรกิจ งบประมาณ โครงสร้างการบริหารงาน และอำนาจการบริหารต่าง ๆ ของบริษัท หลักเกณฑ์ในการดำเนินธุรกิจให้สอดคล้องกับสภาพเศรษฐกิจ เพื่อเสนอให้ที่ประชุมคณะกรรมการของบริษัทพิจารณาและอนุมัติและ/หรือให้ความเห็นชอบ รวมตลอดถึงการตรวจสอบและติดตามผลการดำเนินงานของบริษัทตามนโยบายที่กำหนด โดยสรุปอำนาจหน้าที่และความรับผิดชอบที่สำคัญได้ดังนี้

1. ดำเนินกิจการและบริหารกิจการของบริษัทตามวัตถุประสงค์ ขอบบังคับ นโยบาย ระเบียบ ข้อกำหนด คำสั่ง และมติของที่ประชุมคณะกรรมการ และ/หรือมติที่ประชุมผู้ถือหุ้นของบริษัททุกประการ
2. พิจารณากำหนดนโยบาย ทิศทาง และกลยุทธ์ การดำเนินธุรกิจของบริษัท กำหนดแผนการเงินงบประมาณ การบริหารทรัพยากรบุคคล การลงทุนด้านเทคโนโลยีสารสนเทศ การขยายงาน การประชาสัมพันธ์ และควบคุมกำกับดูแลให้การดำเนินงานของคณะทำงานที่ตั้งขึ้นบรรลุตามเป้าหมาย
3. พิจารณาเรื่องการจัดสรรงบประมาณประจำปีตามที่ฝ่ายจัดการเสนอก่อนที่จะนำเสนอให้คณะกรรมการบริษัทพิจารณาและอนุมัติ ทั้งนี้ให้รวมถึงการพิจารณาและอนุมัติการเปลี่ยนแปลงและเพิ่มเติมงบประมาณรายจ่ายประจำปีในระหว่างที่ไม่มีที่ประชุมคณะกรรมการบริษัทและให้นำเสนอคณะกรรมการบริษัท เพื่อทราบในที่ประชุมคราวต่อไป
4. มีอำนาจพิจารณาอนุมัติ การใช้จ่ายเงินในการดำเนินการ ตามปกติธุรกิจของบริษัท เช่น การจัดซื้อทรัพย์สิน วัตถุดิบ เครื่องจักร ยานพาหนะ ฯลฯ ในวงเงินสำหรับแต่ละรายการไม่เกิน 30 ล้านบาท
5. อนุมัติการใช้จ่ายเงินลงทุนที่สำคัญ ๆ ที่ได้กำหนดไว้ในงบประมาณรายจ่ายประจำปีตามที่จะได้รับมอบหมายจากคณะกรรมการบริษัท หรือตามที่คณะกรรมการบริษัทได้เคยมีมติอนุมัติในหลักการไว้แล้ว
6. มีอำนาจพิจารณาอนุมัติการกู้ยืมเงิน การจัดหาเงินสินเชื่อ หรือการออกตราสารหนี้ รวมถึงการให้หลักประกัน การค้ำประกันเงินกู้หรือสินเชื่อ หรือการขอสินเชื่อใด ๆ ของบริษัท ในวงเงินไม่เกิน 50 ล้านบาท
7. เป็นคณะที่ปรึกษาฝ่ายจัดการในเรื่องเกี่ยวกับนโยบายด้านการเงิน การตลาด การบริหารงานบุคคล และด้านการปฏิบัติการอื่น ๆ
8. กำหนดโครงสร้างองค์กร อำนาจการบริหารองค์กร รวมถึงการแต่งตั้ง การว่าจ้าง การโยกย้าย การกำหนดเงินค่าจ้าง ค่าตอบแทน โบนัสพนักงานระดับผู้บริหาร และการเลิกจ้าง
9. ให้มีอำนาจในการมอบอำนาจให้กรรมการคนหนึ่ง หรือหลายคน หรือบุคคลอื่นใดปฏิบัติอย่างหนึ่งอย่างใด โดยอยู่ภายใต้การควบคุมของคณะกรรมการบริหาร หรืออาจมอบอำนาจเพื่อให้บุคคลดังกล่าว มีอำนาจตามที่คณะกรรมการบริหารเห็นสมควร และภายในระยะเวลาที่คณะกรรมการบริหารเห็นสมควร ซึ่งคณะกรรมการอาจยกเลิก เพิกถอน เปลี่ยนแปลง หรือแก้ไข บุคคลที่ได้รับมอบอำนาจ หรืออำนาจนั้น ๆ ได้เห็นสมควร
10. ดำเนินการอื่นใด ๆ ตามที่คณะกรรมการบริษัทมอบหมายเป็นคราว ๆ ไป

ทั้งนี้ การมอบหมายอำนาจหน้าที่และความรับผิดชอบของคณะกรรมการบริหารนั้น จะไม่มีลักษณะเป็นการมอบอำนาจหรือมอบอำนาจช่วงที่ทำให้คณะกรรมการบริหารหรือผู้รับมอบอำนาจจากคณะกรรมการบริหารสามารถอนุมัติรายการที่ตนหรือบุคคลที่อาจมีความขัดแย้ง มีส่วนได้เสีย หรืออาจมีความขัดแย้งทางผลประโยชน์อื่นใดกับบริษัท หรือบริษัทย่อย (ตามที่นิยามไว้ในประกาศคณะกรรมการกำกับหลักทรัพย์และตลาดหลักทรัพย์) ซึ่งการอนุมัติรายการในลักษณะดังกล่าวจะต้องเสนอต่อที่ประชุมคณะกรรมการบริษัท และ/หรือที่ประชุมผู้ถือหุ้น (แล้วแต่กรณี) เพื่อพิจารณาและอนุมัติรายการดังกล่าวตามที่ขอบบังคับของบริษัทหรือบริษัทย่อยหรือกฎหมายที่เกี่ยวข้องกำหนด (แล้วแต่กรณี) ยกเว้นเป็นการอนุมัติรายการที่เป็นไปตามปกติธุรกิจที่มีการกำหนดขอบเขตอำนาจการอนุมัติไว้อย่างชัดเจน เช่น ลักษณะของรายการ วงเงินการอนุมัติ

### 3. คณะกรรมการอิสระ / กรรมการตรวจสอบ

ณ วันที่ 31 ธันวาคม 2548 กรรมการตรวจสอบของบริษัทมีจำนวน 4 ท่าน ดังนี้

	ชื่อ-สกุล	ตำแหน่ง
1.	นางพิสมัย บุญเกียรติ	ประธานกรรมการตรวจสอบ
2.	นายวิเทียน นิลดำ	กรรมการตรวจสอบ
3.	นายเจน วงศ์อิสระกุล	กรรมการตรวจสอบ
4.	นางสาวทิพวรรณ อุทัยสา	กรรมการตรวจสอบ

#### ขอบเขตอำนาจหน้าที่ของคณะกรรมการอิสระ / กรรมการตรวจสอบ

คณะกรรมการตรวจสอบมีขอบเขต หน้าที่ และความรับผิดชอบ ตามที่ได้รับมอบหมายจากคณะกรรมการ รวมทั้งการรายงานต่อคณะกรรมการดังต่อไปนี้

1. สอบทานให้บริษัทมีการรายงานทางการเงินอย่างถูกต้องและเปิดเผยอย่างเพียงพอ โดยการประสานงานกับผู้สอบบัญชีภายนอกและผู้บริหารที่รับผิดชอบจัดทำรายงานทางการเงินทั้งรายไตรมาสและประจำปี คณะกรรมการตรวจสอบอาจเสนอแนะให้ผู้สอบบัญชีสอบทานหรือตรวจสอบรายการใด ๆ ที่เห็นว่าจำเป็นและเป็นเรื่องสำคัญในระหว่างการตรวจสอบบัญชีของบริษัทก็ได้

2. สอบทานให้บริษัทมีระบบการควบคุมภายในและการตรวจสอบภายในที่มีความเหมาะสมและมีประสิทธิผล โดยสอบทานร่วมกับผู้สอบบัญชีภายนอกและผู้ตรวจสอบภายใน (ถ้ามี)

3. สอบทานการปฏิบัติของบริษัทให้เป็นไปตามกฎหมายว่าด้วยหลักทรัพย์และตลาดหลักทรัพย์ ข้อกำหนดของตลาดหลักทรัพย์ หรือกฎหมายที่เกี่ยวข้องกับธุรกิจของบริษัท

4. พิจารณาคัดเลือกและเสนอแต่งตั้งผู้สอบบัญชีของบริษัท รวมถึงพิจารณาเสนอคำตอบแทนของผู้สอบบัญชี โดยคำนึงถึงความน่าเชื่อถือ ความเพียงพอของทรัพยากร และปริมาณงานตรวจสอบของสำนักงานตรวจสอบบัญชีนั้น รวมถึงประสบการณ์ของบุคลากรที่ได้รับมอบหมายให้ทำการตรวจสอบบัญชีของบริษัท

5. พิจารณาการเปิดเผยข้อมูลของบริษัท ในกรณีที่เกิดรายการเกี่ยวโยงหรือรายการที่อาจมีความขัดแย้งทางผลประโยชน์ให้มีความถูกต้องและครบถ้วน

6. ปฏิบัติการอื่นใดตามที่คณะกรรมการบริษัทมอบหมาย และคณะกรรมการตรวจสอบเห็นชอบด้วย เช่น ทบทวนนโยบายการบริหารทางการเงินและการบริหารความเสี่ยง ทบทวนการปฏิบัติตามจรรยาบรรณทางธุรกิจของผู้บริหาร ทบทวนร่วมกับผู้บริหารของบริษัทในรายงานสำคัญ ๆ ที่ต้องเสนอต่อสาธารณชนตามที่กฎหมายกำหนด ได้แก่ บทรายงานและการวิเคราะห์ของฝ่ายบริหาร เป็นต้น

7. จัดทำรายงานกิจกรรมของคณะกรรมการตรวจสอบ โดยเปิดเผยไว้ในรายงานประจำปีของบริษัท ซึ่งรายงานดังกล่าวลงนามโดยประธานกรรมการตรวจสอบ รายงานดังกล่าวควรประกอบด้วยข้อมูลดังต่อไปนี้

- 7.1) ความเห็นเกี่ยวกับกระบวนการจัดทำและการเปิดเผยข้อมูลในรายงานทางการเงินของบริษัทถึงความถูกต้องครบถ้วน เป็นที่เชื่อถือได้
- 7.2) ความเห็นเกี่ยวกับความเพียงพอของระบบการควบคุมภายในของบริษัท
- 7.3) เหตุผลที่เชื่อว่าผู้สอบบัญชีของบริษัทเหมาะสมที่จะได้รับการแต่งตั้งต่อไปอีกวาระหนึ่ง
- 7.4) ความเห็นเกี่ยวกับการปฏิบัติตามกฎหมายว่าด้วยหลักทรัพย์และตลาดหลักทรัพย์ข้อกำหนดของตลาดหลักทรัพย์ หรือกฎหมายที่เกี่ยวข้องกับธุรกิจของบริษัท
- 7.5) รายงานอื่นใดที่เห็นว่าผู้ถือหุ้นและผู้ลงทุนทั่วไปควรทราบ ภายใต้ขอบเขตหน้าที่และความรับผิดชอบที่ได้รับมอบหมายจากคณะกรรมการบริษัท

8. รายงานการดำเนินงานของคณะกรรมการตรวจสอบให้คณะกรรมการทราบอย่างน้อยปีละหนึ่งครั้ง

9. มีอำนาจในการดำเนินการตรวจสอบและสอบสวนตามที่จำเป็นในเรื่องต่าง ๆ รวมถึงการแสวงหาความเห็นที่เป็นอิสระจากที่ปรึกษาทางวิชาชีพอื่นใด เมื่อเห็นว่าจำเป็นด้วยค่าใช้จ่ายของบริษัท เพื่อให้การปฏิบัติงานภายใต้หน้าที่ความรับผิดชอบสำเร็จลุล่วงด้วยดี

### คุณสมบัติของกรรมการอิสระ / กรรมการตรวจสอบ

1. ถือหุ้นไม่เกินร้อยละ 5 ของทุนชำระแล้วของบริษัท บริษัทในเครือ บริษัทร่วม หรือบริษัทที่เกี่ยวข้อง ทั้งนี้ให้นับรวมหุ้นที่ถือโดยผู้ที่เกี่ยวข้องด้วย

2. เป็นกรรมการที่ไม่มีส่วนร่วมในการบริหารงานในบริษัท บริษัทในเครือ บริษัทร่วม และบริษัทที่เกี่ยวข้อง หรือผู้ถือหุ้นรายใหญ่ของบริษัท ไม่เป็นลูกจ้าง พนักงาน หรือที่ปรึกษาที่ได้รับเงินเดือนประจำจากบริษัท บริษัทในเครือ บริษัทร่วม บริษัทที่เกี่ยวข้อง หรือผู้ถือหุ้นรายใหญ่ของบริษัท เช่น กรรมการผู้จัดการ (Chief Executive Officer) ของบริษัท ไม่สามารถเป็นกรรมการตรวจสอบได้ เนื่องจากกรรมการผู้จัดการเป็นผู้รับผิดชอบโดยตรงต่อการบริหาร เป็นต้น

3. เป็นกรรมการที่ไม่มีผลประโยชน์หรือส่วนได้เสียไม่ว่าทางตรงหรือทางอ้อม ทั้งในด้านการเงินและการบริหารงานของบริษัท บริษัทในเครือ บริษัทร่วม หรือผู้ถือหุ้นรายใหญ่ของบริษัท ไม่มีผลประโยชน์หรือส่วนได้เสียในลักษณะข้างต้นมาก่อนในระยะเวลา 1 ปี ก่อนได้รับการแต่งตั้งเป็นกรรมการตรวจสอบ เว้นแต่คณะกรรมการบริษัทได้พิจารณาอย่างรอบคอบแล้วเห็นว่าการเคยมีผลประโยชน์หรือส่วนได้เสียนั้นจะไม่มีผลกระทบต่อการปฏิบัติหน้าที่และการให้ความเห็นที่เป็นอิสระ

4. เป็นกรรมการที่ไม่ใช่เป็นผู้เกี่ยวข้องหรือญาติสนิทของผู้บริหารหรือผู้ถือหุ้นรายใหญ่ของบริษัท

5. เป็นกรรมการที่ไม่ได้รับการแต่งตั้งขึ้นเป็นตัวแทนเพื่อรักษาผลประโยชน์ของกรรมการบริษัท ผู้ถือหุ้นรายใหญ่ หรือผู้ถือหุ้นซึ่งเป็นผู้ที่เกี่ยวข้องกับผู้ถือหุ้นรายใหญ่ของบริษัท

6. สามารถปฏิบัติหน้าที่ แสดงความเห็น หรือรายงานผลการปฏิบัติงานตามหน้าที่ที่ได้รับมอบหมายจากคณะกรรมการบริษัท โดยไม่อยู่ภายใต้การควบคุมของผู้บริหาร หรือผู้ถือหุ้นรายใหญ่ของบริษัท รวมทั้งผู้ที่เกี่ยวข้อง หรือญาติสนิทของบุคคลดังกล่าว

### ความเป็นอิสระ

1. ความเห็นที่เป็นอิสระ หมายความว่า การแสดงความเห็นหรือรายงานได้อย่างเสรีตามภารกิจที่ได้รับมอบหมาย โดยไม่ต้องคำนึงถึงผลประโยชน์ใดๆ ที่เกี่ยวกับทรัพย์สินหรือตำแหน่งหน้าที่ และไม่ตกอยู่ภายใต้อิทธิพลของบุคคลหรือกลุ่มบุคคลใด รวมถึงไม่มีสถานการณ์ใดๆ ที่จะมาบีบบังคับให้ไม่สามารถแสดงความเห็นได้ตามที่พึงจะเป็น

2. กรณีที่ถือว่าปฏิบัติภารกิจโดยขาดความเป็นอิสระ เช่น กรรมการตรวจสอบอยู่ภายใต้อิทธิพลของกรรมการบริษัท ผู้บริหาร เจ้าหน้าที่ของบริษัท เป็นต้น ไม่ว่าจะด้วยความคุ้นเคย ความเกรงใจ หรือด้วยเหตุผลใดๆ ที่ส่งผลให้การปฏิบัติภารกิจเป็นไปตามความต้องการของบุคคลหรือกลุ่มบุคคลเหล่านั้น จนทำให้เกิดเหตุการณ์ ดังนี้

2.1) ละเว้นไม่ปฏิบัติตามที่ได้รับมอบหมาย

2.2) ยอมรับข้อเสนอหรือกระทำการใดๆ ในสิ่งที่ไม่ควรกระทำและมีผลทำให้บริษัทและผู้ถือหุ้นเสียหาย หรือสูญเสียผลประโยชน์ที่ควรจะได้รับ

2.3) ไม่แสดงความเห็น หรือไม่เสนอรายงานต่อคณะกรรมการ หรือต่อผู้ถือหุ้นโดยตรงไปตรงมา

2.4) ไม่มีการประสานงาน ปรึกษาหารือ หรือไม่ให้ความร่วมมือกับกรรมการ ฝ่ายบริหาร หรือเจ้าหน้าที่ของบริษัท ที่ตนปฏิบัติภารกิจอยู่

3. รายการที่อาจถือว่าไม่มีผลกระทบต่อการปฏิบัติหน้าที่และการให้ความเห็นที่เป็นอิสระของกรรมการตรวจสอบ

4. รายการระหว่างกรรมการตรวจสอบหรือผู้ที่เกี่ยวข้องกับกรรมการตรวจสอบที่กระทำกับบริษัท บริษัทในเครือ บริษัทร่วม หรือผู้ถือหุ้นรายใหญ่ของบริษัทเกี่ยวกับการได้มาหรือจำหน่ายสินค้าหรือบริการตามเงื่อนไข ดังนี้

4.1) การได้มาหรือจำหน่ายสินค้าหรือบริการนั้น อยู่บนพื้นฐานของการดำเนินธุรกิจปกติและเป็นเงื่อนไขการค้า โดยทั่วไปที่กำหนด โดยมีหลักเกณฑ์ชัดเจนและเป็นที่ยอมรับ



- 4.2) ราคาสินค้าหรือบริการ เทียบเคียงได้กับราคาสินค้าหรือค่าบริการที่ให้ลูกค้ารายอื่น
5. ความช่วยเหลือทางการเงินที่กรรมการตรวจสอบหรือผู้ที่เกี่ยวข้องกับกรรมการตรวจสอบได้รับจากบริษัท บริษัทย่อย บริษัทร่วม บริษัทที่เกี่ยวข้อง หรือผู้ถือหุ้นรายใหญ่ของบริษัทที่เป็นธุรกิจปกติในฐานะเป็นสถาบันการเงิน
6. รายการใดๆ ที่เข้าข่ายรายการที่เกี่ยวข้องกัน ซึ่งได้ดำเนินการตามข้อกำหนดของตลาดหลักทรัพย์ที่เกี่ยวข้องแล้ว รายการอื่นตามที่ตลาดหลักทรัพย์กำหนด

## 4. คณะผู้บริหาร

คณะผู้บริหารของบริษัท ณ วันที่ 31 ธันวาคม 2548 ประกอบด้วยผู้บริหารจำนวน 9 ท่าน ดังนี้

ชื่อ-สกุล		ตำแหน่ง
1.	นายสนั่น เอกแสงกุล	ประธานเจ้าหน้าที่บริหาร
2.	นางสาวเพชรรัตน์ เอกแสงกุล	กรรมการผู้จัดการ ผู้จัดการฝ่ายการตลาด (รักษาการ)
3.	นายสนธิ เอกแสงกุล	รองกรรมการผู้จัดการ
4.	นายวิชัย เอกแสงกุล	รองกรรมการผู้จัดการ
5.	นายวิวัฒน์ เอกแสงกุล	ผู้จัดการฝ่ายการเงิน
6.	นางสาวสิรินันท์ เอกแสงกุล	ผู้จัดการฝ่ายบุคคล
7.	นายมา อรรถนพพงศ์	ผู้จัดการฝ่ายวิจัยและพัฒนา
8.	นางสว่างจิตต์ เลาะห์โรจนพันธ์	ผู้จัดการฝ่ายบัญชี ผู้จัดการฝ่ายสำนักงานและบริการ (รักษาการ)
9.	นางวิไลวรรณ มิตรภานนท์	ผู้จัดการฝ่ายจัดซื้อ
10.	นายจิตติ เอกแสงกุล	ผู้จัดการฝ่ายผลิต

## การสรรหากรรมการบริษัท กรรมการอิสระ กรรมการตรวจสอบ และผู้บริหาร

บริษัทไม่มีคณะกรรมการสรรหากรรมการและผู้บริหารโดยเฉพาะ ทั้งนี้ ในการคัดเลือกบุคคลที่จะได้รับการแต่งตั้งเป็นกรรมการ จะพิจารณาจากคุณสมบัติ ความรู้ความสามารถ ประสบการณ์ และเวลาที่จะเข้าร่วมประชุมกับคณะกรรมการบริษัทโดยสม่ำเสมอ ทั้งนี้ ที่ประชุมผู้ถือหุ้นจะเป็นผู้แต่งตั้งกรรมการโดยใช้เสียงข้างมากตามหลักเกณฑ์และวิธีการต่อไปนี้

1. ผู้ถือหุ้นคนหนึ่งมีคะแนนเสียงเท่ากับจำนวนหุ้นที่ตนถืออยู่ โดยถือว่า หนึ่งหุ้นต่อหนึ่งเสียง
2. ในการเลือกตั้งกรรมการบริษัท วิธีการออกเสียงลงคะแนน อาจใช้การลงคะแนนเสียงให้แก่ผู้ได้รับการเสนอชื่อเป็นรายบุคคล หรือหลายคนในคราวเดียวกันแล้วแต่ที่ประชุมผู้ถือหุ้นจะเห็นสมควร แต่ในการออกเสียงลงคะแนนหรือมีมติใด ๆ ผู้ถือหุ้นแต่ละคนจะใช้สิทธิตามคะแนนเสียงที่มีอยู่ทั้งหมดตามข้อ 1 แต่จะแบ่งคะแนนเสียงให้แก่ผู้ใดมากที่สุดเพียงใดไม่ได้

3. การออกเสียงลงคะแนนเพื่อการเลือกตั้งกรรมการ จะต้องเป็นไปตามคะแนนเสียงส่วนใหญ่ หากมีคะแนนเสียงเท่ากัน ให้ผู้ที่ เป็นประธานที่ประชุมมีเสียงชี้ขาดเพิ่มขึ้นอีกหนึ่งเสียง

### ขอบเขตอำนาจหน้าที่ของกรรมการผู้จัดการ

กรรมการผู้จัดการมีอำนาจหน้าที่และความรับผิดชอบในการบริหารงานในเรื่องเกี่ยวกับการดำเนินงานตามปกติธุระและงานบริหารของบริษัท โดยสรุปอำนาจหน้าที่และความรับผิดชอบที่สำคัญได้ดังนี้

1. ควบคุมดูแลการดำเนินงานและ/หรือบริหารงานประจำวันของบริษัท
2. ดำเนินการหรือปฏิบัติงานให้เป็นไปตามนโยบาย แผนงาน และงบประมาณที่ได้รับอนุมัติจากคณะกรรมการและ/หรือคณะกรรมการบริหารของบริษัท
3. เป็นผู้รับมอบอำนาจของบริษัทในการบริหารกิจการของบริษัทให้เป็นตามวัตถุประสงค์ ข้อบังคับ นโยบาย ระเบียบ ข้อกำหนด คำสั่ง มติที่ประชุมผู้ถือหุ้นและ/หรือมติที่ประชุมคณะกรรมการและ/หรือคณะกรรมการบริหารของบริษัททุกประการ
4. ให้มีอำนาจในการมอบอำนาจช่วง และ/หรือมอบหมายให้บุคคลอื่นปฏิบัติงานเฉพาะอย่างแทนได้ โดยการมอบอำนาจช่วง และ/หรือการมอบหมายดังกล่าวให้อยู่ภายใต้ขอบเขตแห่งการมอบอำนาจตามหนังสือมอบอำนาจฉบับนี้ และ/หรือให้เป็นไปตามระเบียบ ข้อกำหนด หรือคำสั่งที่คณะกรรมการของบริษัท และ/หรือบริษัทได้กำหนดไว้
5. ติดตามและประเมินผลการดำเนินงานของบริษัทอย่างสม่ำเสมอ เพื่อป้องกันความเสี่ยงจากปัจจัยต่าง ๆ ไม่ว่าจะภายในและภายนอกบริษัท
6. พิจารณาการเข้าทำสัญญาเกี่ยวกับธุรกิจของบริษัท และสัญญาต่าง ๆ ซึ่งเป็นผลประโยชน์ต่อกิจการของบริษัท รวมทั้งกำหนดขั้นตอนและวิธีการจัดทำสัญญาดังกล่าว เพื่อนำเสนอต่อคณะกรรมการบริหารและ/หรือคณะกรรมการบริษัท
7. มีอำนาจพิจารณาอนุมัติการใช้จ่ายเงินในการดำเนินการ ตามปกติธุรกิจของบริษัท เช่น การติดต่อเรื่องบัญชีเงินฝากกับธนาคาร การจัดซื้อวัตถุดิบในการผลิตในวงเงินสำหรับแต่ละรายการไม่เกิน 10 ล้านบาท
8. พิจารณาจัดสรร เงินบำเหน็จ เงินรางวัล หรือผลตอบแทนต่าง ๆ ซึ่งได้รับอนุมัติจากคณะกรรมการบริษัทแล้วแก่พนักงานหรือลูกจ้างของบริษัท หรือบุคคลใดๆ ที่กระทำการให้บริษัท
9. มีอำนาจพิจารณาว่าจ้างพนักงาน และบรรจุแต่งตั้ง ตลอดจนการโอน โยกย้ายข้ามสายงาน/ฝ่าย/แผนก หรือการพ้นจากการเป็นพนักงาน กำหนดอัตราค่าจ้าง ค่าตอบแทน เงินโบนัส รวมถึงสวัสดิการ เกี่ยวกับพนักงานทั้งหมดของบริษัทยกเว้นพนักงานระดับผู้บริหาร
10. มีอำนาจ ออกคำสั่ง ระเบียบ ประกาศ บันทึก เพื่อให้การปฏิบัติงานเป็นไปตามนโยบายและผลประโยชน์ของบริษัท และเพื่อรักษาระเบียบ วินัย การทำงานภายในองค์กร
11. ปฏิบัติหน้าที่อื่น ๆ ตามที่ได้รับมอบหมาย จากคณะกรรมการบริษัทเป็นคราว ๆ ไป  
ทั้งนี้ การมอบหมายอำนาจหน้าที่และความรับผิดชอบของกรรมการผู้จัดการนั้น จะไม่มีลักษณะเป็นการมอบอำนาจหรือมอบอำนาจช่วงที่ทำให้กรรมการผู้จัดการหรือผู้รับมอบอำนาจจากกรรมการผู้จัดการสามารถอนุมัติรายการที่ตนหรือบุคคลที่อาจมีความขัดแย้ง มีส่วนได้เสีย หรืออาจมีความขัดแย้งทางผลประโยชน์อื่นใดกับบริษัท หรือบริษัทย่อย (ตามที่นิยามไว้ในประกาศคณะกรรมการกำกับหลักทรัพย์และตลาดหลักทรัพย์) ซึ่งการอนุมัติรายการในลักษณะดังกล่าวจะต้องเสนอต่อที่ประชุมคณะกรรมการบริษัท และ/หรือที่ประชุมผู้ถือหุ้น (แล้วแต่กรณี) เพื่อพิจารณาและอนุมัติรายการดังกล่าวตามที่ข้อบังคับของบริษัทหรือบริษัทย่อยหรือกฎหมายที่เกี่ยวข้องกำหนด (แล้วแต่กรณี) ยกเว้นเป็นการอนุมัติรายการที่เป็นไปตามปกติธุรกิจที่มีการกำหนดขอบเขตอำนาจการอนุมัติไว้อย่างชัดเจนเช่น ลักษณะของรายการ วงเงินการอนุมัติ

5. ค่าตอบแทนกรรมการและผู้บริหาร

5.1 ค่าตอบแทนที่เป็นตัวเงิน

ค่าตอบแทน กรรมการบริษัท	ปี 2546		ปี 2547		ปี 2548	
	จำนวนราย (คน)	จำนวนเงิน (บาท)	จำนวนราย (คน)	จำนวนเงิน (บาท)	จำนวนราย (คน)	จำนวนเงิน (บาท)
▪ เบี้ยประชุมกรรมการ*	-0-	-0-	-0-	-0-	9	570,000.00

หมายเหตุ \* ในการประชุมวิสามัญผู้ถือหุ้นบริษัทมหาชนครั้งที่ 3/2548 เมื่อวันที่ 1 มีนาคม 2548 ที่ประชุมมีมติให้กำหนดค่าตอบแทนคณะกรรมการบริษัท ดังนี้

- ค่าเบี้ยประชุมกรรมการ
  - ประธานคณะกรรมการบริษัท 10,000 บาท/คน/ครั้ง
  - กรรมการบริษัท 5,000 บาท/คน/ครั้ง
- ค่าเบี้ยประชุมกรรมการตรวจสอบ
  - ประธานคณะกรรมการตรวจสอบ 15,000 บาท/คน/ครั้ง
  - กรรมการตรวจสอบ 10,000 บาท/คน/ครั้ง

ทั้งนี้ ปี 2548 บริษัทมีการประชุมคณะกรรมการบริษัท 6 ครั้ง และประชุมคณะกรรมการตรวจสอบ 5 ครั้ง

ค่าตอบแทน ผู้บริหาร	ปี 2546		ปี 2547		ปี 2548	
	จำนวน ราย (คน)	จำนวนเงิน (บาท)	จำนวน ราย (คน)	จำนวนเงิน (บาท)	จำนวน ราย (คน)	จำนวนเงิน (บาท)
▪ เงินเดือนและโบนัส	6	15,403,183.00	6	21,996,178.85	10	24,759,268.00

5.2 ค่าตอบแทนอื่น

-ไม่มี-

6. การกำกับดูแลกิจการ

บริษัทได้กำหนดนโยบายปฏิบัติตามหลักการและข้อพึงปฏิบัติที่ดีสำหรับกรรมการบริษัท ซึ่งสอดคล้องกับข้อพึงปฏิบัติที่ดีสำหรับกรรมการบริษัทจดทะเบียน (Code of Best Practices for Directors of Listed Company) ตามแนวทางของตลาดหลักทรัพย์แห่งประเทศไทย ทั้งนี้การกำหนดบทบัญญัติต่างๆ จะยึดให้เป็นแนวทางให้ปฏิบัติได้จริง นอกจากนี้บริษัทได้นำหลักการกำกับดูแลกิจการที่ดี (Good Corporate Governance) 15 ข้อ มาใช้เป็นแนวทางในการพัฒนานโยบาย เพื่อให้การบริหารงาน และการดำเนินธุรกิจของบริษัท เป็นไปอย่างมีประสิทธิภาพ และโปร่งใส อันจะเป็นการให้ความคุ้มครอง และเพิ่มความเชื่อมั่นแก่ผู้ถือหุ้น นักลงทุน พนักงาน และผู้เกี่ยวข้องทุกฝ่าย โดยบริษัทได้กำหนดหลักการกำกับดูแลกิจการที่ดี ให้ที่ประชุมคณะกรรมการพิจารณาโดยมีแนวทางปฏิบัติดังต่อไปนี้

- นโยบายเกี่ยวกับการกำกับดูแลกิจการ บริษัทกำหนดให้คณะกรรมการบริษัทถือปฏิบัติดังต่อไปนี้
  - บริหารงานด้วยความระมัดระวัง และรับผิดชอบต่อการปฏิบัติหน้าที่ด้วยความสามารถและประสิทธิภาพที่เพียงพอ เพื่อให้เกิดประโยชน์สูงสุดต่อผู้ถือหุ้น

- ดำเนินงานด้วยความโปร่งใส สามารถตรวจสอบได้ เปิดเผยข้อมูลอย่างสม่ำเสมอและเพียงพอแก่สาธารณะ ผู้ถือหุ้น และผู้ที่เกี่ยวข้องทุกฝ่าย
  - ให้ความสำคัญต่อระบบการควบคุมและการตรวจสอบภายใน รวมทั้งดำเนินธุรกิจโดยคำนึงถึงความเสี่ยงอยู่เสมอ โดยมีการควบคุมและบริหารความเสี่ยงอย่างใกล้ชิด
  - ดูแลมิให้เกิดปัญหาความขัดแย้งทางผลประโยชน์ รับผิดชอบต่อการตัดสินใจและการกระทำของตนเอง
  - การปฏิบัติต่อผู้ถือหุ้น และผู้มีส่วนได้ส่วนเสียอย่างเท่าเทียมกัน และต้องดำรงไว้ซึ่งความเป็นธรรมต่อคู่ค้า ผู้ถือหุ้นและผู้มีส่วนได้เสียทุกกลุ่ม
- 2) สิทธิของผู้ถือหุ้น บริษัทจะให้ความสำคัญเกี่ยวกับสิทธิของผู้ถือหุ้นอย่างเท่าเทียมกันดังต่อไปนี้
- สิทธิในการได้รับข้อมูลของบริษัท
  - สิทธิในการออกเสียง
  - สิทธิที่จะได้รับการดูแลอย่างเป็นธรรม โดยผู้ถือหุ้นจะได้รับการดูแลอย่างเท่าเทียมกันในสิทธิต่างๆ ที่ผู้ถือหุ้นพึงมีและพึงได้
- 3) สิทธิของผู้มีส่วนได้ส่วนเสีย บริษัทได้ให้ความสำคัญต่อสิทธิของผู้มีส่วนได้ส่วนเสียทุกกลุ่มโดยมีรายละเอียดดังต่อไปนี้
- พนักงาน: บริษัทได้ปฏิบัติกับพนักงานอย่างเท่าเทียม เป็นธรรม สอดคล้องกับข้อกำหนดของกฎหมาย และให้ผลตอบแทนและสวัสดิการที่เหมาะสม
  - คู่ค้า: บริษัทมีการซื้อสินค้าและบริการจากคู่ค้าโดยเป็นไปตามเงื่อนไขทางการค้า รวมถึงการปฏิบัติตามสัญญาต่อคู่ค้า และจะปฏิบัติตามเงื่อนไขข้อตกลงเกี่ยวกับการกู้ยืมอย่างเคร่งครัด
  - ลูกค้า: บริษัทเอาใจใส่และรับผิดชอบต่อลูกค้า โดยรักษาคุณภาพและมาตรฐานในการให้บริการ รวมทั้งมีมาตรการในการเก็บรักษาความลับของลูกค้า และมีบุคลากรที่ทำหน้าที่รับคำร้องเรียนของลูกค้า
  - คู่แข่ง: บริษัทประพฤติตามกรอบกติกาการแข่งขันที่ดี รักษาบรรทัดฐานของข้อพึงปฏิบัติในการแข่งขัน หลีกเลี่ยงวิธีการที่ไม่สุจริตเพื่อก่อให้เกิดความได้เปรียบในการแข่งขันที่ไม่เป็นธรรม หรือทำลายคู่แข่ง
  - ชุมชน: บริษัทมีความรับผิดชอบต่อสภาพแวดล้อมของชุมชน และสังคม โดยมีมาตรการในการดูแลรักษาเครื่องใช้ อุปกรณ์ในการดำเนินงานของบริษัทเพื่อป้องกันสภาพแวดล้อมจากมลภาวะที่อาจเกิดขึ้น
- 4) การประชุมผู้ถือหุ้น
- ในการประชุมแต่ละครั้ง ผู้ถือหุ้นสามารถสอบถามและแสดงความคิดเห็นและข้อเสนอแนะแก่บริษัทได้ นอกจากนี้หลังจากที่บริษัทได้เข้าจดทะเบียนในตลาดหลักทรัพย์แล้ว บริษัทจะจัดให้มีประธานคณะกรรมการ ตัวแทนจากคณะกรรมการตรวจสอบ ผู้สอบบัญชี และที่ปรึกษาทางกฎหมายเข้าร่วมประชุมเพื่อตอบข้อซักถามต่างๆ เพื่อให้ผู้ถือหุ้นสามารถตรวจสอบการดำเนินงานของบริษัทได้อย่างถูกต้องเหมาะสม
- 5) ภาวะผู้นำและวิสัยทัศน์
- คณะกรรมการได้มีส่วนร่วมในการกำหนด (หรือให้ความเห็นชอบ) วิสัยทัศน์ ภารกิจ กลยุทธ์ เป้าหมาย แผนธุรกิจ และงบประมาณของบริษัท ตลอดจนการกำกับดูแลให้ฝ่ายบริหารดำเนินการตามบทบาทหน้าที่ ให้เป็นไปตามแผนธุรกิจและงบประมาณที่กำหนดไว้อย่างมีประสิทธิภาพและประสิทธิผล เพื่อเพิ่มมูลค่าทางเศรษฐกิจสูงสุดให้แก่กิจการ และความมั่นคงสูงสุดให้แก่ผู้ถือหุ้น มีการจัดตั้งคณะกรรมการตรวจสอบเพื่อช่วยดูแลรายงานทางการเงิน และระบบควบคุมภายใน และเปิดเผยข้อมูลของบริษัทในกรณีที่เกิดรายการที่เกี่ยวข้องกัน หรือรายการที่อาจจะมีผลขัดแย้งทางผลประโยชน์ให้มีความถูกต้อง และครบถ้วน
- 6) ความขัดแย้งทางผลประโยชน์
- ในการทำรายการที่อาจจะมีผลขัดแย้งทางผลประโยชน์ คณะกรรมการและผู้บริหารของบริษัทจะพิจารณาความเหมาะสมอย่างรอบคอบ โดยคำนึงถึงผลประโยชน์ของบริษัทเป็นหลัก ซึ่งมาตรการในการอนุมัติรายการระหว่างกัน ตลอดจนกำหนดนโยบายและแนวโน้มในการทำรายการระหว่างกันในอนาคตให้เป็นไปตามที่ได้รับอนุมัติจากที่ประชุมคณะกรรมการตรวจสอบ ครั้งที่ 1/2548 เมื่อวันที่ 29 มีนาคม 2548 และที่ประชุมคณะกรรมการบริษัท ครั้งที่ 2/2548 เมื่อวันที่ 29 มีนาคม 2548
- 7) จริยธรรมธุรกิจ

บริษัทได้ออกข้อพึงปฏิบัติเกี่ยวกับจรรยาบรรณ (Code of Ethics) ของคณะกรรมการ ฝ่ายจัดการและพนักงานเพื่อให้ผู้ที่เกี่ยวข้องยึดถือเป็นแนวทางในการปฏิบัติหน้าที่

### 8) การถ่วงดุลกรรมการที่ไม่เป็นผู้บริหาร

บริษัทได้แต่งตั้งกรรมการบริษัท โดยไม่ให้บุคคลหรือกลุ่มบุคคลใดมีอำนาจในการตัดสินใจแต่เพียงบุคคลเดียว หรือกลุ่มเดียว โดยกำหนดให้มีกรรมการอิสระจำนวน 4 ท่าน ซึ่งมากกว่า 1 ใน 3 ของคณะกรรมการทั้งหมด ทั้งนี้เพื่อให้การบริหารงานมีประสิทธิภาพและสร้างกลไกการตรวจสอบและถ่วงดุล

### 9) การรวมหรือแยกตำแหน่ง

บริษัทแยกหน้าที่ความรับผิดชอบของประธานกรรมการและกรรมการผู้จัดการออกจากกัน โดยมีให้บุคคลคนเดียวดำรงตำแหน่งทั้งสองควบคู่กัน ทั้งนี้ ก็เพื่อเป็นการแบ่งแยกหน้าที่ในการกำหนดนโยบายการกำกับ,ดูแลและการบริหารงานประจำ นอกจากนี้บริษัทได้กำหนดขอบเขตอำนาจหน้าที่ ของคณะกรรมการและกรรมการผู้จัดการไว้อย่างชัดเจน ทำให้ประธานกรรมการและกรรมการผู้จัดการไม่มีอำนาจเบ็ดเสร็จ และมีการถ่วงดุลในกิจการที่สำคัญซึ่งจะต้องได้รับการอนุมัติจากคณะกรรมการของบริษัทหรือที่ประชุมผู้ถือหุ้น รวมทั้งอำนาจที่มอบให้กรรมการผู้จัดการ หรือคณะกรรมการบริษัทจะไม่สามารถอนุมัติรายการใดๆ ที่ตนเองหรือบุคคลที่มีความขัดแย้งทางผลประโยชน์ มีส่วนได้เสีย หรืออาจมีความขัดแย้งทางผลประโยชน์ในลักษณะอื่นใดกับบริษัท

### 10) ค่าตอบแทนกรรมการและเจ้าหน้าที่ระดับบริหาร

ค่าตอบแทนกรรมการจะต้องได้รับอนุมัติจากที่ประชุมผู้ถือหุ้น มีความเหมาะสมกับหน้าที่และความรับผิดชอบที่ได้รับมอบหมายส่วนค่าตอบแทนของเจ้าหน้าที่ระดับบริหารเป็นไปตามหลักการและนโยบายที่คณะกรรมการบริษัทกำหนดซึ่งสอดคล้องกับหน้าที่ความรับผิดชอบ รวมทั้งผลการดำเนินงานของบริษัทและผลการปฏิบัติงานของเจ้าหน้าที่ระดับบริหารแต่ละท่าน

### 11) การป้องกันการนำข้อมูลภายในไปใช้ประโยชน์ของผู้บริหาร

1. บริษัทกำหนดให้มีการป้องกันการนำข้อมูลของบริษัทไปใช้ โดยกำหนดให้หน่วยงานที่รู้ข้อมูลห้ามนำข้อมูลไปเปิดเผยยังหน่วยงานหรือบุคคลที่ไม่เกี่ยวข้อง

2. ผู้บริหารของบริษัทที่ได้รับข้อมูลทางการเงินของบริษัท ต้องไม่ใช่ประโยชน์จากข้อมูลดังกล่าวก่อนที่จะเปิดเผยสู่สาธารณชน โดยการกำหนดห้ามผู้บริหารทำการซื้อขายหลักทรัพย์ของบริษัทเป็นระยะเวลา 1 เดือน ก่อนที่งบการเงินจะเปิดเผยสู่สาธารณชน

3. เมื่อหลักทรัพย์ของบริษัทเข้าจดทะเบียนในตลาดหลักทรัพย์แห่งประเทศไทย บริษัทได้กำหนดให้กรรมการและผู้บริหารมีหน้าที่ในการรายงานการถือหลักทรัพย์ในบริษัทตามมาตรา 59 เพื่อให้เป็นไปตามประกาศสำนักงานคณะกรรมการ ก.ล.ต. ที่ สจ. 14/2540 เรื่องการจัดทำและเปิดเผยรายการถือหลักทรัพย์ ลงวันที่ 12 พฤษภาคม 2540 และได้กำหนดโทษตามพระราชบัญญัติหลักทรัพย์และตลาดหลักทรัพย์ พ.ศ. 2535 และตามกฎหมายข้อกำหนดของตลาดหลักทรัพย์แห่งประเทศไทย รวมถึงได้กำหนดโทษทางวินัยสำหรับผู้แสวงหาผลประโยชน์จากการนำข้อมูลภายในบริษัทไปใช้หรือนำไปเปิดเผยจนอาจทำให้บริษัทได้รับความเสียหาย โดยพิจารณาโทษตามควรแก่กรณี ได้แก่ การตักเตือนด้วยวาจา การตักเตือนเป็นอักษร การภาคทัณฑ์ ตลอดจนการเลิกจ้างพนักงานการเป็นพนักงานด้วยเหตุไล่ออก ปลดออก หรือให้ออกแล้วแต่กรณี เป็นต้น

### 12) การประชุมคณะกรรมการ

คณะกรรมการต้องมีการประชุมอย่างน้อยหนึ่งครั้งทุกสามเดือน และอาจมีการประชุมเพิ่มเติมได้ตามความจำเป็น และกรรมการสามารถเสนอเรื่องเพิ่มเติมให้ที่ประชุมพิจารณาได้ รวมทั้งสามารถแสดงความคิดเห็นต่อที่ประชุมได้อย่างเปิดเผย และตรงไปตรงมา โดยบริษัทจะจัดทำรายงานการประชุมคณะกรรมการทุกครั้ง

ทั้งนี้ เริ่มนับตั้งแต่แปรสภาพเป็นบริษัท อีซีเอ็น พันท์ จำกัด (มหาชน) เมื่อวันที่ 14 มีนาคม 2548 จนถึงวันที่ 30 มิถุนายน 2548 บริษัทมีการประชุมคณะกรรมการบริษัทแล้วทั้งสิ้น 4 ครั้ง โดยรายละเอียดการเข้าร่วมประชุมของคณะกรรมการ ดังนี้

รายชื่อคณะกรรมการ	การเข้าร่วมประชุมคณะกรรมการ					
	ครั้งที่ 1	ครั้งที่ 2	ครั้งที่ 3	ครั้งที่ 4	ครั้งที่ 5	ครั้งที่ 6
	17 มี.ค. 48	29 มี.ค. 48	27 พ.ค. 48	5 ส.ค. 48	5 ต.ค. 48	11 พ.ย. 48
1. นายสนั่น เอกแสงกุล	✓	✓	✓	✓	✓	✓
2. นางสาวเพชรรัตน์ เอกแสงกุล	✓	✓	✓	✓	✓	✓
3. นายสนธิ เอกแสงกุล	✓	✓	✓	✓	✓	✓
4. นายวิชัย เอกแสงกุล	✓	✓	✓	✓	✓	✓
5. นางสาวสิรินันท์ เอกแสงกุล	✓	✓	✓	✓	✓	✓
6. นางพิสมัย บุญเกียรติ	✓	✓	✓	✓	✓	✓
7. นายวิเทียน นิลดำ	✓	✓	✓	✓	✓	✓
8. นายเจน วงศ์สิริยะกุล	✓	✓	✓	✓	-	-
9. นางสาวทิพวรรณ อุทัยสง	✓	✓	✓	✓	✓	✓

### 13) คณะอนุกรรมการ

ตามมติที่ประชุมวิสามัญผู้ถือหุ้นครั้งที่ 3/2548 เมื่อวันที่ 1 มีนาคม 2548 ได้มีการแต่งตั้งคณะกรรมการตรวจสอบซึ่งประกอบด้วยกรรมการอิสระจำนวน 4 ท่าน มีวาระการดำรงตำแหน่ง 2 ปี เพื่อช่วยในการตรวจสอบการกำกับดูแลกิจการของบริษัท โดยกำหนดอำนาจและหน้าที่ของคณะกรรมการตรวจสอบเป็นไปตามขอบเขต อำนาจหน้าที่ของคณะกรรมการตรวจสอบซึ่งเป็นไปตามข้อกำหนดของตลาดหลักทรัพย์แห่งประเทศไทย โดยที่คณะกรรมการตรวจสอบจะมีการประชุมคณะกรรมการตรวจสอบเป็นประจำอย่างน้อยไตรมาสละ 1 ครั้ง และจะจัดให้มีการประชุมเป็นพิเศษในกรณีที่มีวาระเร่งด่วน คณะกรรมการตรวจสอบจะรายงานต่อคณะกรรมการบริษัท

ทั้งนี้ ตั้งแต่ได้มีการแต่งตั้งคณะกรรมการตรวจสอบเมื่อวันที่ 1 มีนาคม 2548 จนถึงวันที่ 31 ธันวาคม 2548 ได้มีการจัดประชุมคณะกรรมการตรวจสอบแล้วทั้งสิ้น 5 ครั้ง

### 14) ระบบการควบคุมและตรวจสอบภายใน

บริษัทจัดให้มีระบบการควบคุมและตรวจสอบภายในทั้งในระดับบริหาร และระดับปฏิบัติงานเพื่อให้มีประสิทธิภาพ โดยได้กำหนดภาระหน้าที่ อำนาจการดำเนินการของผู้ปฏิบัติงาน ผู้บริหาร ไว้อย่างชัดเจน มีการควบคุมดูแลการใช้ทรัพย์สินของบริษัทให้เกิดประโยชน์ และมีการแบ่งแยกหน้าที่ผู้ปฏิบัติงาน ผู้ติดตามควบคุมและประเมินผลออกจากกัน เพื่อให้เกิดการถ่วงดุล และตรวจสอบระหว่างกันอย่างเหมาะสม

นอกจากนี้บริษัทจะจัดให้มีส่วนงานตรวจสอบภายในซึ่งจะรายงานโดยตรงต่อคณะกรรมการตรวจสอบ และดำเนินการให้ผู้สอบบัญชีของบริษัทได้ทำการประเมินและทบทวนระบบการควบคุมภายในของบริษัทในการตรวจสอบงบการเงินประจำปี นอกจากนี้ บริษัทได้จัดให้มีคู่มือการตรวจสอบภายในของบริษัทเพื่อใช้ในการปฏิบัติงาน

### 15) รายงานของคณะกรรมการ

คณะกรรมการบริษัทเป็นผู้รับผิดชอบต่อการดำเนินธุรกิจของบริษัท การกำกับดูแลกิจการ รวมทั้งงบการเงิน และสารสนเทศทางการเงินที่จะปรากฏในแบบแสดงรายการข้อมูลประจำปี และรายงานประจำปีของบริษัท

### 16) ความสัมพันธ์กับผู้ลงทุน

บริษัทมีนโยบายให้ฝ่ายบริหารเปิดเผยข้อมูลที่จะมีผลกระทบต่อความคิดเห็นของผู้ลงทุนที่ครบถ้วน ตรงต่อความเป็นจริง และเชื่อถือได้ โดยเฉพาะข้อมูลที่สำคัญที่มีผลกระทบต่อบริษัทตามกฎระเบียบของคณะกรรมการ กสท. และตลาดหลักทรัพย์ นอกจากนี้บริษัทยังเปิดให้ผู้ลงทุนได้ติดตามข้อมูลของบริษัทโดยตรงที่นายสนธิ เอกแสงกุล หรือติดต่อกับบริษัทผ่านทาง [www.easonpaint.co.th](http://www.easonpaint.co.th)

7. บุคลากร

ณ วันที่ 31 ธันวาคม 2548 บริษัทและบริษัทย่อยมีพนักงานทั้งสิ้น 210 คน (ไม่รวมกรรมการและผู้บริหารตามข้อ 9.2-9.3) โดยแยกตามสายธุรกิจ ดังนี้

สายงาน	EASON	NOF (Thailand)	รวม
ฝ่ายวิจัยและพัฒนา	20	-	20
ฝ่ายการตลาด	7	4	11
ฝ่ายจัดซื้อ	3	-	3
ฝ่ายการเงิน	1	-	1
ฝ่ายบัญชี	6	2	8
ฝ่ายสำนักงานและบริการ	71	3	74
ฝ่ายผลิต	84	-	84
ฝ่ายบุคคลและพัฒนาระบบ	7	-	7
รวม	199	9	208

7.1 ค่าตอบแทนที่เป็นตัวเงิน

ค่าตอบแทนที่เป็นตัวเงิน ได้แก่ เงินเดือน ค่าล่วงเวลา โบนัส ค่าสวัสดิการพนักงานที่เป็นตัวเงิน เป็นต้น (ไม่รวมกรรมการและผู้บริหารตามข้อ 9.2-9.3)

ค่าตอบแทนพนักงาน	ปี 2546		ปี 2547		ปี 2548	
	จำนวนราย (คน)	จำนวนเงิน (บาท)	จำนวนราย (คน)	จำนวนเงิน (บาท)	จำนวนราย (คน)	จำนวนเงิน (บาท)
บมจ.อีซีเอ็น พันท์	168	31,720,451.07	190	32,586,802.08	199	35,627,916.70
บจก.นอฟ (ประเทศไทย)	9	4,647,620.25	9	4,990,274.00	9	5,097,443.50
รวม	177	36,368,071.32	199	37,577,076.08	208	40,725,360.20

7.2 ค่าตอบแทนที่ไม่เป็นตัวเงิน

บริษัทมีค่าตอบแทนที่ไม่เป็นตัวเงิน ได้แก่ อาคารชุดอเวอโรร์ต ขนาด 30.3 ตารางเมตร ซึ่งเป็นที่พักของบริษัทที่ซื้อไว้เพื่อเป็นสวัสดิการสำหรับพนักงานที่โรงงาน อำเภอพานทอง ในการมาพักอาศัยช่วงที่มีการจัดสัมมนา ฝึกอบรม หรือมาทำการวิจัยที่สำนักงานสาขาในกรุงเทพมหานคร

7.3 ข้อพิพาทด้านแรงงานที่สำคัญ

บริษัทไม่มีข้อพิพาทด้านแรงงานที่เป็นนัยสำคัญอันมีผลกระทบทางด้านลบต่อบริษัทในระยะเวลานับแต่ก่อตั้งกิจการมา

7.4 นโยบายในการพัฒนาพนักงาน

บริษัทมีนโยบายสนับสนุนการพัฒนาพนักงาน ซึ่งถือเป็นทรัพยากรสำคัญในการดำเนินกิจการของบริษัทรวมถึงการปลูกฝังให้พนักงานมีทัศนคติที่ดีต่อองค์กรเพื่อพัฒนาทักษะความรู้ในการปฏิบัติงานเพื่อให้เกิดประสิทธิผลและความปลอดภัยสูงสุด โดยบริษัทมีการจัดอบรมหลักสูตรต่างๆ อยู่เสมอให้พนักงานทุกระดับตั้งแต่พนักงานที่เริ่มเข้าทำงานกับบริษัทจะต้องผ่านการปฐมนิเทศ และฝึกอบรมหลักสูตรต่างๆ ที่เกี่ยวเนื่องกับการปฏิบัติงาน นอกจากนี้ ยังมีการอบรม และซักซ้อมเกี่ยวกับความปลอดภัยในการปฏิบัติงานอีกด้วย

## รายการระหว่างกัน

บริษัท อีซีเอ็น เพันธ์ จำกัด (มหาชน) มีรายการระหว่างกันกับบุคคลที่อาจมีความขัดแย้ง ตามหมายเหตุประกอบงบการเงิน ณ 31 ธันวาคม ปี 2546-2548 ดังนี้

บริษัท/บริษัทย่อยกับ บุคคลที่อาจมีความ ขัดแย้ง	ลักษณะความสัมพันธ์	ประเภทรายการ	ลักษณะและเงื่อนไข ของรายการ	มูลค่ารายการ (บาท)			ความจำเป็นและ สมเหตุสมผลของรายการ
				ปี 2546	ปี 2547	ปี 2548	
บจก.เอกแสง (1978) (จดทะเบียนเลิกบริษัท ตั้งแต่เดือนพฤษภาคม 2548)	<ul style="list-style-type: none"> <li>▪ ถือหุ้นโดยผู้ถือหุ้นของบริษัท ได้แก่ กลุ่มเอกแสงกุล จำนวนร้อยละ 91.67 ของหุ้นที่ชำระแล้วทั้งหมด</li> <li>▪ มีกรรมการกลุ่มเดียวกัน</li> </ul>	<ul style="list-style-type: none"> <li>▪ รายได้จากการขายสินค้า</li> </ul>	<ul style="list-style-type: none"> <li>▪ ขายสินค้าหมักพิมพ์ออฟเซท รายการปกติทางธุรกิจ มีเครดิตทางการค้า 30 วัน</li> </ul>	77,156,161.29	78,136,334.8 1	-0-	<ul style="list-style-type: none"> <li>▪ บจก. เอกแสง(1978) เป็นผู้จัดทำนายหมักพิมพ์ออฟเซทให้บริษัท ปัจจุบันจดทะเบียนเลิกบริษัทแล้ว และได้เริ่มโอนลูกค้าและสินค้าคงเหลือมาให้บริษัทแล้วตั้งแต่วันที่ ธันวาคม 2547</li> <li>▪ <u>ความเห็นกรรมการตรวจสอบ</u> : เป็นรายการค้าปกติ และรายการในปี 2547 เกิดจากการปรับโครงสร้างกลุ่มทางการค้าของบริษัทเพื่อมิให้เกิดรายการที่อาจก่อให้เกิดความขัดแย้งทางผลประโยชน์จึงมีการโอนลูกค้าและพนักงานทั้งหมดมายังบริษัท และรายการนี้จะไม่เกิดขึ้นอีกในอนาคต</li> </ul>
		<ul style="list-style-type: none"> <li>▪ ลูกหนี้การค้าและตัวเงินรับการค้า</li> <li>- ยอดต้นงวด</li> <li>- เพิ่มขึ้น</li> <li>- ลดลง</li> <li>- ยอดปลายงวด</li> </ul>	<ul style="list-style-type: none"> <li>▪ รายการปกติทางธุรกิจ เกี่ยวเนื่องจากการขายสินค้า</li> </ul>	3,433,448.72 77,156,161.29 <u>(69,162,074.87)</u>	11,427,535.1 4 78,136,334.81 <u>(83,773,025.43)</u> <u>5,790,844.52</u>	5,790,844.52 0.00 <u>(5,790,844.5</u> 2) <u>0.00</u>	



บริษัท/บริษัทย่อยกับบุคคลที่อาจมีความขัดแย้ง	ลักษณะความสัมพันธ์	ประเภทรายการ	ลักษณะและเงื่อนไขของรายการ	มูลค่ารายการ (บาท)			ความจำเป็นและสมเหตุสมผลของรายการ
				ปี 2546	ปี 2547	ปี 2548	
		<ul style="list-style-type: none"> <li>ซื้อสินค้า</li> </ul>	<ul style="list-style-type: none"> <li>เป็นรายการซื้อสินค้าคืนจากการโอนลูกค้ายังบริษัท ณ สิ้นปี 2547 ที่ราคาทุน</li> </ul>	192,780.00	2,768,250	-0-	<ul style="list-style-type: none"> <li>บจก. เอกแสง(1978) หยุดดำเนินธุรกิจตั้งแต่เดือนธ.ค. 2547 โดยโอนลูกค้ายังบริษัท ปัจจุบันจดทะเบียนเลิกบริษัทแล้ว</li> <li>ความเห็นกรรมการตรวจสอบ : เป็นรายการค้าปกติ และรายการปี 2547 มีมูลค่าสูงขึ้นเนื่องจากบริษัทดังกล่าวหยุดดำเนินธุรกิจตั้งแต่เดือนธ.ค. 2547 จึงเกิดรายการซื้อสินค้าคืนจากการโอนลูกค้ายังบริษัท</li> </ul>

บริษัท/บริษัทย่อยกับบุคคลที่อาจมีความขัดแย้ง	ลักษณะความสัมพันธ์	ประเภทรายการ	ลักษณะและเงื่อนไขของรายการ	มูลค่ารายการ (บาท)			ความจำเป็นและสมเหตุสมผลของรายการ
				ปี 2546	ปี 2547	ปี 2548	
		<ul style="list-style-type: none"> <li>ซื้อทรัพย์สิน</li> </ul>	<ul style="list-style-type: none"> <li>ซื้อรถยนต์เพื่อใช้ในการดำเนินงานของบริษัท โดยมีราคาซื้อเท่ากับราคามูลค่าทางบัญชี</li> </ul>	-0-	1,052,336.46	-0-	<ul style="list-style-type: none"> <li>บจก. เอกแสง(1978) เลิกกิจการและขายรถยนต์ที่ใช้ในการดำเนินงานให้บริษัท เพื่อใช้ในการดำเนินงานต่อไป</li> <li>ความเห็นกรรมการตรวจสอบ : เป็น การซื้อรถยนต์เพื่อใช้ในการของ บริษัท โดยซื้อที่ราคามูลค่าทางบัญชี</li> </ul>
		<ul style="list-style-type: none"> <li>ค่าเช่ารับ</li> </ul>	<ul style="list-style-type: none"> <li>ให้เช่าสำนักงาน เพื่อเป็นที่ตั้งสำนักงาน เริ่มสัญญาตั้งแต่ปี 2539 ค่าเช่าเดือนละ 20,000 บาท ต่อมาได้ยกเลิกสัญญาเช่าแล้ว ตั้งแต่สิ้นเดือนธันวาคม 2547</li> </ul>	240,000.00	240,000.00	-0-	<ul style="list-style-type: none"> <li>บจก. เอกแสง(1978) เช่าที่ดินของ บริษัทเพื่อเป็นที่ตั้งสำนักงาน แต่ปัจจุบันได้ยกเลิกสัญญาเช่าแล้ว เนื่องจากเลิกกิจการ</li> <li>ความเห็นกรรมการตรวจสอบ : เป็น รายการที่เกิดจากการที่บริษัทให้เช่าสำนักงาน อย่างไรก็ตามปี 2548 ไม่มีรายการดังกล่าวเกิดขึ้นและรายการนี้จะไม่เกิดขึ้นอีกในอนาคต</li> </ul>
		<ul style="list-style-type: none"> <li>รายได้รับค่าสาธารณูปโภค</li> </ul>	<ul style="list-style-type: none"> <li>รายการจากการให้เช่าที่ดิน ได้แก่ รายได้รับจากค่าน้ำประปา ค่าไฟฟ้า ค่าโทรศัพท์ ที่ราคาต้นทุน</li> </ul>	231,268.00	225,116.50	-0-	
บจก.อินโคท (ประเทศไทย) (จดทะเบียนเลิกบริษัทตั้งแต่เดือนเมษายน 2548)	<ul style="list-style-type: none"> <li>ถือหุ้นโดยผู้ถือหุ้นของบริษัท ได้แก่ กลุ่มเอกแสงกุล จำนวนร้อยละ 34.60 ของทุนที่ชำระแล้วทั้งหมด สัดส่วนที่เหลือ</li> </ul>	<ul style="list-style-type: none"> <li>รายได้จากการขายสินค้า</li> </ul>	<ul style="list-style-type: none"> <li>ขายสินค้า สีเคลือบบรรจุภัณฑ์ รายการปกติทางธุรกิจ มีเครดิตทางการค้า 30 วัน</li> </ul>	5,165,735.00	9,322,504.00	-0-	<ul style="list-style-type: none"> <li>บจก.อินโคท (ประเทศไทย) เป็นผู้จัดจำหน่ายสีเคลือบบรรจุภัณฑ์ให้บริษัท ปัจจุบันจดทะเบียนเลิกบริษัทแล้ว ตั้งแต่เดือนเมษายน 2548 และโอนลูกค้ากลับมายังบริษัทแล้ว</li> </ul>

บริษัท/บริษัทย่อยกับบุคคลที่อาจมีความขัดแย้ง	ลักษณะความสัมพันธ์	ประเภทรายการ	ลักษณะและเงื่อนไขของรายการ	มูลค่ารายการ (บาท)			ความจำเป็นและสมเหตุสมผลของรายการ
				ปี 2546	ปี 2547	ปี 2548	
	65.40 ของทุนที่ชำระแล้วทั้งหมด ถือหุ้นโดยฝ่ายกลุ่มผู้ร่วมทุนอินโดนีเซีย	<ul style="list-style-type: none"> <li>▪ ลูกหนี้การค้าและตัวเงินรับการค้า</li> <li>- ยอดค้างงวด</li> <li>- เพิ่มขึ้น</li> <li>- ลดลง</li> <li>- ยอดปลายงวด</li> </ul>	<ul style="list-style-type: none"> <li>▪ รายการปกติทางธุรกิจเกี่ยวเนื่องจากการขายสินค้า</li> </ul>	<p>198,846.60</p> <p>5,165,735.00</p> <p><u>(4,133,791.63)</u></p> <p><u>1,230,789.97</u></p>	<p>1,230,789.97</p> <p>9,322,504.00</p> <p><u>(9,142,531.07)</u></p> <p><u>1,410,762.90</u></p>	<p>1,410,762.90</p> <p>0.00</p> <p><u>(1,410,762.90)</u></p> <p><u>0</u></p> <p><u>0.00</u></p>	
	<ul style="list-style-type: none"> <li>▪ มีกรรมการร่วมกัน ได้แก่ นางสาวเพชรรัตน์ เอกแสงกุล และนายสนธิ เอกแสงกุล</li> </ul>	<ul style="list-style-type: none"> <li>▪ ค่าเช่ารับ</li> </ul>	<ul style="list-style-type: none"> <li>▪ ให้เช่าสำนักงาน เพื่อเป็นที่ตั้งสำนักงาน เริ่มสัญญาตั้งแต่ปี 2539 ค่าเช่าเดือนละ 10,000 บาท ต่อมาได้ยกเลิกสัญญาเช่าแล้ว ตั้งแต่สิ้นเดือนธันวาคม 2547</li> </ul>	<p>120,000.00</p>	<p>120,000.00</p>	<p>-0-</p>	<ul style="list-style-type: none"> <li>▪ บจก.อินโคท (ประเทศไทย) เซ่าที่ดินของบริษัทเพื่อเป็นที่ตั้งสำนักงาน แต่ปัจจุบันได้ยกเลิกสัญญาเช่าแล้ว เนื่องจากเลิกกิจการ</li> <li>▪ <u>ความเห็นกรรมการตรวจสอบ</u> : เป็นรายการที่เกิดจากการที่บริษัทให้เช่าสำนักงาน อย่างไรก็ตาม ปี 2548 ไม่มีรายการดังกล่าวเกิดขึ้นและรายการนี้จะไม่เกิดขึ้นอีกในอนาคต</li> </ul>
		<ul style="list-style-type: none"> <li>▪ รายได้ค่าสาธารณูปโภครับ</li> </ul>	<ul style="list-style-type: none"> <li>▪ รายการจากการให้เช่าที่ดิน ได้แก่ รายได้รับจากค่าน้ำประปา ค่าไฟฟ้า ค่า</li> </ul>	<p>46,256.00</p>	<p>44,992</p>	<p>-0-</p>	

บริษัท/บริษัทย่อยกับบุคคลที่อาจมีความขัดแย้ง	ลักษณะความสัมพันธ์	ประเภทรายการ	ลักษณะและเงื่อนไขของรายการ	มูลค่ารายการ (บาท)			ความจำเป็นและสมเหตุสมผลของรายการ
				ปี 2546	ปี 2547	ปี 2548	
			โทรศัพท์ ที่ราคาต้นทุน				
บจก. เอกแสง โฮลดิ้งส์	<ul style="list-style-type: none"> <li>ถือหุ้นโดยผู้ถือหุ้นของบริษัท ได้แก่ กลุ่มเอกแสงกุล จำนวนร้อยละ 100 ของทุนที่ชำระแล้วทั้งหมด</li> <li>มีกรรมการกลุ่มเดียวกัน</li> </ul>	<ul style="list-style-type: none"> <li>เงินรับล่วงหน้า ค่าขายที่ดิน</li> </ul>	<ul style="list-style-type: none"> <li>ขายที่ดิน พร้อมสิ่งปลูกสร้างที่สำนักงานสาขาให้กับบจก. เอกแสง โฮลดิ้งส์ เมื่อวันที่ 17 ธันวาคม 2547 และต่อมาบริษัท อินทกรรมสิทธิ์ ให้แก่ผู้ซื้อในวันที่ 28 กุมภาพันธ์ 2548 การโอนกรรมสิทธิ์ภายหลังเนื่องจากในขณะนั้นบริษัทอยู่ระหว่างการขอไถ่ถอนหลักประกันและขอวงเงินสินเชื่อจากสถาบันการเงินแห่งหนึ่ง</li> </ul>	-0-	59,149,00.00	-0-	<ul style="list-style-type: none"> <li>บริษัทขายที่ดินพร้อมสิ่งปลูกสร้างที่สำนักงานสาขากรุงเทพมหานคร ให้แก่บริษัท เอกแสง โฮลดิ้งส์ จำกัด ในราคาขายเท่ากับ 59.15 ล้านบาท</li> <li>ความเห็นกรรมการตรวจสอบ : การขายที่ดินตามแผนการย้ายคลังสินค้าที่กรุงเทพมหานคร ที่ราคาขาย 59.15 ล้านบาท ซึ่งสูงกว่าราคาทุนที่ราคา 51.42 ล้านบาท อย่างไรก็ตาม บริษัทยังมีความจำเป็นต้องเช่าพื้นที่ดังกล่าวเพื่อใช้ประโยชน์ในปัจจุบัน เพื่อประโยชน์จากการใช้ห้องวิจัยเกี่ยวกับเคมีภัณฑ์ โดยมีระยะเวลาเช่าตามสัญญา 3 ปี ที่อัตราค่าเช่าที่ดินและอาคารเดือนละ 82,000 บาท ซึ่งเท่ากับค่าเช่าที่ดินไม่รวมอาคารที่ประเมินโดยผู้ประเมินอิสระ คือ บริษัท พีรเพอ แอฟไพร์ซัล จำกัด เมื่อ 29 พฤศจิกายน 2547</li> </ul>
		<ul style="list-style-type: none"> <li>ค่าเช่าจ่าย</li> </ul>	<ul style="list-style-type: none"> <li>เช่าที่ดินที่สำนักงานสาขา กรุงเทพมหานคร ซึ่งเป็นที่ตั้งของสำนักงานและห้องวิจัย สัญญาเช่าเริ่มตั้งแต่ 1 มีนาคม 2548 ค่าเช่าเดือนละ 82,000 บาท</li> </ul>	-0-	-0-	820,000.00	
บจก. ออริจิน มิกิ (ประเทศไทย)	<ul style="list-style-type: none"> <li>ถือหุ้นโดยบริษัท และผู้ถือหุ้นของบริษัท ได้แก่ กลุ่มเอกแสง</li> </ul>	<ul style="list-style-type: none"> <li>รายได้จากการขายสินค้า</li> </ul>	<ul style="list-style-type: none"> <li>บริษัทขายสีพ่นพลาสติกให้กับบริษัทที่เกี่ยวข้อง</li> </ul>	86,508,900.0	105,018,834.50	102,431,785.	<ul style="list-style-type: none"> <li>OMT เป็นบริษัทร่วมทุน ทำหน้าที่เป็นผู้จัดจำหน่ายสีพ่นพลาสติก</li> </ul>

บริษัท/บริษัทย่อยกับบุคคลที่อาจมีความขัดแย้ง	ลักษณะความสัมพันธ์	ประเภทรายการ	ลักษณะและเงื่อนไขของรายการ	มูลค่ารายการ (บาท)			ความจำเป็นและสมเหตุสมผลของรายการ
				ปี 2546	ปี 2547	ปี 2548	
("OMT")	<p>กุล รวมจำนวนร้อยละ 10.00 ของหุ้นที่ชำระแล้วทั้งหมด</p> <ul style="list-style-type: none"> <li>▪ มีกรรมการร่วมกัน ได้แก่ นางสาวเพชรรัตน์ เอกแสงกุล</li> <li>▪ OMT เป็นบริษัทร่วมทุนระหว่างบริษัท Origin (ถือหุ้นร้อยละ 49) และ Miki (Thailand) (ถือหุ้นร้อยละ 41) เพื่อเป็นผู้จัดจำหน่ายวัตถุดิบเฉพาะในการผลิตตามสูตรลิขสิทธิ์ และเป็นผู้จัดจำหน่ายสีพ่นพลาสติกไปยังฐานลูกค้าของ Miki (Thailand)</li> </ul>		ซึ่งเป็นตัวแทนจำหน่ายสินค้าของบริษัทเพียงรายเดียว ตามข้อตกลงทางการค้ากับเจ้าของสูตรการผลิต บริษัทจึงไม่สามารถเทียบเคียงกับราคาตลาดได้ ทั้งนี้ บริษัทมีอิสระในการกำหนดอัตราค่าใดส่วนเพิ่มโดยพิจารณาตามนโยบายราคาและภาวะตลาดควบคู่กัน	0		0	ทั้งหมดให้บริษัทมีเครดิตขายเช่นเดียวกับลูกค้ารายอื่นๆ
		<ul style="list-style-type: none"> <li>▪ ลูกหนี้การค้าและตัวเงินรับการค้า</li> <li>- ยอดต้นงวด</li> <li>- เพิ่มขึ้น</li> <li>- ลดลง</li> <li>- ยอดปลายงวด</li> </ul>	<ul style="list-style-type: none"> <li>▪ รายการปกติทางธุรกิจที่เกี่ยวข้องเนื่องจากการขายสินค้า</li> </ul>	<p>17,771,285.4</p> <p>6</p> <p>86,508,900.00</p> <p>(78,393,005.46)</p> <p><u>25,887,179.8</u></p> <p><u>2</u></p>	<p>25,887,179.8</p> <p>2</p> <p>105,018,834.50</p> <p>(96,983,923.88)</p> <p><u>25,922,090.44</u></p>	<p>25,922,090.4</p> <p>4</p> <p>109,641,210.</p> <p>48</p> <p>(96,522,036.29)</p> <p><u>39,041,264.6</u></p> <p><u>3</u></p>	<ul style="list-style-type: none"> <li>▪ <u>ความเห็นกรรมการตรวจสอบ</u> : เป็นรายการค้าปกติ</li> </ul>

บริษัท/บริษัทย่อยกับบุคคลที่อาจมีความขัดแย้ง	ลักษณะความสัมพันธ์	ประเภทรายการ	ลักษณะและเงื่อนไขของรายการ	มูลค่ารายการ (บาท)			ความจำเป็นและสมเหตุสมผลของรายการ
				ปี 2546	ปี 2547	ปี 2548	
		<ul style="list-style-type: none"> <li>ซื้อสินค้า</li> </ul>	<ul style="list-style-type: none"> <li>ซื้อวัตถุดิบที่ใช้ในการผลิตสีฟันพลาสติก เป็นรายการปกติทางธุรกิจไม่มีราคาตลาดอ้างอิงเนื่องจากเป็นวัตถุดิบเฉพาะ แต่เป็นราคาที่ตกลงร่วมกัน</li> </ul>	41,200,727.50	46,156,556.00	38,549,749.23	<ul style="list-style-type: none"> <li>หากบริษัทต้องสั่งซื้อวัตถุดิบนำเข้าเอง บริษัทต้องซื้อในจำนวนขั้นต่ำตามที่ผู้จัดจำหน่ายกำหนด ในการสั่งซื้อวัตถุดิบผ่าน OMT ที่สั่งซื้อวัตถุดิบผ่านบริษัทที่เกี่ยวข้องที่มีการสั่งซื้อวัตถุดิบในปริมาณมากอยู่แล้ว จึงทำให้บริษัทไม่จำเป็นต้องซื้อในปริมาณที่เกินความจำเป็น</li> </ul>
		<ul style="list-style-type: none"> <li>เจ้าหนี้การค้า <ul style="list-style-type: none"> <li>- ยอดต้นงวด</li> <li>- เพิ่มขึ้น</li> <li>- ลดลง</li> <li>- ยอดปลายงวด</li> </ul> </li> </ul>	<ul style="list-style-type: none"> <li>รายการปกติทางธุรกิจที่เกี่ยวข้องเนื่องจากการซื้อสินค้า</li> </ul>	7,011,501.35 44,423,005.43 3 <u>(36,182,041.98)</u> <u>15,252,464.80</u>	15,252,464.80 0 50,423,478.43 <u>(56,406,837.11)</u> <u>9,269,106.12</u>	9,269,106.12 41,363,352.98 <u>(38,024,000.68)</u> <u>12,608,458.42</u>	<ul style="list-style-type: none"> <li><u>ความเห็นกรรมการตรวจสอบ</u> : เป็นรายการค้าปกติ</li> </ul>
		<ul style="list-style-type: none"> <li>ค่าใช้จ่ายอื่น</li> </ul>	<ul style="list-style-type: none"> <li>ซื้อแผ่นพลาสติกเพื่อใช้ทดสอบมาตรฐานสีฟันพลาสติก ก่อนที่จะจำหน่ายผ่าน OMT</li> </ul>	316,100.00	390,600.00	419,590.00	<ul style="list-style-type: none"> <li>บริษัทต้องมีการทดสอบคุณภาพและมาตรฐานสีฟันพลาสติกทุกชุดที่ผลิต (LOT) ก่อนจัดส่งไปยังลูกค้า โดยใช้แผ่นพลาสติกสำหรับการทดสอบที่ซื้อมาจาก OMT</li> <li><u>ความเห็นกรรมการตรวจสอบ</u> : เป็นรายการค้าปกติ</li> </ul>

บริษัท/บริษัทย่อยกับบุคคลที่อาจมีความขัดแย้ง	ลักษณะความสัมพันธ์	ประเภทรายการ	ลักษณะและเงื่อนไขของรายการ	มูลค่ารายการ (บาท)			ความจำเป็นและสมเหตุสมผลของรายการ
				ปี 2546	ปี 2547	ปี 2548	
		<ul style="list-style-type: none"> <li>ค่าเช่ารับ</li> </ul>	<ul style="list-style-type: none"> <li>บริษัทให้เช่าพื้นที่เก็บรักษาวัสดุดิบและสินค้ารอจัดส่ง โดยในอดีตจนถึงปี 2546 บริษัทใช้วิธีประเมินค่าเช่ารวมไว้ในราคาขายสินค้า ต่อมาตั้งแต่เดือนมกราคมถึงเดือนพฤศจิกายน 2547 บริษัทคิดค่าเช่าเหมาจ่ายเดือนละ 25,000 บาท และเปลี่ยนแปลงค่าเช่าลดลงเป็นเดือนละ 10,000 บาท เพราะมีการคิดค่าเช่าพื้นที่ ค่าบริการจัดส่งสินค้าและจัดทำเอกสารขนส่งสินค้ารวมไว้ในราคาขายสินค้าให้กับ OMT แล้ว ต่อมาตั้งแต่วันที่ 1 มิถุนายน 2548 บริษัทให้เช่าโกดังเท่ากับ 7,500 บาทต่อเดือนและค่าบริการอื่นๆ เท่ากับ 5,000 บาท/เดือน</li> </ul>	-0-	285,000.00	102,500.00	<ul style="list-style-type: none"> <li>เป็นการเช่าโกดังที่โรงงานในจังหวัดชลบุรี เพื่อเป็นโกดังเก็บสีพ่นพลาสติก เนื่องจาก OMT เป็นผู้จัดจำหน่ายสีพ่นพลาสติกให้บริษัท จึงขอเช่าพื้นที่โกดังของบริษัทภายในโรงงาน เพื่อให้มีพื้นที่ในโรงงานบางส่วนในการเก็บรักษาวัสดุดิบและสินค้ารอจัดส่ง</li> <li><u>ความเห็นกรรมการตรวจสอบ</u> : บริษัทได้ดำเนินการให้ผู้ประเมินอิสระประเมินค่าเช่าโกดังแล้วโดย บริษัทพีรเฟอ แอฟไพโรซัล จำกัด เมื่อ 31 พฤษภาคม 2547 โดยมีค่าเช่าประเมินเท่ากับเดือนละ 150 บาทต่อตร.ม. เท่ากับ 7,500 บาทต่อเดือนบนพื้นที่ 50 ตร.ม. และค่าบริการอื่นๆ เท่ากับ 5,000 บาทต่อเดือน</li> </ul>
		<ul style="list-style-type: none"> <li>ค่าบริการรับ</li> </ul>	<ul style="list-style-type: none"> <li>ค่าบริการคลังสินค้าตามสัญญา เริ่มเดือนมิถุนายน</li> </ul>	-0-	-0-	35,000.00	

บริษัท/บริษัทย่อยกับบุคคลที่อาจมีความขัดแย้ง	ลักษณะความสัมพันธ์	ประเภทรายการ	ลักษณะและเงื่อนไขของรายการ	มูลค่ารายการ (บาท)			ความจำเป็นและสมเหตุสมผลของรายการ
				ปี 2546	ปี 2547	ปี 2548	
			2548 อัตราเดือนละ 5,000 บาท				
		▪ รายได้ค่าบริการค้างรับ	▪ ค่าเช่าและค่าบริการในเดือนมิถุนายน 2548	-0-	-0-	12,500.00	
BASF Coating Japan	▪ ถือหุ้นในบริษัทย่อย คือ บจก. นอฟ(ประเทศไทย) (“NTL”) จำนวนร้อยละ 40 และบริษัท จำนวนร้อยละ 51 และ Miki (Japan) ถือหุ้นจำนวนร้อยละ 9 ของทุนที่ชำระแล้วทั้งหมดของ NTL	▪ ซื้อสินค้า	▪ เป็นการนำเข้าที่บริษัทไม่ได้ผลิตเพื่อจำหน่ายต่อ	4,528,429.73	5,712,429.25	9,744,215.88	▪ เป็นรายการซื้อสินค้านำเข้าในส่วนที่บริษัทไม่ได้ผลิต และเป็นรายการซื้อวัตถุดิบนำเข้าไปใช้ในการผลิต  ▪ <u>ความเห็นกรรมการตรวจสอบ</u> : เป็นรายการค้าปกติ
		▪ ซื้อวัตถุดิบ	▪ ค่าวัตถุดิบใช้ราคาตลาด	749,479.00	4,572,323.96	2,287,889.08	
		▪ เจ้าหนี้การค้า	▪ ค่าสินค้านำเข้าเพื่อขาย	2,732,221.67	1,475,116.44	-0-	
		▪ ค่าใช้จ่ายอื่น	▪ ค่าเทคนิคการผลิตและค่าลิขสิทธิ์ โดยคิดอัตราที่ตกลงร่วมกันตามสัญญาตั้งแต่ปี 2527	12,848,663.13	16,915,846.95	17,505,502.96	▪ รายการค่าเทคนิคการผลิตและค่าลิขสิทธิ์ คำนวณจากรายได้ขายสีฟันทจกรยานยนต์ตามอัตราที่กำหนดในสัญญาตั้งแต่ปี 2527  ▪ <u>ความเห็นกรรมการตรวจสอบ</u> : เป็นไปตามข้อตกลงกับ BASF Coatings Japan
▪ ค่าใช้จ่ายค้างจ่าย	▪ เป็นค่าเทคนิคการผลิตและค่าลิขสิทธิ์ มีกำหนดจ่ายทุกรอบ 6 เดือน	5,906,598.27	7,404,231.42	9,679,778.60			



บริษัท/บริษัทย่อยกับบุคคลที่อาจมีความขัดแย้ง	ลักษณะความสัมพันธ์	ประเภทรายการ	ลักษณะและเงื่อนไขของรายการ	มูลค่ารายการ (บาท)			ความจำเป็นและสมเหตุสมผลของรายการ
				ปี 2546	ปี 2547	ปี 2548	
			ภายใน 60 วันนับจากวันที่ครบรอบ				
นายวิวัฒน์ เอกแสงกุล น.ส.เพชรรัตน์ เอกแสงกุล นายสนธิ เอกแสงกุล นายวิชัย เอกแสงกุล น.ส.สิรินันท์ เอกแสงกุล	<ul style="list-style-type: none"> <li>เป็นสมาชิกในครอบครัวเอกแสงกุล ทั้งนี้ กลุ่มเอกแสงกุลทั้งหมดถือหุ้นในบริษัททางตรงและทางอ้อม ผ่านบจก.เอกแสงโฮลดิ้งส์ ครอบครอง 67.48</li> </ul>	<ul style="list-style-type: none"> <li>ค้ำประกันเงินกู้จากสถาบันการเงินให้บริษัท</li> </ul>	<ul style="list-style-type: none"> <li>เป็นการร่วมค้ำประกันส่วนบุคคลเติมวงเงิน 82.00 ล้านบาทให้กับเงินกู้ยืมระยะสั้นของบริษัทที่มีต่อสถาบันการเงินแห่งหนึ่งตามเงื่อนไขที่สถาบันการเงินเรียกร้อง</li> </ul>	-เติมวงเงิน-	-เติมวงเงิน-	-เติมวงเงิน-	<ul style="list-style-type: none"> <li>บริษัทกู้เงินยืมระยะสั้นจากสถาบันการเงินแห่งหนึ่งเพื่อใช้เป็นเงินทุนหมุนเวียนในการดำเนินงานของบริษัท ได้แก่ วงเงินเบิกเกินบัญชี วงเงินขายลดตัวเงิน วงเงิน L/C, T/R วงเงิน Forward Contract วงเงินหนังสือค้ำประกัน และวงเงิน P/N</li> <li>ความเห็นกรรมการตรวจสอบ: เป็นรายการที่เกิดตามความจำเป็นในการกู้ยืมเงินจากสถาบันการเงินเพื่อใช้เป็นเงินทุนหมุนเวียนของบริษัท</li> </ul>

คณะกรรมการตรวจสอบและคณะกรรมการบริษัทได้พิจารณารายการระหว่างกันที่ดังกล่าวในตารางข้างต้นแล้ว และมีความเห็นของกรรมการตรวจสอบตามที่ระบุในตาราง สำหรับในอนาคตหากมีรายการลักษณะดังกล่าวเกิดขึ้นอีก บริษัทสามารถดำเนินการได้และจะรายงานต่อคณะกรรมการตรวจสอบทุกไตรมาส สำหรับรายการระหว่างกันอื่นๆ บริษัทจะมอบหมายให้ฝ่ายงานที่เกี่ยวข้องรวบรวมข้อมูลที่เกี่ยวข้องกับรายการดังกล่าวเพื่อนำเสนอให้คณะกรรมการตรวจสอบพิจารณาให้ความเห็นว่ารายการดังกล่าวเป็นไปตามลักษณะธุรกิจทั่วไปและเป็นไปตามราคาตลาด ในกรณีนี้ บริษัทจะปฏิบัติตามกฎระเบียบและนำเสนอต่อคณะกรรมการบริษัทเพื่อพิจารณาอนุมัติ โดยการให้ความเห็นต่อการทำรายการระหว่างกันนั้น จะต้องไม่มีกรรมการที่มีส่วนได้เสียร่วมอยู่ด้วย

### นโยบายหรือแนวห้ามการทำรายการระหว่างกันในอนาคต

นโยบายการทำรายการระหว่างกันในอนาคตทั้งในส่วนที่เกิดขึ้นต่อเนื่อง เช่น การเช่าอสังหาริมทรัพย์ การจ่ายเทคนิคการผลิตและคำลิขสิทธิ์ เป็นต้น และในส่วนที่เกิดขึ้นไม่ต่อเนื่อง เช่น รายการระหว่างกันกับบริษัท อินโคท(ประเทศไทย) จำกัด หรือบริษัท เอกแสง (1978) จำกัด ซึ่งทั้งสองบริษัทเป็นบริษัทที่เกี่ยวข้องและได้จดทะเบียนเลิกบริษัทแล้ว คณะกรรมการตรวจสอบและ/หรือ คณะกรรมการบริษัทจะเป็นผู้พิจารณาความสมเหตุสมผลของการเข้าทำรายการและพิจารณาว่าเงื่อนไขการกำหนดราคาและเงื่อนไขการทำรายการว่าเป็นไปตามลักษณะธุรกิจปกติ ทั้งนี้ ผู้ที่มีส่วนได้เสียจะไม่มีส่วนร่วมในการพิจารณาอนุมัติการทำรายการ คณะกรรมการบริษัทจะปฏิบัติให้เป็นไปตามกฎหมายว่าด้วยหลักทรัพย์และตลาดหลักทรัพย์ ข้อบังคับ ประกาศ หรือข้อกำหนดของตลาดหลักทรัพย์แห่งประเทศไทย รวมถึงการปฏิบัติตามข้อกำหนดในการเปิดเผยข้อมูลเกี่ยวกับรายการที่เกี่ยวข้องกัน และการได้มาหรือจำหน่ายไปซึ่งสินทรัพย์ที่สำคัญของบริษัทหรือบริษัทย่อย และตามมาตรฐานการบัญชีที่กำหนดโดยสมาคมนักบัญชีและผู้สอบบัญชีรับอนุญาตแห่งประเทศไทย หากมีรายการระหว่างกันของบริษัทที่เกิดขึ้นกับบุคคลที่อาจมีความขัดแย้งทางผลประโยชน์ มีส่วนได้เสีย หรืออาจมีความขัดแย้งทางผลประโยชน์ในอนาคต

บริษัทจะให้คณะกรรมการตรวจสอบเป็นผู้ให้ความเห็นเกี่ยวกับความจำเป็นและความเหมาะสมของรายการนั้นว่า เป็นไปตามลักษณะธุรกิจปกติ และพิจารณาเปรียบเทียบกับราคากับบุคคลภายนอก ในกรณีที่คณะกรรมการตรวจสอบไม่มีความชำนาญในการพิจารณารายการระหว่างกันที่อาจเกิดขึ้น บริษัทจะจัดให้มีผู้เชี่ยวชาญอิสระหรือผู้สอบบัญชีของบริษัท เป็นผู้ให้ความเห็นเกี่ยวกับรายการระหว่างกันดังกล่าว เพื่อนำไปใช้ประกอบการตัดสินใจของคณะกรรมการบริษัท หรือผู้ถือหุ้นตามแต่กรณี ทั้งนี้ บริษัทจะเปิดเผยรายการระหว่างกันไว้ในหมายเหตุประกอบงบการเงินที่ได้รับการตรวจสอบจากผู้สอบบัญชีของบริษัท

## ภาพรวมของผลการดำเนินงานที่ผ่านมา

บริษัท และบริษัทย่อย ประกอบธุรกิจผลิตและจำหน่ายสีอุตสาหกรรม ผลิตภัณฑ์สีอุตสาหกรรมหลักที่บริษัทผลิต ได้แก่ สีพ่นรถจักรยานยนต์ สีพ่นพลาสติก หมึกพิมพ์ออฟเซต และสีเคลือบบรรจุภัณฑ์ อัตราการขยายตัวของรายได้ของบริษัท จะขยายตัวตามอุตสาหกรรมของลูกค้า ซึ่งสามารถแบ่งได้ตามผลิตภัณฑ์หลัก เช่น รายได้จากสีพ่นรถจักรยานยนต์ที่ใช้ในการพ่นตัวถังและชิ้นส่วนรถจักรยานยนต์ และสีพ่นพลาสติกที่ส่วนใหญ่ใช้ในการพ่นชิ้นส่วนรถยนต์ทำจากพลาสติก จะขยายตัวตามอุตสาหกรรมยานยนต์ และรายได้จากสีพ่นพลาสติกบางส่วนขยายตัวตามอุตสาหกรรมเครื่องใช้ไฟฟ้าและบรรจุภัณฑ์ สำหรับรายได้จากหมึกพิมพ์ออฟเซตจะขยายตัวตามอุตสาหกรรมสิ่งพิมพ์ และรายได้จากสีเคลือบบรรจุภัณฑ์จะขยายตัวตามอุตสาหกรรมอาหารและบรรจุภัณฑ์ โดยรายได้หลักของบริษัทและบริษัทย่อยในระยะ 3 ปี ที่ผ่านมา มีรายได้จากการจำหน่ายสีพ่นรถจักรยานยนต์และสีพ่นพลาสติกรวมกันไม่น้อยกว่าร้อยละ 75 ของรายได้รวมจากการขาย และยอดขายของบริษัทมียอดสูงสุดในช่วงไตรมาสที่ 4 ของทุกปี

เนื่องจากวิกฤตเศรษฐกิจในปี 2540 ส่งผลให้ภาพรวมทางการเงินของประเทศประสบปัญหาอย่างหนัก โดยเฉพาะอุตสาหกรรมยานยนต์ ซึ่งเป็นอุตสาหกรรมของลูกค้าหลักของบริษัท ทำให้ยอดสั่งซื้อสีอุตสาหกรรมของบริษัทลดลง บริษัทจึงเพิ่มสายการรับจ้างผลิตกาวอุตสาหกรรม และฝึกอบรมพนักงานเพื่อทักษะของพนักงานในช่วงที่อัตราการใช้กำลังการผลิตต่ำลง ต่อมาเมื่อภาวะอุตสาหกรรมภายในประเทศเริ่มฟื้นตัว บริษัทจึงมีความพร้อมที่จะให้บริการกับลูกค้าได้ในทันที ทั้งในด้านกำลังการผลิต และพนักงานที่มีทักษะและความชำนาญ บริษัทจึงสามารถยืนหยัดอยู่ในอุตสาหกรรมสี และพัฒนาศักยภาพของบริษัทได้จนถึงปัจจุบัน

บริษัทมีการเติบโตทั้งด้านผลประกอบการและฐานะการเงินอย่างต่อเนื่อง กล่าวคือ รายได้รวมของบริษัทเพิ่มขึ้นจาก 504.41 ล้านบาท เป็น 599.60 ล้านบาท ในปี 2546 - 2547 ตามลำดับ และมีรายได้รวมปี 2548 เท่ากับ 626.81 ล้านบาท โดยมีกำไรสุทธิ เท่ากับ 58.88 ล้านบาท 59.66 ล้านบาท และ 65.70 ล้านบาท ในปี 2546 - 2548 ตามลำดับ เหตุผลหลักที่ทำให้บริษัทมีผลประกอบการเติบโตอย่างต่อเนื่องดังกล่าว มาจากการรักษามาตรฐานคุณภาพของสินค้า มีการร่วมมือทางการค้ากับคู่ค้า และมีการวิจัยและพัฒนาผลิตภัณฑ์อย่างต่อเนื่อง ทำให้บริษัทสามารถผลิตสินค้าได้ตามที่ลูกค้าต้องการและเป็นที่ยอมรับของลูกค้า ซึ่งเป็นปัจจัยสำคัญในการประกอบธุรกิจสีอุตสาหกรรม และทำให้บริษัทสามารถแข่งขันได้ในอุตสาหกรรมสี เนื่องจากผลิตภัณฑ์สีของบริษัทจะเป็นส่วนหนึ่งในสินค้าของลูกค้า ซึ่งลูกค้าจะวางแผนการผลิตในระยะยาว ดังนั้น การเป็นที่ยอมรับของลูกค้าจะทำให้บริษัทมีการเติบโตได้ในระยะยาว

### รายได้

รายได้ของบริษัทประกอบด้วย รายได้จากการขายและบริการของบริษัท และรายได้อื่นๆ ซึ่งได้แก่ กำไรจากการจำหน่ายทรัพย์สินถาวร กำไรจากอัตราแลกเปลี่ยน และส่วนแบ่งในผลกำไรสุทธิในบริษัทย่อย ทั้งนี้ รายได้จากการขายและบริการของบริษัทสามารถจำแนกได้เป็น รายได้จากการผลิตและจำหน่ายสีอุตสาหกรรม รองลงมาคือ รายได้จากการบริการ และรายได้จากการขายอื่นๆ ซึ่งมีรายละเอียดรายได้จากการขายและบริการดังนี้

ในระยะเวลาที่ผ่านมา บริษัทมีรายได้จากการจำหน่ายสีอุตสาหกรรม คิดเป็นอัตราเฉลี่ยมากกว่าร้อยละ 95 ของรายได้รวม ได้แก่

1) สีพ่นรถจักรยานยนต์ ที่นำไปใช้ในการพ่นสีตัวถัง และชิ้นส่วนรถจักรยานยนต์ โดยยอดขายสีจะผันแปรตามยอดผลิตรถจักรยานยนต์ภายในประเทศ ซึ่งยอดผลิตรถจักรยานยนต์ภายในประเทศเพิ่มสูงขึ้นอย่างต่อเนื่อง ทำให้รายได้จากสีพ่นรถจักรยานยนต์ของบริษัทเพิ่มขึ้นทุกปีเนื่องจากปริมาณขายสีพ่นรถจักรยานยนต์เพิ่มขึ้น แม้ว่าบริษัทจะมีการปรับราคาขายสีพ่นรถจักรยานยนต์ขึ้นลงตามแนวโน้มราคาวัตถุดิบที่เปลี่ยนแปลง

2) สีพ่นพลาสติก ที่นำไปใช้ในการพ่นชิ้นส่วนรถยนต์ที่เป็นพลาสติก รวมถึงอุปกรณ์อิเล็กทรอนิกส์ และเครื่องใช้ไฟฟ้า เป็นต้น โดยยอดขายสีพ่นพลาสติกจะผันแปรตามยอดผลิตชิ้นส่วนรถยนต์ และยอดผลิตเครื่องใช้ไฟฟ้า Hi-End ภายในประเทศ ซึ่งในช่วงปี 2546 - 2547 รายได้จากการจำหน่ายสีพ่นพลาสติกของบริษัทเพิ่มขึ้น เนื่องจากปริมาณขายสีพ่นพลาสติกเพิ่มขึ้น และบริษัทยังมีการปรับราคาขายสีพ่นพลาสติกตามแนวโน้มราคาวัตถุดิบ และการลงทุนด้านการวิจัยและพัฒนาสินค้านวัตกรรมใหม่ๆ ด้วยเช่นกัน อย่างไรก็ตาม ปี 2548 ยอดขายสีพ่นพลาสติกลดลง เนื่องจากลูกค้าผู้ใช้สีมีการนำเข้าสู่สีพ่นพลาสติกบางส่วนในส่วนที่บริษัทไม่ได้ผลิต ซึ่งบริษัทกำลังอยู่ระหว่างการวิจัยและพัฒนาสีดังกล่าว เพื่อให้สี

## คำอธิบายและภาวะวิเคราะห้ฐานะการเงินและผลการดำเนินงาน

เหมาะสมกับการใช้งานในประเทศไทย ทั้งนี้ ในการที่ OMT จะนำเข้าที่บริษัทไม่ได้ผลิตมาจำหน่ายนั้นเป็นเพียงระยะเวลาชั่วคราวจนกระทั่งบริษัทจะสามารถผลิตได้เท่านั้น

3) หมึกพิมพ์ออฟเซท ที่นำไปใช้ในอุตสาหกรรมสิ่งพิมพ์ ได้แก่ กระดาษ และหมึกพิมพ์โลหะ เป็นต้น โดยยอดขายหมึกพิมพ์ออฟเซทจะผันแปรตามการขยายตัวของอุตสาหกรรมสิ่งพิมพ์ ซึ่งในช่วง 3 ปีที่ผ่านมา รายได้จากการจำหน่ายหมึกพิมพ์ออฟเซทเพิ่มขึ้นทุกปีเนื่องจากปริมาณขายหมึกพิมพ์ออฟเซทเพิ่มขึ้น แม้บริษัทจะมีการปรับราคาขายหมึกพิมพ์ขึ้นลงตามภาวะการแข่งขันด้วย เนื่องจากมีการนำเข้าหมึกพิมพ์ราคาต่ำจากต่างประเทศมากขึ้น

4) สีเคลือบบรรจุภัณฑ์ ที่นำไปใช้ในการเคลือบบรรจุภัณฑ์ทั่วไป และบรรจุภัณฑ์อาหาร ได้แก่ สีเคลือบฝาฉีบเคลือบลูมิเนียม สีเคลือบกระป๋อง เป็นต้น โดยยอดขายสีเคลือบบรรจุภัณฑ์จะผันแปรตามการขยายตัวของอุตสาหกรรมอาหารและบรรจุภัณฑ์ ซึ่งในช่วง 3 ปีที่ผ่านมา รายได้จากการจำหน่ายสีเคลือบบรรจุภัณฑ์เพิ่มขึ้นทุกปี โดยบริษัทจะมีการปรับราคาขายสีเคลือบบรรจุภัณฑ์ ตามภาวะการแข่งขันและแนวโน้มราคาวัตถุดิบที่เปลี่ยนแปลง และเน้นทำการตลาดสำหรับสีที่มีมูลค่าเพิ่มสูง

นอกจากนี้ บริษัทยังมีผลิตภัณฑ์อื่นๆ ได้แก่ สีเรือ สีรถไฟ สีทาป้าย สีใบเลื่อย เป็นต้น โดยมีรายละเอียดสัดส่วนรายได้และกำลังการผลิตดังนี้

หน่วย : พันบาท

รายละเอียดรายได้	ปี 2546	ร้อยละ	ปี 2547	ร้อยละ	ปี 2548	ร้อยละ
<b>รายได้</b>						
<b>รายได้จากการขายและบริการ</b>	<b>503,943.20</b>	<b>99.91%</b>	<b>598,515.04</b>	<b>99.82%</b>	<b>625,969.78</b>	<b>99.87%</b>
รายได้จากการขายสีอุตสาหกรรม	500,833.34	99.29%	595,643.10	99.34%	622,131.27	99.25%
สีพ่นรถจักรยานยนต์	316,835.58	62.81%	380,939.32	63.53%	399,527.83	63.74%
สีพ่นพลาสติก	89,761.85	17.80%	106,072.62	17.69%	102,917.23	16.42%
หมึกพิมพ์ออฟเซท	49,024.35	9.72%	55,555.62	9.27%	64,561.48	10.30%
สีเคลือบบรรจุภัณฑ์	44,653.05	8.85%	52,477.88	8.75%	54,100.43	8.63%
ผลิตภัณฑ์อื่นๆ	558.51	0.11%	597.66	0.10%	1,024.30	0.16%
รายได้จากการบริการ	2,039.26	0.40%	2,352.99	0.39%	2,045.49	0.33%
รายได้จากการขายอื่นๆ	1,070.60	0.21%	518.95	0.09%	1,793.03	0.29%
<b>รายได้อื่น ๆ</b>	<b>469.53</b>	<b>0.09%</b>	<b>1,086.19</b>	<b>0.18%</b>	<b>843.47</b>	<b>0.13%</b>
กำไรจากการจำหน่ายทรัพย์สินถาวร	127.92	0.03%	1,028.34	0.17%	775.89	0.12%
กำไรจากอัตราแลกเปลี่ยน	341.61	0.07%	57.85	0.01%	67.58	0.01%
ส่วนแบ่งในผลกำไรสุทธิในบริษัทย่อย	-	0.00%	-	0.00%	-	0.00%
<b>รวมรายได้</b>	<b>504,412.73</b>	<b>100.00%</b>	<b>599,601.23</b>	<b>100.00%</b>	<b>626,813.26</b>	<b>100.00%</b>
กำลังการผลิต	4,000 ตัน/ปี		4,800 ตัน/ปี		4,900 ตัน/ปี	

รายได้จากการบริการ มาจากค่าขนส่งจาก NTL ค่าโกดังให้เช่าจาก NTL, OMT และ Miki (Thailand) เป็นต้น

รายได้จากการขายอื่นๆ มาจากธุรกิจรับจ้างผลิตซึ่งเริ่มตั้งแต่ให้บริการมาตั้งแต่ปี 2540 เนื่องจากรายได้จากการขายสีอุตสาหกรรมซึ่งเป็นรายได้หลักลดลง บริษัทจึงเพิ่มสายการรับจ้างผลิตเพื่อรักษาระดับกำลังการผลิต ได้แก่ การรับจ้างผลิตกาวอุตสาหกรรม ปัจจุบันบริษัทมีนโยบายลดความสำคัญในสายธุรกิจรับจ้างผลิต เนื่องจากบริษัทต้องการเน้นการจำหน่ายสีอุตสาหกรรมเป็นหลัก และรายได้อื่น ๆ มาจากการขายทรัพย์สิน กำไรจากอัตราแลกเปลี่ยน และส่วนแบ่งผลกำไรสุทธิในบริษัทย่อย

ในปี 2548 บริษัทมีรายได้รวมเท่ากับ 626.81 ล้านบาท ซึ่งมีมูลค่าเพิ่มขึ้นจากปี 2547 เท่ากับ 27.21 ล้านบาท คิดเป็นร้อยละ 4.54 โดยรายได้จำหน่ายสีพ่นรถจักรยานยนต์เพิ่มขึ้นร้อยละ 4.88 เนื่องจากภาวะราคาน้ำมันสูงขึ้นมาก ผู้บริโภคจึงหันมาใช้รถจักรยานยนต์แทนรถยนต์และทำให้ความต้องการรถจักรยานยนต์ภายในประเทศเพิ่มขึ้น ในปี 2548 บริษัทมีรายได้จากการขาย 622.13 ล้านบาท และรายได้จากการให้บริการ 2.05 ล้านบาท รายได้จากการขายอื่นๆ ได้แก่ การรับจ้างผลิตกาวอุตสาหกรรม จำนวน 1.79 ล้านบาท และรายได้อื่น ๆ จากการจำหน่ายทรัพย์สินถาวร จำนวน 0.84 ล้านบาท คิดเป็นอัตราร้อยละ 0.13

### ต้นทุนขายและค่าใช้จ่ายขายและบริหาร

บริษัทใช้ผงสี เรซิน ตัวทำละลาย และเคมีภัณฑ์อื่นๆ เป็นวัตถุดิบหลักในการผลิต ซึ่งวัตถุดิบที่เป็นเคมีภัณฑ์จะมีทั้งส่วนที่ผลิตได้ในประเทศและนำเข้าจากต่างประเทศ ผู้ผลิตในธุรกิจสีอุตสาหกรรมส่วนใหญ่จะใช้วัตถุดิบที่ผลิตในต่างประเทศในอัตรา

มากกว่าวัตถุดิบที่ผลิตภายในประเทศ เนื่องจากวัตถุดิบที่ผลิตภายในประเทศส่วนใหญ่ยังมีคุณสมบัติ และคุณภาพไม่ทัดเทียมกับวัตถุดิบที่ผลิตในต่างประเทศ ในปี 2548 วัตถุดิบที่บริษัทใช้ในการผลิต แบ่งเป็นวัตถุดิบที่ซื้อภายในประเทศ จำนวนร้อยละ 88.97 และวัตถุดิบที่บริษัทนำเข้าเองจากต่างประเทศจำนวนร้อยละ 11.03 ของมูลค่าการสั่งซื้อวัตถุดิบรวม สาเหตุที่บริษัทมีมูลค่าซื้อวัตถุดิบภายในประเทศสูงกว่าการนำเข้าเองจากต่างประเทศ เนื่องจากบริษัทมีการวิจัยและพัฒนาเพื่อการใช้วัตถุดิบที่ผลิตในประเทศที่มีคุณภาพ มีคุณสมบัติตามข้อกำหนดและได้รับการยอมรับจากเจ้าของ Know-How มาใช้ในการผลิตเพื่อทดแทนการนำเข้า นอกจากนี้ บริษัทยังมีการซื้อวัตถุดิบหลักรวมถึงวัตถุดิบที่ต้องนำเข้าจากต่างประเทศผ่านบริษัทร่วมทุน คือ OMT ซึ่งเป็นบริษัทร่วมทุนระหว่างบริษัท Origin และ Miki (Thailand) โดยปกติหากบริษัทต้องสั่งซื้อวัตถุดิบนำเข้าเอง บริษัทต้องซื้อในจำนวนขั้นต่ำที่ต้องสั่งซื้อ (Minimum Order) ตามที่ผู้จัดจำหน่ายกำหนด ในขณะที่ปริมาณวัตถุดิบที่บริษัทต้องการใช้มีจำนวนน้อยกว่าจำนวนขั้นต่ำที่ต้องสั่งซื้อ ดังนั้น ในการซื้อวัตถุดิบผ่าน OMT ที่สั่งซื้อวัตถุดิบผ่านบริษัทที่เกี่ยวข้องในประเทศญี่ปุ่น คือ Origin ที่มีการสั่งซื้อวัตถุดิบในปริมาณมากอยู่แล้ว จึงทำให้บริษัทสามารถซื้อวัตถุดิบได้ตามปริมาณที่บริษัทต้องการใช้โดยไม่จำเป็นต้องซื้อในปริมาณที่เกินความจำเป็น จึงได้ประโยชน์จากบริษัทร่วมทุนด้านการประหยัดจากขนาด (Economy of Scale) ส่วนต้นทุนค่าแรงงาน ค่าพลังงานและค่าใช้จ่ายในการผลิตอื่นๆ คิดเป็นเพียงร้อยละ 8.52 ของต้นทุนการขาย

ต้นทุนขายและบริการเมื่อเทียบกับรายได้รวมมีการเปลี่ยนแปลงอยู่ในระดับร้อยละ 65.50 - 66.40 โดยมีอัตราส่วนปี 2548 คิดเป็นร้อยละ 65.86 ของรายได้รวม อย่างไรก็ตาม ราคาต้นทุนวัตถุดิบเคมีภัณฑ์ ซึ่งในระยะที่ผ่านมาปรับราคาสูงขึ้นอย่างต่อเนื่อง ซึ่งวัตถุดิบส่วนหนึ่งจะปรับตัวตามราคาน้ำมัน แม้ว่าโดยปกติบริษัทจะเก็บสำรองวัตถุดิบประมาณ 1-3 เดือน เพื่อให้รักษาความต่อเนื่องของกระบวนการผลิตแล้วก็ตาม โดยบริษัทยังมีการติดตามความเคลื่อนไหวของราคาอุปสงค์และอุปทานของเคมีภัณฑ์ในตลาดโลกอย่างใกล้ชิด เพื่อเป็นข้อมูลในการบริหารต้นทุนการผลิต และเพื่อลดความเสี่ยงจากผลกระทบของความผันผวนของราคาวัตถุดิบ ทำให้บริษัทสามารถควบคุมต้นทุนการผลิตในแต่ละคำสั่งซื้อจากลูกค้าได้ นอกจากนี้ บริษัทยังมีนโยบายการปรับราคาขายตามความผันผวนของต้นทุนการผลิตด้วยแม้ไม่ได้ปรับราคาในอัตราเดียวกันกับการเปลี่ยนแปลงของราคาน้ำมัน เนื่องจากวัตถุดิบส่วนหนึ่งเท่านั้นที่ได้รับผลกระทบจากราคาน้ำมัน และในการปรับราคานั้นจะไม่สามารถปรับราคาได้ทันทีเนื่องจากภาวะการแข่งขันในตลาด แต่บริษัทจะทยอยปรับราคาเพื่อรักษาอัตรากำไรขั้นต้น จึงทำให้บริษัทสามารถรักษาอัตรากำไรต้นทุนขายและบริการเมื่อเทียบกับรายได้รวม

ค่าใช้จ่ายในการขายและบริหาร ในช่วง ปี 2547 และปี 2548 มีจำนวนเท่ากับ 103.58 ล้านบาท และ 105.24 ล้านบาท โดยมีอัตราส่วนค่าใช้จ่ายในการขายและบริหารรวมในช่วงปี 2547 และปี 2548 คิดเป็นร้อยละ 17.28 และร้อยละ 16.79 ของรายได้รวม บริษัทมีค่าใช้จ่ายในการขายและบริหารเพิ่มขึ้นทุกปี เป็นผลมาจากการเพิ่มขึ้นของค่าใช้จ่ายในการขายและบริหารหลัก คือ เงินเดือน โบนัส ค่าลิขสิทธิ์ และค่าเสื่อมราคา

โดยในช่วงปี 2547 และปี 2548 บริษัทมีค่าตอบแทนพนักงานและผู้บริหารในรูปแบบเงินเดือน สวัสดิการและโบนัส เป็นจำนวนเท่ากับ 59.57 ล้านบาท และ 65.48 ล้านบาท ตามลำดับ จำนวนค่าตอบแทนพนักงานเพิ่มขึ้น เนื่องจากบริษัทและบริษัทย่อยมีจำนวนพนักงานเพิ่มขึ้นทุกปี และบริษัทยังมีนโยบายในการปรับค่าตอบแทนพนักงานขึ้นตามผลงานด้วย

นอกจากค่าตอบแทนพนักงานที่เป็นค่าใช้จ่ายในการขายและบริหารหลักแล้ว บริษัทยังมีค่าเทคนิคการผลิตและค่าลิขสิทธิ์จ่าย ในช่วงปี 2547 และปี 2548 เป็นจำนวน 16.92 ล้านบาท และ 17.51 ล้านบาท ตามลำดับ ทั้งนี้ ค่าลิขสิทธิ์จ่ายคำนวณตามข้อตกลงกับ BASF Coatings Japan ซึ่งมีจำนวนเพิ่มขึ้นทุกปีตามการขยายตัวของรายได้สีฟนรตจักรยานยนต์

นอกจากค่าตอบแทนพนักงาน ค่าเทคนิคการผลิตและค่าลิขสิทธิ์จ่ายแล้ว บริษัทยังมีค่าเสื่อมราคาเพิ่มขึ้นทุกปี ในช่วงปี 2547 และปี 2548 เป็นจำนวน 14.02 ล้านบาท และ 17.86 ล้านบาท ตามลำดับ เนื่องจากบริษัทมีการลงทุนในเครื่องจักร อุปกรณ์เครื่องมือและเครื่องใช้เพิ่มขึ้นทุกปี และในปี 2547 บริษัทมีการสร้างอาคารโรงงานใหม่สำหรับสีฟนพลาสติกที่ อำเภอพานทอง จังหวัดชลบุรีด้วย และปี 2548 บริษัทมีการซื้อเครื่องจักรและอุปกรณ์เพิ่มขึ้นด้วย

ในปี 2548 บริษัทมีภาระจ่ายดอกเบี้ยเพิ่มขึ้น เนื่องจากบริษัทมีการกู้ยืมหนี้สินระยะสั้นจากสถาบันการเงินแห่งหนึ่ง อย่างไรก็ตาม ณ 31 ธันวาคม 2548 บริษัทได้ชำระหนี้ดังกล่าวทั้งจำนวนแล้ว บริษัทจึงไม่มีภาระหนี้สินกับสถาบันการเงินใด ๆ เลย

สำหรับภาษีเงินได้นิติบุคคล บริษัทชำระภาษีเงินได้นิติบุคคลต่อปี ประมาณร้อยละ 5 - 6 ของรายได้รวม โดยในช่วงปี 2547 และปี 2548 คิดเป็นเงิน 30.95 ล้านบาท และ 30.87 ล้านบาท ตามลำดับ

### กำไร

บริษัทมีผลกำไรที่เติบโตอย่างต่อเนื่อง โดยมีอัตรากำไรขั้นต้น ในช่วงปี 2547 และปี 2548 คิดเป็นร้อยละ 33.65 และร้อยละ 34.05 ของรายได้จากการขายและบริการ อัตรากำไรขั้นต้นผันผวนอยู่ในระดับร้อยละ 33.60 - 34.50 เนื่องจากความผันผวนของราคาต้นทุนวัตถุดิบเคมีภัณฑ์ ทั้งนี้ บริษัทมีการติดตามความเคลื่อนไหวของราคาของเคมีภัณฑ์ในตลาดโลกเพื่อใช้เป็นข้อมูลในการบริหารต้นทุนการผลิต และบริษัทยังมีนโยบายในการปรับราคาขายตามความผันผวนของต้นทุน แม้จะไม่สามารถปรับราคาได้ทันที เนื่องจากภาวะการแข่งขันในตลาด แต่บริษัทจะทยอยปรับราคาเพื่อรักษาอัตรากำไรส่วนเพิ่ม

ในช่วงปี 2547 และปี 2548 บริษัทมีอัตรากำไรจากการดำเนินงาน คิดเป็นร้อยละ 16.22 และ 17.23 ของรายได้รวม ทั้งนี้ ในปี 2547 อัตรากำไรจากการดำเนินงานลดลง เนื่องจากบริษัทมีการจ่ายค่าตอบแทนพนักงานเพิ่มขึ้น โดยเฉพาะโบนัส และมีค่าเสื่อมราคาเพิ่มขึ้น จากอาคารโรงงานสีฟันทาสติกที่สร้างใหม่ และเครื่องจักรอุปกรณ์ ทำให้ค่าใช้จ่ายขายและบริหารในปี 2548 เพิ่มขึ้น แต่อย่างไรก็ตาม บริษัทมีอัตรากำไรจากการดำเนินงานเพิ่มขึ้นจากร้อยละ 16.22 ในปี 2547 มาเป็นร้อยละ 17.23 ในปี 2548

บริษัทมีอัตรากำไรสุทธิในช่วงปี 2547 และปี 2548 คิดเป็นร้อยละ 9.95 และร้อยละ 10.48 ของรายได้รวม

อัตรากำไรสุทธิของปี 2548 เพิ่มขึ้นจากปี 2547 ร้อยละ 5.33 เนื่องจากบริษัทสามารถบริหารต้นทุนได้อย่างมีประสิทธิภาพ จึงทำให้อัตรากำไรขั้นต้นเพิ่มขึ้นและบริษัทยังสามารถควบคุมระดับค่าใช้จ่ายขายและบริหารได้ด้วย จึงทำให้ในปี 2548 บริษัทมีอัตรากำไรสุทธิดีขึ้นจากปีก่อนหน้า

บริษัทมีผลกำไรจากอัตราแลกเปลี่ยน คิดเป็นอัตราส่วนไม่ถึงร้อยละ 0.5 ของรายได้รวม ถึงแม้ว่าบริษัทจะใช้วัตถุดิบนำเข้าในการผลิต ทั้งนี้ เนื่องจากบริษัทสั่งซื้อวัตถุดิบนำเข้าส่วนใหญ่ ผ่านผู้จัดจำหน่ายภายในประเทศและบริษัทร่วมทุน คือ OMT เป็นสกุลเงินบาท บริษัทจึงมีการบันทึกผลกำไรจากอัตราแลกเปลี่ยนจากผลของการที่บริษัทสั่งซื้อวัตถุดิบนำเข้าเองโดยตรงเท่านั้น ซึ่งในปี 2548 คิดเป็นเพียงร้อยละ 11.03 ของมูลค่าการสั่งซื้อวัตถุดิบรวม อย่างไรก็ตาม บริษัทมีวงเงินสำหรับทำสัญญาซื้อขายเงินตราต่างประเทศล่วงหน้า (Forward Contract) กับสถาบันการเงินแห่งหนึ่งซึ่งเป็นวงเงินที่เพียงพอต่อมูลค่าการสั่งซื้อวัตถุดิบจากต่างประเทศในแต่ละครั้ง เพื่อใช้ในช่วงที่อัตราแลกเปลี่ยนมีความผันผวนและลดความเสี่ยงความผันผวนจากอัตราแลกเปลี่ยนเงินตราต่างประเทศ

บริษัทมีอัตรากำไรสุทธิต่อสินทรัพย์รวม ในช่วงปี 2547 และปี 2548 คิดเป็นร้อยละ 15.39 และร้อยละ 13.46 ตามลำดับ ซึ่งสาเหตุที่อัตรากำไรสุทธิต่อสินทรัพย์รวมลดลง เนื่องจากกำไรสุทธิที่เพิ่มขึ้นในแต่ละปี เพิ่มขึ้นเพียงร้อยละ 1.33 และร้อยละ 10.11 ตามลำดับ ในขณะที่จำนวนสินทรัพย์รวมเพิ่มขึ้น จากปี 2547 ซึ่งมีจำนวนเท่ากับ 420.07 ล้านบาท และเพิ่มขึ้นเป็นเท่ากับ 556.17 ล้านบาทในปี 2548 หรือคิดเป็นอัตราเพิ่มขึ้นร้อยละ 18.18 และร้อยละ 32.40 ตามลำดับ เนื่องจากในปี 2548 บริษัทมีเงินฝากธนาคารและเงินลงทุนชั่วคราวเพิ่มขึ้นถึง 146.33 ล้านบาท ซึ่งเป็นเงินที่ได้จากการระดมทุนโดยการขายหุ้นสามัญเพิ่มทุนให้แก่ประชาชนและบริษัทจะนำเงินลงทุนดังกล่าวไปลงทุนในโครงการในอนาคต

บริษัทมีอัตรากำไรสุทธิต่อสินทรัพย์ถาวรในช่วงปี 2547 และปี 2548 คิดเป็นอัตราร้อยละ 50.69 และร้อยละ 63.30 ตามลำดับ ซึ่งมีแนวโน้มเพิ่มขึ้น เนื่องจากบริษัทมีกำไรสุทธิเพิ่มขึ้น อย่างไรก็ตามสาเหตุที่อัตรากำไรสุทธิต่อสินทรัพย์ถาวรในปี 2548 เพิ่มขึ้นในขณะที่อัตรากำไรสุทธิต่อสินทรัพย์รวมลดลง เนื่องจากในปี 2547 บริษัทมีการจำหน่ายที่ดินสำนักงานสาขาที่กรุงเทพมหานครซึ่งอยู่ในหมวดสินทรัพย์ออกไป และในปี 2548 บริษัทมีทรัพย์สินรวมเพิ่มขึ้นจากเงินฝากธนาคารและเงินลงทุนชั่วคราวที่อยู่ในหมวดทรัพย์สินหมุนเวียน

อัตรากำไรสุทธิต่อส่วนของผู้ถือหุ้นรวมในช่วงปี 2547 และปี 2548 คิดเป็นร้อยละ 33.81 และร้อยละ 23.33 ตามลำดับ บริษัทสามารถสร้างผลตอบแทนให้แก่ผู้ถือหุ้นได้อย่างต่อเนื่อง ในช่วงปี 2546 ถึงปี 2547 บริษัทมีอัตรากำไรสุทธิต่อส่วนของผู้ถือหุ้นเพิ่มขึ้นเนื่องจากบริษัทมีกำไรเพิ่มขึ้นอย่างต่อเนื่อง ส่วนปี 2548 บริษัทมีการจ่ายเงินปันผลจากกำไรสะสม และเพิ่มทุนหุ้นสามัญจาก 7,500,000 ล้านบาท เป็น 200,000,000 ล้านบาท จึงทำให้มูลค่าส่วนของผู้ถือหุ้นเพิ่มขึ้นและทำให้อัตรากำไรสุทธิต่อส่วนของผู้ถือหุ้นลดลง

## ฐานะการเงิน

### สินทรัพย์รวม

อัตราส่วนสินทรัพย์หมุนเวียนต่อสินทรัพย์รวมของบริษัทในช่วงปี 2546 ปี 2547 และปี 2548 คิดเป็นอัตรา 0.55 เท่า 0.69 เท่าและอัตรา 0.76 เท่า ตามลำดับ ในปี 2547 สินทรัพย์หมุนเวียนหลักที่เหลือ คือ ที่ดินรอกการขาย ซึ่งเป็นที่ดินสำนักงานสาขาที่กรุงเทพมหานคร บริษัทได้ขายให้แก่บริษัท เอกแสง โฮลดิ้งส์ จำกัด ตามสัญญาจะซื้อจะขาย ลงวันที่ 17 ธันวาคม 2547 ในราคาขายรวม 59.15 ล้านบาท และเมื่อวันที่ 29 ธันวาคม 2547 บริษัทได้รับเงินล่วงหน้าจากการขายที่ดินดังกล่าวแล้วทั้งจำนวน แต่ยังไม่ได้ออกรวมสิทธิ์ไปยังผู้ซื้อ ดังนั้น บริษัทจึงบันทึกที่ดินดังกล่าวเป็นที่ดินรอกการขายอยู่ในหมวดสินทรัพย์หมุนเวียน ทำให้ในปี 2547 สินทรัพย์หมุนเวียนเพิ่มขึ้นจากที่ดินรอกการขาย และสินทรัพย์ถาวรลดลงในจำนวนเท่ากัน อัตราสินทรัพย์หมุนเวียนต่อสินทรัพย์รวมในปี 2547 จึงเพิ่มสูงขึ้น และในปี 2548 บริษัทมีเงินทุนจากการระดมทุนโดยการขายหุ้นสามัญเพิ่มทุน เพื่อนำเงินไปลงทุนในโครงการในอนาคต ทั้งนี้ บริษัทที่ได้นำเงินดังกล่าวไปฝากธนาคารและลงทุนระยะสั้น จึงทำให้สินทรัพย์หมุนเวียนเพิ่มขึ้นและอัตราสินทรัพย์หมุนเวียนต่อสินทรัพย์รวมเพิ่มขึ้น

ณ 31 ธันวาคม 2548 บริษัทมีสินทรัพย์รวม จำนวน 556.17 ล้านบาท เพิ่มขึ้นจากสิ้นปี 2547 จำนวน 136.11 ล้านบาท แบ่งเป็นสินทรัพย์หมุนเวียน จำนวน 424.02 ล้านบาท หรือร้อยละ 76.24 ของสินทรัพย์รวม และสินทรัพย์ไม่หมุนเวียน จำนวน 132.16 ล้านบาท หรือร้อยละ 23.76 ของสินทรัพย์รวม นอกจากรายการเงินฝากธนาคารและเงินลงทุนระยะสั้นที่เพิ่มขึ้นแล้ว บริษัทมีลูกหนี้การค้าและตัวเงินรับจำนวน 135.60 ล้านบาท คิดเป็นร้อยละ 24.38 ของสินทรัพย์รวม ซึ่งเพิ่มขึ้นจากสิ้นปี 2547 จำนวน 39.86 ล้านบาท เนื่องจากบริษัทมีการปรับโครงสร้างกลุ่มบริษัทเมื่อปลายปี 2547 โดยบริษัทเป็นผู้จัดจำหน่ายหมึกพิมพ์ออฟเซต สีเคลือบบรรจุภัณฑ์เอง และรับโอนลูกค้าและสินค้าคงเหลือมาจากบริษัทที่เกี่ยวข้อง คือ บริษัท เอกแสง (1978) จำกัด และบริษัท อินโคท (ประเทศไทย) จำกัด ทำให้บริษัทมีฐานลูกค้าเพิ่มขึ้น

สินทรัพย์ไม่หมุนเวียนหลักของบริษัท คือ ที่ดิน อาคารและอุปกรณ์ ในปี 2548 ที่ดิน อาคารและอุปกรณ์ของบริษัทมีจำนวนสุทธิเท่ากับ 125.31 ล้านบาท คิดเป็นร้อยละ 22.53 ของสินทรัพย์รวม รองลงมา คือ ที่ดินที่ไม่ใช้ดำเนินงาน ที่จังหวัดระยอง จำนวน 5.67 ล้านบาท คิดเป็นร้อยละ 1.02 ของสินทรัพย์รวม ซึ่งเดิมบริษัทต้องการให้เป็นที่ตั้งโรงงาน แต่ต่อมาได้ย้ายโรงงานไปที่อำเภอพานทอง จังหวัดชลบุรี แทนเนื่องจากมีทำเลเหมาะสมในการตั้งโรงงานมากกว่า นอกจากรายการสินทรัพย์ไม่หมุนเวียนดังกล่าวข้างต้นแล้ว บริษัทยังมีสินทรัพย์ไม่มีตัวตน ได้แก่ ลิขสิทธิ์ และสิทธิบัตร Know-How ซึ่งได้มีการตัดจำหน่ายเกือบทั้งจำนวนแล้ว

## คุณภาพของสินทรัพย์

### ลูกหนี้การค้า

ในปี 2548 บริษัทมีลูกหนี้การค้าและตัวเงินรับสุทธิจากค่าเผื่อนี้สูญจำนวน 135.60 ล้านบาท คิดเป็นร้อยละ 24.38 ของสินทรัพย์รวม เพิ่มขึ้นจากสิ้นปี 2547 จำนวน 39.86 ล้านบาท เนื่องจากบริษัทรับโอนลูกค้าจากบริษัท เอกแสง (1978) จำกัด และบริษัท อินโคท (ประเทศไทย) จำกัด ซึ่งเป็นบริษัทที่เกี่ยวข้องและผู้จัดจำหน่ายหมึกพิมพ์และสีเคลือบบรรจุภัณฑ์ตามลำดับ บริษัทที่เกี่ยวข้องดังกล่าวได้หยุดดำเนินธุรกิจไปแล้วตั้งแต่เดือนธันวาคม 2547 จึงทำให้ลูกหนี้การค้าและตัวเงินรับเพิ่มขึ้นอย่างมีนัยสำคัญ เมื่อแยกตามอายุของลูกหนี้โดยส่วนใหญ่จะมีอายุลูกหนี้ไม่เกิน 3 เดือน ตามเครดิตเทอม และมีระยะเวลาในการเก็บหนี้เฉลี่ยในช่วงปี 2546 จนถึงปี 2548 ประมาณ 54 - 67 วัน รายละเอียดอายุของลูกหนี้จะสามารถแยกได้ดังนี้

ลูกหนี้การค้าและตัวเงินรับ	ปี 2546	ปี 2547	ปี 2548
ตั้งแต่ 0-3 เดือน	81,127,074.77	90,718,839.66	121,852,994.84
มากกว่า 3 เดือน ถึง 6 เดือน	3,296,160.59	-	12,577,154.66
มากกว่า 6 เดือนขึ้นไป	1,778,325.47	1,747,557.93	1,923,205.05
รวมลูกหนี้การค้าและตัวเงินรับ	86,201,560.83	92,466,397.59	136,353,354.55
หัก ค่าเผื่อหนี้สงสัยจะสูญ	-	748,748.04	748,748.04
รวมลูกหนี้การค้าและตัวเงินรับ-สุทธิ	<b>86,201,560.83</b>	<b>91,717,649.55</b>	<b>135,604,606.51</b>

ทั้งนี้ บริษัทมีนโยบายในการตั้งค่าเผื่อหนี้สูญจากลูกหนี้ที่คาดว่าจะไม่สามารถเรียกเก็บได้ ที่มีอายุลูกหนี้การค้าเกิน 1 ปี ในปี 2548 บริษัทมีระยะเวลาในการเก็บหนี้เฉลี่ยเพิ่มขึ้น เนื่องจากลูกหนี้ที่รับโอนมาจากเอกแสง อินโคท ซึ่งมีระยะเวลาเรียกเก็บหนี้มากกว่าลูกหนี้เดิมของบริษัท โดยบริษัทมีลูกหนี้การค้าที่มีอายุมากกว่า 6 เดือนขึ้นไป เพียงร้อยละ 1.42 ของลูกหนี้การค้ารวมเท่านั้น และบริษัทเริ่มมีการตั้งค่าเผื่อหนี้สูญจำนวน 0.75 ล้านบาท ซึ่งเพียงพอสำหรับลูกหนี้ที่คาดว่าจะเรียกเก็บเงินไม่ได้

#### สินค้าคงเหลือ

บริษัทประกอบธุรกิจผลิตสีอุตสาหกรรมตามคำสั่งซื้อของลูกค้า ซึ่งจะมีความแตกต่างกันในแต่ละราย อีกทั้งลักษณะของสินค้าจะแตกต่างกันตามสิทธิที่บริษัทได้รับอนุญาตใช้ในการผลิตสี ดังนั้น ก่อนการผลิตสินค้าบริษัทจะมีการวางแผนโดยให้สอดคล้องกับแผนการผลิตสินค้าประจำปีของลูกค้า บริษัทจึงผลิตสีในปริมาณที่เท่ากับความต้องการของลูกค้าในการสั่งซื้อแต่ละคราวและอาจมีการผลิตสีสำรองเพียงบางส่วนเท่านั้น สีอุตสาหกรรมที่ผ่านกระบวนการผลิตแล้วของบริษัท จะมีอายุการใช้ไม่เกิน 1 ปี บริษัทจึงมีการตั้งค่าเผื่อการลดลงของสินค้าเมื่อสินค้าคงเหลือหมดอายุแล้ว 1 ปี โดยในปี 2547 บริษัทเริ่มมีการตั้งค่าเผื่อการลดลงของสินค้าเท่ากับ 4.27 ล้านบาท และปี 2548 บริษัทมีจำหน่ายสินค้าที่ตัดจำหน่ายแล้วออกไปทำให้มีการโอนค่าเผื่อการลดลงของสินค้ากลับประมาณ 1.43 ล้านบาท อย่างไรก็ตาม หากบริษัทมีสินค้าค้างสต็อกบริษัทจะขายลดราคาไปยังผู้รับเหมาซื้อสีเพื่อนำไปใช้พ่นหมวกกันน็อค เป็นต้น ยกเว้น วัตถุดิบเฉพาะของ OMT สำหรับผลิตสีพ่นพลาสติก OMT จะรับซื้อคืนเพื่อเป็นการรักษาความลับทางการค้า

#### สภาพคล่อง

บริษัทมีกระแสเงินสดสุทธิจากการดำเนินงานในช่วงปี 2547 และปี 2548 เท่ากับ 66.37 ล้านบาท และ 44.11 ล้านบาท ตามลำดับ กระแสเงินสดสุทธิจากการดำเนินงานในปี 2547 ลดลงจากปี 2546 เนื่องจากมีการสำรองสินค้าคงเหลือเพิ่มขึ้นและจ่ายภาษีค้างจ่าย และในปี 2548 บริษัทมีกระแสเงินสดใช้ไปส่วนใหญ่ในลูกหนี้การค้าที่เพิ่มขึ้นจากสิ้นปี 2547 จากการรับโอนลูกหนี้จากบริษัทที่เกี่ยวข้องจึงทำให้มีกระแสเงินสดใช้ไปในลูกหนี้การค้าประมาณ 40.81 ล้านบาท และมีการจ่ายค่าใช้จ่ายค้างจ่ายออกไปประมาณ 8.12 ล้านบาท ซึ่งได้แก่ ค่าลิขสิทธิ์ค้างจ่าย ซึ่งมีกำหนดในการชำระทุก ๆ 6 เดือน และโบนัสค้างจ่ายและเงินปันผลค้างจ่ายที่ได้ประกาศจ่ายไปเมื่อสิ้นปี 2547

สำหรับกระแสเงินสดในกิจกรรมลงทุน บริษัทมีกระแสเงินสดใช้ไปในกิจกรรมลงทุนในปี 2546 จำนวน 22.67 ล้านบาท ตามลำดับ โดยส่วนใหญ่บริษัทได้ใช้เงินลงทุนในการซื้อสินทรัพย์ถาวร อันได้แก่ งานระหว่างก่อสร้าง และเครื่องจักร อุปกรณ์ เป็น และในปี 2547 บริษัทมีกระแสเงินสดได้มาจากการลงทุนเท่ากับ 25.127 ล้านบาท เนื่องจากบริษัทมีเงินสดรับล่วงหน้าจากการขายที่ดิน ต่อมาในปี 2548 บริษัทมีกระแสเงินสดใช้ไปจากการลงทุน 125.23 ล้านบาท (โดยส่วนใหญ่เป็นการลงทุนในสินทรัพย์หมุนเวียน คือ เงินลงทุนระยะสั้น ซึ่งเป็นเงินที่ได้รับจากการขายหุ้นสามัญเพิ่มทุน และส่วนที่เหลือคือ เงินลงทุนในเครื่องจักร อุปกรณ์และยานพาหนะ)

ในปี 2547 บริษัทมีเงินสดใช้ไปในกิจกรรมจัดหาเงิน เท่ากับ 85.83 ล้านบาท เนื่องจากมีการจ่ายเงินปันผลจำนวน 82.50 ล้านบาทตามงบการเงินรวม และชำระหนี้เงินทุนหมุนเวียนจากสถาบันการเงิน และเจ้าหนี้เช่าซื้อ รวมเท่ากับ 3.33 ล้านบาท ซึ่งในปี 2547 นี้บริษัทไม่มีภาระหนี้สินระยะยาว เนื่องจากบริษัทได้ชำระหนี้สินระยะยาวตามแผนปรับปรุงโครงสร้างหนี้เสร็จสิ้นแล้ว



ตั้งแต่ปี 2546 ในปี 2548 บริษัทมีกระแสเงินสดใช้ไปในเงินปันผลจ่ายตามงบการเงินรวม 39.35 ล้านบาท และมีกระแสเงินสดรับจากเงินกู้ยืมระยะสั้นจากสถาบันการเงิน 20.00 ล้านบาท และเงินสดจากการเพิ่มทุน 182.79 ล้านบาท การเพิ่มทุนเพื่อขายหุ้นสามัญเพิ่มทุนให้ประชาชน โดยเมื่อเดือนพฤษภาคม 2548 บริษัทได้เพิ่มทุนจดทะเบียนกับกระทรวงพาณิชย์เมื่อวันที่ 13 พฤษภาคม 2548 จากเดิม 7.50 ล้านบาท แบ่งเป็น 7,500 หุ้น มูลค่าที่ตราไว้หุ้นละ 1,000 บาท เพิ่มทุนจดทะเบียนเป็น 200 ล้านบาท แบ่งเป็น 200 ล้านหุ้น มูลค่าหุ้นที่ตราไว้หุ้นละ 1 บาท ซึ่งปัจจุบันเป็นทุนชำระแล้วทั้งจำนวน 200 ล้านบาท

ทั้งนี้ จากการคำนวณวงจรเงินสด (Cash Cycle) ของบริษัทมีระยะเวลาประมาณ 63 วัน ดังนั้น เมื่อบริษัทใช้กำลังการผลิตตามแผนการขยายธุรกิจที่ได้วางไว้ จะส่งผลให้บริษัทต้องการเงินทุนหมุนเวียนเพื่อใช้ในการดำเนินธุรกิจเพิ่มขึ้นประมาณ 50 ล้านบาท ดังนั้น บริษัทจึงมีแผนที่จะนำเงินที่ได้จากการเสนอขายหุ้นต่อประชาชน ในส่วนที่เหลือจากการลงทุนในโครงการตามทีระบุในส่วนโครงการในอนาคตมาใช้เป็นเงินทุนหมุนเวียน

### แหล่งที่มาของเงินทุน

หากพิจารณาความเหมาะสมของโครงสร้างเงินทุน ในช่วงปี 2547 และปี 2548 บริษัทมีอัตราส่วนหนี้สินรวมต่อส่วนของผู้ถือหุ้นเท่ากับ 1.68 เท่า และ 0.37 เท่า ตามลำดับ การลดลงที่เห็นได้ชัดของอัตราส่วนนี้ในปี 2548 เป็นผลจากการชำระหนี้สินระยะสั้น ประกอบกับการเพิ่มทุนจดทะเบียนจากเดิม 7.5 ล้านบาทเป็น 200 ล้านบาทและผลกำไรจากการดำเนินงานของบริษัทที่เพิ่มขึ้นด้วย

### ส่วนของผู้ถือหุ้น

ในปี 2547 บริษัทมีทุนจดทะเบียนจำนวน 7.50 ล้านบาท โดยแบ่งเป็นหุ้นสามัญ 7,500 หุ้น มูลค่าหุ้นละ 1,000 บาท เดือนตุลาคม 2547 ได้ประกาศจ่ายเงินปันผลเฉพาะบริษัทจำนวน 100.05 บาท โดยในเดือนธันวาคม 2547 ชำระแล้ว 70.50 ล้านบาท และต่อมาในงวด 6 เดือนแรก ปี 2548 ได้ชำระส่วนที่เหลือแล้ว

เมื่อวันที่ 14 มีนาคม 2548 บริษัทได้จดทะเบียนแปรสภาพจากบริษัท อีซีเอ็น เพันธ์ โปรดัคส์ จำกัด เป็นบริษัท อีซีเอ็น เพันธ์ จำกัด (มหาชน) และได้มีการเปลี่ยนแปลงมูลค่าหุ้นสามัญของบริษัทจากเดิมมูลค่าที่ตราไว้หุ้นละ 1,000 บาท เป็นมูลค่าหุ้นละ 1 บาท ต่อมาในเดือนพฤษภาคม 2548 บริษัทเพิ่มทุนจดทะเบียนจาก 7.5 ล้านบาท เป็น 200 ล้านบาท โดยการจ่ายหุ้นปันผลร่วมกับการเพิ่มทุนตามสัดส่วนรวม 132.5 ล้านบาท ซึ่งแบ่งเป็นหุ้นปันผลจำนวน 109.65 ล้านหุ้น และจัดสรรหุ้นสามัญเพิ่มทุนอีกจำนวน 22.85 ล้านหุ้น เพื่อขายให้แก่ผู้ถือหุ้นเดิมตามสัดส่วน 1 หุ้นเดิม ต่อ 3.05 หุ้นใหม่ ในราคาหุ้นละ 1 บาท ณ 17 ตุลาคม 2548 บริษัทมีทุนจดทะเบียนชำระแล้วทั้งสิ้น 200 ล้านบาท

บริษัทมีกำไรสุทธิเป็นผลมาจากการดำเนินงานที่ดีขึ้นอย่างต่อเนื่อง จึงทำให้บริษัทมีกำไรสะสมในปี 2547 และปี 2548 เท่ากับ 122.40 ล้านบาท และ 66.98 ล้านบาท ตามลำดับ ซึ่งปี 2548 กำไรสะสมลดลงเนื่องจากมีการเพิ่มทุนและจ่ายหุ้นปันผล และจ่ายเงินปันผลให้กับผู้ถือหุ้น

### หนี้สิน

ในปี 2548 บริษัทมีเพียงวงเงินหนี้สินหมุนเวียนเท่านั้น ซึ่งบริษัทมีวงเงินสินเชื่อรวม 82 ล้านบาท กับธนาคารพาณิชย์ในประเทศแห่งหนึ่ง ประกอบด้วย ตั๋วสัญญาใช้เงิน 20 ล้านบาท อัตราดอกเบี้ย 4.75% ต่อปี ตั๋วสัญญาใช้เงิน 20 ล้านบาท ดอกเบี้ย 3 % ต่อปี วงเงินเบิกเกินบัญชี 20 ล้านบาท สัญญาค้ำประกัน 2 ล้านบาท L/C, T/R 10 ล้านบาท และ Forward 10 ล้านบาท โดยวงเงินสินเชื่อข้างต้นค้ำประกันโดยการจดจำนองที่ดินพร้อมสิ่งปลูกสร้างของบริษัทในวงจำนวน 52 ล้านบาท และค้ำประกันส่วนตัวโดยกรรมการและผู้บริหารของบริษัท อย่างไรก็ตาม ณ 31 ธันวาคม 2548 บริษัทไม่มีภาระหนี้สินกับสถาบันการเงินเลย

### ค่าตอบแทนของผู้สอบบัญชี

บริษัทและบริษัทย่อยจ่ายค่าตอบแทนการสอบบัญชีในรอบปีบัญชี 2548 จำนวนเงินเท่ากับ 660,000 บาท

### ปัจจัยที่อาจมีผลกระทบต่อฐานะการเงินหรือผลการดำเนินงานในอนาคต

โครงการขยายธุรกิจและพัฒนาประสิทธิภาพการผลิต ได้แก่ โครงการเพิ่มสายการผลิตสำหรับสินค้าใหม่ โครงการเพิ่มกำลังการผลิตของสายการผลิตสินค้าเดิม โครงการปรับปรุงประสิทธิภาพสายการผลิตและจัดระบบคลังสินค้า โครงการดังกล่าวจะทำให้บริษัทต้องใช้เงินลงทุนเป็นจำนวนมาก ได้แก่ เงินลงทุนในการสร้างโรงงาน อาคารสำนักงาน-คลังสินค้า ซื่อเครื่องจักร เครื่องมือตรวจสอบ เครื่องมือที่ใช้ในการวิจัยและพัฒนา เป็นต้น ทำให้สินทรัพย์ของบริษัทเพิ่มขึ้น และส่งผลให้มูลค่าเสื่อมราคา

## คำอธิบายและการวิเคราะห์ฐานะการเงินและผลการดำเนินงาน

สินทรัพย์จากสิ่งปลูกสร้างและอุปกรณ์ที่เพิ่มขึ้น นอกจากนี้ บริษัทจะมีค่าใช้จ่ายที่เกี่ยวข้องกับโครงการดังกล่าวเพิ่มขึ้น ได้แก่ ค่าลิขสิทธิ์สำหรับสิทธิในอสังหาริมทรัพย์ เป็นต้น จึงอาจทำให้ส่งผลกระทบต่อกำไรสุทธิของบริษัทได้ ทั้งนี้ บริษัทต้องใช้เงินลงทุนทั้งสิ้นสำหรับโครงการดังกล่าว ประมาณ 160.0 ล้านบาท ซึ่งในช่วงระหว่างการใช้เงินลงทุนตามโครงการบริษัทอาจประสบปัญหาสภาพคล่องได้

ตารางที่ 1 สรุบบดุล ณ วันที่ 31 ธันวาคม 2546 - 2548

งบดุล (หน่วย : บาท)	ปี 2546*	ร้อยละ	ปี 2547*	ร้อยละ	ปี 2548**	ร้อยละ
<b>สินทรัพย์หมุนเวียน</b>						
เงินสดและเงินฝากสถาบันการเงิน	16,576,836.10	4.66%	22,241,344.30	5.29%	68,572,745.63	12.33%
เงินลงทุนชั่วคราว	-	0.00%	-	0.00%	100,000,000.00	17.98%
ลูกหนี้การค้าและตัวเงินรับ	86,201,560.83	24.25%	95,740,100.11	22.79%	135,604,606.51	24.38%
สินค้าคงเหลือ-สุทธิ	91,526,280.78	25.75%	114,086,274.45	27.16%	114,913,953.77	20.66%
ที่ดินรอการขาย	-	0.00%	51,421,500.00	12.24%	-	0.00%
สินทรัพย์หมุนเวียนอื่น	2,295,712.44	0.65%	4,704,238.46	1.12%	4,925,757.71	0.89%
<b>รวมสินทรัพย์หมุนเวียน</b>	<b>196,600,390.15</b>	<b>55.31%</b>	<b>288,193,457.32</b>	<b>68.61%</b>	<b>424,017,063.62</b>	<b>76.24%</b>
<b>สินทรัพย์ไม่หมุนเวียน</b>						
เงินลงทุนระยะยาว	380,000.00	0.11%	980,000.00	0.23%	980,000.00	0.18%
ที่ดิน อาคารและอุปกรณ์ - สุทธิ	149,755,816.80	42.13%	124,885,330.82	29.73%	125,305,811.72	22.53%
ที่ดินที่ไม่ใช้ดำเนินงาน	5,671,668.15	1.60%	5,671,668.15	1.35%	5,671,668.15	1.02%
สินทรัพย์ไม่มีตัวตน-สุทธิ	214,695.96	0.06%	7.00	0.00%	1.00	0.00%
ค่าความนิยม	(238,744.03)	-0.07%	-	0.00%	-	0.00%
สินทรัพย์ไม่หมุนเวียนอื่นๆ	3,051,339.11	0.86%	337,167.60	0.08%	199,180.00	0.04%
<b>รวมสินทรัพย์ไม่หมุนเวียน</b>	<b>158,834,775.99</b>	<b>44.69%</b>	<b>131,874,173.57</b>	<b>31.39%</b>	<b>132,156,660.87</b>	<b>23.76%</b>
<b>รวมสินทรัพย์</b>	<b>355,435,166.14</b>	<b>100.00%</b>	<b>420,067,630.89</b>	<b>100.00%</b>	<b>556,173,724.49</b>	<b>100.00%</b>
<b>หนี้สินหมุนเวียน</b>						
เงินกู้ยืมระยะสั้นจากสถาบันการเงิน	21,700,000.00	6.11%	20,000,000.00	4.76%	-	0.00%
เจ้าหนี้การค้า	93,392,084.47	26.28%	101,723,429.44	24.22%	110,198,572.21	19.81%
เจ้าหนี้เช่าซื้อที่ครบกำหนดชำระภายในหนึ่งปี	1,629,941.72	0.46%	-	0.00%	-	0.00%
ค่าใช้จ่ายค้างจ่าย	22,437,318.23	6.31%	31,504,776.68	7.50%	23,386,269.81	4.20%
เงินปันผลค้างจ่าย	-	0.00%	29,550,000.00	7.03%	-	0.00%
เงินรับล่วงหน้าค่าขายที่ดิน	-	0.00%	59,149,000.00	14.08%	-	0.00%
หนี้สินหมุนเวียนอื่นๆ	20,236,847.97	5.69%	21,198,695.67	5.05%	16,360,979.61	2.94%
<b>รวมหนี้สินหมุนเวียน</b>	<b>159,396,192.39</b>	<b>44.85%</b>	<b>263,125,901.79</b>	<b>62.64%</b>	<b>149,945,821.63</b>	<b>26.96%</b>
<b>รวมหนี้สิน</b>	<b>159,396,192.39</b>	<b>44.85%</b>	<b>263,125,901.79</b>	<b>62.64%</b>	<b>149,945,821.63</b>	<b>26.96%</b>
<b>ส่วนของผู้ถือหุ้น</b>						
ทุนเรือนหุ้น	7,500,000.00	2.11%	7,500,000.00	1.79%	200,000,000.00	35.96%
ทุนที่ออกและเรียกชำระแล้ว						
หุ้นสามัญ	7,500,000.00	2.11%	7,500,000.00	1.79%	200,000,000.00	35.96%
ส่วนเกินมูลค่าหุ้น	-	0.00%	-	0.00%	111,416,500.00	20.03%
กำไรสะสม	162,789,111.34	45.80%	122,402,325.43	29.14%	66,975,279.54	12.04%
จัดสรรแล้วตามกฎหมาย	-	0.00%	750,000.00	0.18%	750,000.00	0.13%
ยังไม่ได้จัดสรร	162,789,111.34	45.80%	121,652,325.43	28.96%	66,225,279.54	11.91%
ส่วนของผู้ถือหุ้นส่วนน้อยในบริษัทย่อย	25,749,862.41	7.24%	27,039,403.67	6.44%	27,836,123.32	5.00%
<b>รวมส่วนของผู้ถือหุ้น</b>	<b>196,038,973.75</b>	<b>55.15%</b>	<b>156,941,729.10</b>	<b>37.36%</b>	<b>406,227,902.86</b>	<b>73.04%</b>
<b>รวมหนี้สินและส่วนของผู้ถือหุ้น</b>	<b>355,435,166.14</b>	<b>100.00%</b>	<b>420,067,630.89</b>	<b>100.00%</b>	<b>556,173,724.49</b>	<b>100.00%</b>

หมายเหตุ: \*หุ้นสามัญ 7,500 หุ้น มูลค่าหุ้นละ 1,000 บาท

\*\*หุ้นสามัญ 200,000,000 หุ้น มูลค่าหุ้นละ 1 บาท (เมื่อวันที่ 14 มีนาคม 2548 บริษัทได้จดทะเบียนเปลี่ยนมูลค่าหุ้นที่ตราไว้กับกระทรวงพาณิชย์ จากเดิม 1,000 บาทต่อหุ้น เป็น 1 บาทต่อหุ้น)

ตารางที่ 2 สรุปงบกำไรขาดทุนสำหรับปีสิ้นสุด วันที่ 31 ธันวาคม 2546 - 2548

งบกำไรขาดทุน (หน่วย : บาท)	ปี 2546	ร้อยละ	ปี 2547	ร้อยละ	ปี 2548	ร้อยละ
<b>รายได้</b>						
รายได้จากการขาย	500,833,343.25	99.29%	595,643,105.23	99.34%	622,131,263.97	99.25%
รายได้จากการบริการ	2,039,259.75	0.40%	2,352,985.95	0.39%	2,045,485.05	0.33%
กำไรจากการจำหน่ายทรัพย์สินถาวร	127,916.53	0.03%	1,028,338.89	0.17%	775,887.78	0.12%
กำไรจากอัตราแลกเปลี่ยน	341,611.04	0.07%	57,847.03	0.01%	67,593.08	0.01%
ส่วนแบ่งในผลกำไรสุทธิในบริษัทย่อย	-	0.00%	-	0.00%	-	0.00%
รายได้จากการขายอื่น ๆ	1,070,604.60	0.21%	518,945.81	0.09%	1,793,029.41	0.29%
<b>รวมรายได้</b>	<b>504,412,735.17</b>	<b>100.00%</b>	<b>599,601,222.91</b>	<b>100.00%</b>	<b>626,813,259.29</b>	<b>100.00%</b>
<b>ต้นทุนและค่าใช้จ่าย</b>						
ต้นทุนขายและบริการ	330,445,002.46	65.51%	397,839,480.18	66.35%	412,844,529.00	65.86%
ค่าใช้จ่ายในการขายและบริหาร	77,641,007.58	15.39%	103,581,997.56	17.28%	105,244,699.31	16.79%
<b>รวมค่าใช้จ่าย</b>	<b>408,086,010.04</b>	<b>80.90%</b>	<b>501,421,477.74</b>	<b>83.63%</b>	<b>518,089,228.31</b>	<b>82.65%</b>
<b>กำไรก่อนดอกเบี้ยจ่ายและภาษีเงินได้</b>	<b>96,326,725.13</b>	<b>19.10%</b>	<b>98,179,745.17</b>	<b>16.37%</b>	<b>108,724,030.98</b>	<b>17.35%</b>
ดอกเบี้ยจ่าย	1,258,150.70	0.25%	392,306.64	0.07%	1,560,072.95	0.25%
ภาษีเงินได้	29,927,677.03	5.93%	30,952,283.18	5.16%	30,865,284.27	4.92%
กำไรสุทธิส่วนที่เป็นของผู้ถือหุ้นส่วนน้อย	9,888,467.12	1.96%	7,171,941.26	1.20%	10,600,719.65	1.69%
<b>กำไรจากกิจกรรมปกติ</b>	<b>55,252,430.28</b>	<b>10.95%</b>	<b>59,663,214.09</b>	<b>9.95%</b>	<b>65,697,954.11</b>	<b>10.48%</b>
<b>รายการพิเศษ</b>						
กำไรจากการปรับโครงสร้างหนี้	3,626,246.03	0.72%	-	0.00%	-	0.00%
<b>กำไรสุทธิ</b>	<b>58,878,676.31</b>	<b>11.67%</b>	<b>59,663,214.09</b>	<b>9.95%</b>	<b>65,697,954.11</b>	<b>10.48%</b>
<b>กำไรต่อหุ้น (เฉลี่ยถ่วงน้ำหนัก)</b>	(Par 1,000 บาท/หุ้น)*		(Par 1,000 บาท/หุ้น)*		(Par 1 บาท/หุ้น)*	
กำไรจากกิจกรรมปกติ	7,366.99		7,955.10		0.46	
รายการพิเศษ	483.50		-		-	
กำไรสุทธิ	7,850.49		7,955.10		0.46	

หมายเหตุ

\* เพื่อประโยชน์ในการเปรียบเทียบงบการเงิน บริษัทจึงคำนวณกำไรต่อหุ้นสำหรับปี 2547 ขึ้นใหม่ โดยใช้จำนวนหุ้นสามัญถัวเฉลี่ยถ่วงน้ำหนักที่เสมือนว่าได้ทำการเปลี่ยนแปลงมูลค่าหุ้นที่ตราไว้และจำนวนหุ้นสามัญที่ออกและเรียกชำระแล้ว

	<u>2547</u>	<u>2548</u>
กำไรสุทธิ (บาท)	59,663,214.09	65,697,954.11
จำนวนหุ้นสามัญถัวเฉลี่ยถ่วงน้ำหนัก (หุ้น)	117,150,000.00	143,713,014.00
กำไรสุทธิต่อหุ้น (บาทต่อหุ้น)	0.51	0.46

ตารางที่ 3 สรุปงบกระแสเงินสด ณ วันที่ 31 ธันวาคม 2546 - 2548

งบกระแสเงินสด (หน่วย : บาท)	ปี 2546	ปี 2547	ปี 2548
<b>กระแสเงินสดจากการดำเนินงาน</b>			
กำไรสุทธิ	58,878,676.31	59,663,214.09	65,697,954.11
รายการปรับกระทบกำไรสุทธิเป็นเงินสดรับ(จ่าย) จากกิจกรรม			
ค่าเสื่อมราคา	10,164,427.52	14,016,395.47	17,861,797.88
สิทธิบัตรจดทะเบียน	351,400.00	214,688.96	6.00
ตัดจำหน่ายค่าความนิยม	(481,445.12)	(238,744.03)	-
ภาษีเงินได้ถูกหัก ณ ที่จ่ายตัดจ่าย	-	2,714,571.51	-
กำไรสุทธิส่วนที่เป็นของผู้ถือหุ้นส่วนน้อย	9,888,467.12	7,171,941.26	10,600,719.65
กำไรจากการปรับโครงสร้างหนี้	(3,626,246.03)	-	-
หนี้สงสัยจะสูญ	-	748,748.04	-
กำไรจากการจำหน่ายทรัพย์สินถาวร	(299,347.11)	(1,028,321.89)	(775,887.78)
ขาดทุนจากการตีราคาสินค้าลดลง	-	4,266,522.51	(1,432,381.15)
<b>กำไรจากการดำเนินงานก่อนการเปลี่ยนแปลงในสินทรัพย์</b>	<b>74,875,932.69</b>	<b>87,529,015.92</b>	<b>91,952,208.71</b>
สินทรัพย์จากการดำเนินงานเพิ่มขึ้น(ลดลง)			
ลูกหนี้และตัวเงินรับการค้า	(21,244,511.34)	(10,287,287.32)	(43,886,956.96)
สินค้าคงเหลือ	(9,587,212.48)	(26,826,516.18)	604,701.83
สินทรัพย์หมุนเวียนอื่น	(1,431,163.56)	(2,408,526.02)	(221,519.25)
สินทรัพย์ไม่หมุนเวียนอื่น	19,190.20	(400.00)	137,987.60
หนี้สินจากการดำเนินงานเพิ่มขึ้น(ลดลง)			
เจ้าหนี้การค้า	14,775,202.19	8,331,344.97	8,475,142.77
ค่าใช้จ่ายค้างจ่าย	7,715,757.65	9,067,458.45	(8,118,506.87)
ภาษีเงินได้ค้างจ่าย	8,302,641.19	(7,044,668.11)	1,483,122.99
หนี้สินหมุนเวียนอื่น	400,042.11	8,006,515.81	(6,320,839.05)
<b>เงินสดสุทธิได้มาจากกิจกรรมดำเนินงาน</b>	<b>73,825,878.65</b>	<b>66,366,937.52</b>	<b>44,105,341.77</b>
<b>กระแสเงินสดจากการลงทุนเพิ่มขึ้น (ลดลง)</b>			
เงินสดรับจากเงินลงทุน	-	(600,000.00)	(100,000,000.00)
เงินสดจากการจำหน่ายทรัพย์สินถาวร	451,808.41	1,041,018.71	(2,393,605.70)
เงินสดจ่ายซื้อทรัพย์สินถาวร	(27,407,281.91)	(40,580,106.31)	(22,840,285.30)
เงินสดรับล่วงหน้าจากการขายที่ดิน	-	59,149,000.00	-
เงินสดรับจากเงินปันผล	4,282,320.00	6,117,600.00	-
<b>เงินสดสุทธิใช้ในกิจกรรมลงทุน</b>	<b>(22,673,153.50)</b>	<b>25,127,512.40</b>	<b>(125,233,891.00)</b>
<b>กระแสเงินสดจากกิจกรรมจัดหาเงินเพิ่มขึ้น (ลดลง)</b>			
เงินกู้ยืมระยะสั้นจากสถาบันการเงิน	(20,773,145.40)	(1,700,000.00)	(20,000,000.00)
จ่ายชำระเจ้าหนี้เข้าซื้อ	(3,824,938.51)	(1,629,941.72)	-
หนี้สินระยะยาว	(4,104,650.21)	-	-
เงินสดจ่ายปันผล	(8,400,000.00)	(82,500,000.00)	(39,354,000.00)
รับเงินเพิ่มทุน	-	-	182,791,500.00
<b>เงินสดสุทธิใช้ในกิจกรรมจัดหาเงิน</b>	<b>(37,102,734.12)</b>	<b>(85,829,941.72)</b>	<b>123,437,500.00</b>
<b>เงินสดและรายการเทียบเท่าเงินสด เพิ่มขึ้น (ลดลง) สุทธิ</b>	<b>14,049,991.03</b>	<b>5,664,508.20</b>	<b>42,308,950.77</b>
<b>เงินสดและรายการเทียบเท่าเงินสด ณ วันต้นปี</b>	<b>2,526,845.07</b>	<b>16,576,836.10</b>	<b>26,263,794.86</b>
<b>เงินสดและรายการเทียบเท่าเงินสด ณ วันสิ้นปี</b>	<b>16,576,836.10</b>	<b>22,241,344.30</b>	<b>68,572,745.63</b>

ตารางที่ 4 อัตราส่วนทางการเงิน ณ วันที่ 31 ธันวาคม 2546 - 2548

อัตราส่วนทางการเงิน	หน่วย	ปี 2546	ปี 2547	ปี 2548
<b>อัตราส่วนสภาพคล่อง</b>				
อัตราส่วนสภาพคล่อง	(เท่า)	1.23	1.10	2.83
อัตราส่วนสภาพคล่องหมุนเร็ว	(เท่า)	0.64	0.45	1.36
อัตราส่วนสภาพคล่องกระแสเงินสด	(เท่า)	0.46	0.31	0.21
อัตราส่วนหมุนเวียนลูกหนี้การค้า	(เท่า)	6.67	6.58	5.41
อัตราส่วนสินทรัพย์หมุนเวียนต่อสินทรัพย์รวม	(เท่า)	0.55	0.69	0.76
อัตราส่วนสินทรัพย์ไม่หมุนเวียนต่อสินทรัพย์รวม	(เท่า)	0.45	0.31	0.24
ระยะเวลาเก็บหนี้เฉลี่ย	(วัน)	54	55	67
อัตราส่วนหมุนเวียนสินค้าคงเหลือ	(เท่า)	3.81	3.87	3.61
ระยะเวลาขายสินค้าเฉลี่ย	(วัน)	94	93	100
อัตราส่วนหมุนเวียนเจ้าหนี้	(เท่า)	3.84	4.08	3.90
ระยะเวลาชำระหนี้	(วัน)	94	88	92
Cash Cycle	(วัน)	55	59	74
<b>อัตราส่วนแสดงความสามารถในการทำกำไร</b>				
อัตราส่วนกำไรขั้นต้น	(%)	34.43%	33.53%	34.05%
อัตรากำไรจากการดำเนินงาน	(%)	19.02%	16.22%	17.23%
อัตรากำไรอื่นๆ	(%)	0.09%	0.18%	0.13%
อัตราส่วนเงินสดต่อการทำกำไร	(%)	77.02%	68.35%	40.88%
อัตรากำไรสุทธิ	(%)	11.67%	9.95%	10.48%
อัตราขยายตัวของกำไรสุทธิ	(%)	35.64%	1.33%	10.11%
อัตราผลตอบแทนผู้ถือหุ้น	(%)	35.96%	33.81%	23.33%
<b>อัตราส่วนแสดงประสิทธิภาพในการดำเนินงาน</b>				
อัตราผลตอบแทนจากสินทรัพย์	(%)	18.19%	15.39%	13.46%
อัตราผลตอบแทนจากสินทรัพย์ถาวร	(%)	45.96%	50.69%	63.30%
อัตรากำไรหมุนของสินทรัพย์	(เท่า)	1.56	1.55	1.28
<b>อัตราส่วนวิเคราะห์นโยบายทางการเงิน</b>				
อัตราส่วนหนี้สินรวมต่อส่วนของผู้ถือหุ้น	(เท่า)	0.81	1.68	0.37
อัตราส่วนความสามารถชำระดอกเบี้ย	(เท่า)	83.47	249.07	49.06
อัตราส่วนความสามารถชำระภาระผูกพัน	(เท่า)	1.14	0.53	0.54
อัตรากำไรจ่ายปันผล	(%)	14.27%	138.28%	59.90%

บริษัท อีซัน เพ้นท์ จำกัด (มหาชน)

7/1-2 หมู่ 1 ต.พานทอง อ.พานทอง จ.ชลบุรี 20160

**EASON PAINT PUBLIC COMPANY LIMITED**

7/1-2 Moo 1 Panthong, Chonburi 20160

[www.easonpaint.co.th](http://www.easonpaint.co.th)